

Letno poročilo o izvajanju konkretnih ohranitvenih ukrepov na pilotnem območju travišča in gozdovi Štajerske za leto 2025

V okviru projekta: LIFE integrirani projekt za okrepljeno upravljanje Nature 2000 v Sloveniji (LIFE17 IPE/SI/000011, LIFE-IP NATURA.SI)

Akcija C.1.3

www.natura2000.si



LIFE-IP NATURA.SI



REPUBLIKA SLOVENIJA
MINISTRSTVO ZA NARAVNE VIRE IN PROSTOR

LIFE integrirani projekt za okrepljeno upravljanje Nature 2000 v Sloveniji (LIFE17 IPE/SI/000011) sofinancirajo Evropska unija v okviru programa LIFE, Ministrstvo za naravne vire in prostor ter partnerji. Za vsebino tega gradiva so odgovorni samo avtorji. Ta vsebina ne odraža nujno mnenja Evropske unije. Zato za vsebino in iz nje izhajajočo morebitno uporabo informacij Evropska izvajalska agencija za podnebje, infrastrukturo in okolje ter Evropska komisija ne prevzemata odgovornosti.



Zavod za gozdove
Slovenije

NASLOV: Letno poročilo o izvajanju konkretnih ohranitvenih ukrepov na pilotnem območju travišča in gozdovi Štajerske za leto 2025

PROJECT DELIVERABLE: Yearly progress report on work done and measures implemented on pilot area Grasslands and forests of Štajerska region for 2025

PROJEKT: LIFE-IP NATURA.SI: LIFE Integriran projekt za okrepljeno upravljanje Nature 2000 v Sloveniji – LIFE17 IPE/SI/000011

AKRONIM PROJEKTA LIFE-IP NATURA.SI

PROJEKTNA AKTIVNOST: C.1.3

IZDELOVALEC **Travišča Štajerske**
KMETIJSKO GOZDARSKA ZBORNICA SLOVENIJE
KMETIJSKO GOZDARSKI ZAVOD PTUJ
Jelka Brdnik

Gozdovi Štajerske
ZAVOD ZA GOZDOVE SLOVENIJE
Petra Muhič Šmuc

PRISPEVALI: **Travišča Štajerske**
Petra Korenak, Dejan Kamenšek (oba KGZ Ptuj),
Leja Piko, Eva Langerholc (obe ZRSVN)

Gozdovi Štajerske
Matej Tajnikar, Mateja Cojzer, Marko Furman, Valerija Babij (vsi ZGS)

KRAJ IN DATUM: Ljubljana, marec 2026

Seznam uporabljenih okrajšav

CKFF	Center za kartografijo favne in flore
DRSV	Direkcija Republike Slovenije za vode
GIS	Gozdarski inštitut Slovenije
GVŽ	Glava velike živine - je predpisana enota za primerjavo med vrstami in kategorijami rejnih živali
HAB	Operacija Posebni traviščni habitati (KOPOP)
HT	Habitatni tip / Habitat type
ITVr	Invazivna tujerodna rastlinska vrsta
KAN	Kmetijske aktualne novice
KGZ Celje	Kmetijsko gozdarska zbornica Slovenije, Kmetijko gozdarski zavod Celje
KGZ Ptuj	Kmetijsko gozdarska zbornica Slovenije, Kmetijko gozdarski zavod Ptuj
KGZS	Kmetijsko gozdarska zbornica Slovenije
KOP	Kmetijsko okoljska plačila (PRP 2007-2013)
KOPOP / AEC	Kmetijsko-okoljsko-podnebna plačila (SKP 2023-2027) / AGRI - environment - climate commitments
MET	Operacija Traviščni habitati metuljev (KOPOP)
MKGP	Ministrstvo za kmetijstvo, gozdarstvo in prehrano
N2000	Natura 2000
P1	Prioriteta 1
P2	Prioriteta 2
P3	Prioriteta 3
PD	Planinsko društvo
POO	Posebno ohranitveno območje (območje Nature 2000 razglašeno po Direktivi o habitatih)
PRP	Program razvoja podeželja
SiDG	Slovenski državni gozdovi
Sklad	Sklad kmetijskih zemljišč in gozdov Republike Slovenije
SKP	Skupna kmetijska politika
SUHA_TRAV	Operacija Ohranjanje suhih travišč (KOPOP)
UL BF	Univerza v Ljubljani, Biotehniška fakulteta, Oddelek za biologijo
ZGS	Zavod za gozdove Slovenije
ZRSVN	Zavod Republike Slovenije za varstvo narave

Povzetek

Namen izvedene aktivnosti: Namen letnega poročila o izvajanju konkretnih ohranitvenih ukrepov predstavlja pregled aktivnosti, ki so bile v letu 2025 izvedene na pilotnem območju Travišča in gozdovi Štajerske. S tem spremljamo stopnjo izvedbe ohranitvenih ukrepov in s tem doseganje zastavljenih ciljev. Pilotno območje Travišča in gozdovi Štajerske je sestavljeno iz petih območij Nature 2000: Boč - Haloze - Donačka gora (SI3000118), Dravinja s pritoki (SI3000306) in Dravinjska dolina (SI5000005), Ličenca pri Poljčanah (SI3000214) in Volčke (SI3000213). Medtem ko se ukrepi za travišča izvajajo na vseh petih območjih Nature 2000, se ukrepi za gozdove Štajerske izvajajo le na dveh območjih, Boč - Haloze - Donačka gora in Ličenca pri Poljčanah. Namen izvajanja ukrepov je prispevati k ohranjanju stanja treh traviščnih (velikonočnica (*Pulsatilla grandis*), strašnič in mravljiščar (*Phengaris teleius*), temni mravljiščar (*Phengaris nausithous*)) in ene gozdne ciljne vrste (brazdar (*Rhysodes sulcatus*)) ter dveh traviščnih (Nižinsko ekstenzivni gojeni travniki (*Alopecurus pratensis*, *Sanguisorba officinalis*) (HT 6510); Travniki s prevladujočo stožko (*Molinia* spp.) na karbonatnih, šotnih ali glineno-muljastih tleh (Molinion caeruleae) (HT 6410)) in dveh gozdnih habitatnih tipov (HT) Nature 2000 (Javorovi gozdovi v grapah in na pobočnih gruščih (*Tilio-Acerion*) (HT 9810*); Obrečna vrbovja, jelševja in jesenovja (mehkolesna loka) (*Alnus glutinosa* in *Fraxinus excelsior* (Alno-Padion, Alnion incanae, Salicion albae)) (HT 91E0*)). Ker imamo glede na ciljne vrste/ HT oz. ekosistem, v katerem se izvajajo, dve skupini ukrepov, smo pripravili dve poročili o izvajanju konkretnih ohranitvenih ukrepov za leto 2025, za travišča Štajerske in gozdove Štajerske. Obe poročili sta združeni v tem dokumentu.

Rezultati in učinki: Na območju travišč Štajerske smo za ohranjanje ciljnih vrst in HT izvedli različne aktivnosti, katerih namen je povečanje vpisa kmetij v operaciji Posebni traviščni habitati (HAB) in Traviščni habitati metuljev (MET) v okviru kmetijsko-okoljsko-podnebnih plačil (KOPOP) ter v izvajanju prilagojenega kmetovanja na prioriternih površinah v okviru projekta (IP-HAB in IP-MET). Vpis v obe KOPOP operaciji se je zaradi projektnih aktivnosti povečal tudi v letu 2025 - v operacijo HAB je bilo vpisanih 99,96 ha in v operacijo MET 33,80 ha površin. Za primerjavo, v letu 2024 je bilo vpisanih v HAB 95,91 ha in v MET 33,02 ha. V letu 2025 se je pričela v okviru KOPOP izvajati nova operacija Ohranjanje suhih travišč, ki je namenjena ohranjanju oziroma izboljšanju ohranitvenega stanja prioriternega kvalifikacijskega habitatnega tipa EU_6210(*) Polnaravna suha travišča in grmiščne faze na karbonatnih tleh (Festuco Brometalia) (* pomembna rastišča kukavičevk) in nanje vezanih prosto živečih živalskih in rastlinskih vrst, še posebej kukavičevk (divjih orchidej). Kmetije lahko svoje površine vpišejo na območju Nature 2000 Boč-Haloze-Donačka gora, za kar sta se v letu 2025 odločili 2 kmetiji.

Poleg spodbujanja vpisa v KOPOP operacije, v projektu spodbujamo prilagojeno rabo travišč z vpisom v projektne ukrepe preko javnega poziva. V projektu smo oblikovali dva ukrepa, IP-HAB in IP-MET, ki predstavljata nadstandard že obstoječih operacij KOPOP. Konec leta 2025 smo imeli v projektne aktivnosti prilagojene rabe vključenih 103,63 ha travniških površin na podlagi 62 vlog zainteresiranih kmetij. Od tega je 86,53 ha projektnih površin vključenih na podlagi izplačila finančnih nadomestil za prilagojeno rabo in 17,10 ha na podlagi koriščenja brezplačne uporabe mehanizacije. Prioritetne površine dveh kmetij smo v sklopu projektnih aktivnosti odkupili in s tem pridobili v projekt še 4,86 ha travniških površin. Skupno je bilo do konca leta 2025 preko vseh projektnih aktivnosti v projekt vključenih 108,49 ha.

Konkretni ohranitveni ukrepi za velikonočnico na območju Boč-Haloze-Donačka gora v letu 2025 niso bili izvedeni. Poudarek je bil na spremljanju upoštevanja pravil ravnanja, ki izhajajo iz dogovora o upravljanju naravnega nahajališča velikonočnice na Boču, sklenjenega leta 2022 ter spremljanju stanja nahajališča po izvedenem povečanju nahajališča v letu 2023. V letu 2025 so bile izvedene

tudi komunikacijske aktivnosti za velikonočnico in sicer v okviru dogodka Dan za Boč, ki ga je s pomočjo komplementarnih sredstev financiral ZRSVN.

Zaključki: V letu 2025 so vse aktivnosti potekale v skladu z akcijskimi načrti in se bodo nadaljevale še v letu 2026. Do konca leta 2025 smo imeli na **traviščih Štajerske** v projekt vključenih skupno 108,49 ha površin, pomembnih za varstvo ciljnih vrst oz. HT. S tem smo dosegli cilj akcije C.1, ki znaša 100 ha vključenih projektnih površin za ohranjanje ciljnih vrst in HT. V sklopu izvajanja konkretnih ohranitvenih ukrepov za HT 9180* in brazdarja smo v letu 2024 zelo dobro sodelovali z lastniki, ki so bili ključni za uspešno izvedbo ukrepov na terenu.

Ukrepi za gozdove Štajerske so se v letu 2025 izvajali v skladu z akcijskima načrtoma za gozdne HT in brazdarja, pripravljenima v akciji A.1.3. Na območju Nature 2000 Boč - Haloze - Donačka gora smo na območju gozdnega HT 9180* odstranili ali prilagodili krmišča za muflone, z namenom zmanjšanja objedanja. Izvedli smo ukrep popravilo ograje in delno je bila odstranjena bukev z namenom pospeševanja pomlajevanja predvsem gorskega javorja.

V sklopu izvajanja konkretnih ohranitvenih ukrepov za brazdarja je bilo na Boču v letu 2025 namenoma v gozdu puščeno 550,68 m³ lesne biomase (ukrep: načrtnega puščanja stoječe odmrle in odmirajoče biomase). Pogodba za izločeno ekocelico JK15 za izboljšanje stanja HT 91E0* na območju Nature 2000 Ličenca pri Poljčanah je bila v letu 2025 podpisana.

Summary

Purposes of planned and executed activities: The purpose of this annual report is to provide an overview of the concrete conservation measures carried out in 2025 within the pilot area Grasslands and Forests of the Štajerska Region. The report monitors the implementation level of these measures and tracks progress toward the established objectives.

The pilot area consists of five Natura 2000 sites: Boč - Haloze - Donačka gora (SI3000118), Dravinja s pritoki (SI3000306), Dravinjska dolina (SI5000005), Ličenca pri Poljčanah (SI3000214), and Volčeke (SI3000213). While grassland measures were implemented across all five sites, forest measures were limited to two: Boč - Haloze - Donačka gora and Ličenca pri Poljčanah.

Through these activities, we aim to contribute to the conservation of:

- Three grassland species: Greater pasque flower (*Pulsatilla grandis*), scarce large blue (*Phengaris teleius*), and dusky large blue (*Phengaris nausithous*).
- One forest species: Wrinkled bark beetle (*Rhysodes sulcatus*).
- Two grassland habitat types (HT): Lowland hay meadows (HT 6510) and Molinia meadows on calcareous, peaty, or clayey-silt-laden soils (HT 6410).
- Two forest HT: Tilio-Acerion forests of slopes, screes, and ravines (HT 9180*) and Alluvial forests with *Alnus glutinosa* and *Fraxinus excelsior* (HT 91E0*).

Due to the distinct nature of the conservation measures and the different ecosystems in which they were implemented, two separate reports were initially prepared. Both are integrated into this comprehensive document.

Grassland Conservation and AEC Commitments: In the grasslands of the Štajerska region, various activities were carried out to conserve target species and habitat types (HT). The primary goal was to increase farm enrollment in the Special Grassland Habitats (HAB) and Grassland

Butterfly Habitats (MET) operations under the Agri-Environment-Climate (AEC) commitments, as well as the implementation of adapted farming in priority areas (IP-HAB and IP-MET).

Due to these project activities, enrollment in both KOPOP operations increased in 2025:

99.96 hectares were enrolled in the HAB operation (up from 95.91 ha in 2024).

33.80 hectares were enrolled in the MET operation (up from 33.02 ha in 2024).

In 2025, a new KOPOP operation, Conservation of Dry Grasslands, was introduced. Its objective is to maintain or improve the conservation status of the priority habitat type EU_6210(*) (Semi-natural dry grasslands and scrubland facies on calcareous substrates / important orchid sites), along with associated wild fauna and flora. Within the Natura 2000 site Boč–Haloze–Donačka gora, two farms joined this operation in 2025.

Project-Specific Measures (IP-HAB and IP-MET): Beyond encouraging AEC enrollment, the project promotes adapted grassland use through a public call for project-specific measures. These measures, IP-HAB and IP-MET, represent an "above-standard" level compared to existing AEC operations. By the end of 2025:

103.63 ha of grassland were included through 62 applications from interested farms.

86.53 ha were managed via financial compensation for adapted use.

17.10 ha were managed through free access to project machinery.

Additionally, 4.86 ha of priority areas were acquired from two farms.

In total, 108.49 hectares have been integrated into the project through all activities by the end of 2025.

Greater Pasque Flower (*Pulsatilla grandis*): No specific new conservation measures were implemented for the greater pasque flower in the Boč–Haloze–Donačka gora area in 2025. Instead, the focus remained on monitoring compliance with the management rules established in the 2022 Agreement and assessing the habitat condition following the 2023 expansion. Communication activities, including the "Day for Boč" event, were carried out and funded through ZRSVN complementary funding.

Forestry Measures in the Štajerska Region (2025)

In 2025, conservation measures for the forests of the Štajerska region were implemented in accordance with the action plans for forest habitat types (HT) and the wrinkled bark beetle (*Rhysodes sulcatus*), developed under Action A.1.3.

Within the Natura 2000 site Boč – Haloze – Donačka gora, activities in forest HT 9180* focused on reducing browsing pressure by removing or relocating mouflon feeding stations. Additionally, we carried out fence repairs and the partial removal of beech trees to promote the regeneration of target species, particularly sycamore maple (*Acer pseudoplatanus*).

As part of the specific conservation measures for the wrinkled bark beetle at Boč, 550.68 m³ of wood biomass was deliberately left in the forest in 2025 (measure: deliberate retention of standing dead and dying biomass). Furthermore, a contract for the eco-cell JK15 was signed in 2025 to improve the conservation status of HT 91E0* within the Natura 2000 site Ličenca pri Poljčanah.

Conclusions: In 2025, all activities were carried out in accordance with the action plans and will continue in 2026. By the end of 2025, a total of 108.49 hectares of grassland in Štajerska had been integrated into the project. These areas are vital for the conservation of target species and habitat types (HT).

With these results, we have successfully achieved the goal of Action C.1, which was to include 100 hectares of project areas for the preservation of target species and HT. The implementation of concrete conservation measures for HT 9180* and the wrinkled bark beetle was significantly bolstered by excellent cooperation with local forest owners, whose participation was crucial for the successful execution of field measures.

Kazalo

Seznam uporabljenih okrajšav	3
Povzetek	4
Summary	5
Kazalo	7
Kazalo slik	8
Kazalo preglednic	8
1. Letno poročilo o izvajanju konkretnih ohranitvenih ukrepov za leto 2025 – travišča Štajerske..	9
1.1. Uvod	9
1.2. Opravljene aktivnosti v 2025	9
1.2.1. Komunikacijske aktivnosti	9
1.2.2. Izvajanje aktivnosti na traviščih Štajerske	10
1.2.2.1. Krepitev zmogljivosti	10
1.2.2.2. Prilagojeno kmetovanje na prioriternih površinah	10
1.2.2.3. Odkupi in najemi zemljišč	12
1.2.3. Območje Nature 2000 Ličenca pri Poljčanah	13
1.2.4. Območji Nature 2000 Dravinjska dolina in Dravinja s pritoki	15
1.2.5. Območje Nature 2000 Volčkeke	17
1.2.6. Območje Nature 2000 Boč - Haloze - Donačka gora.....	19
2. Letno poročilo o izvajanju konkretnih ohranitvenih ukrepov za leto 2025 – gozdovi Štajerske	22
2.1. Uvod	22
2.2. Opravljene aktivnosti v 2024	23
2.2.1. Ukrepi za izboljšanje stanja habitatnega tipa 9180* na območju Nature 2000 Boč - Haloze - Donačka gora	23
2.2.2. Ukrepi za izboljšanje stanja BRAZDARJA na območju Nature 2000 Boč - Haloze - Donačka gora	24
2.3. Zaključki.....	24
3. Viri in literatura	25

Kazalo slik

Slika 1: Območje Nature 2000 Ličenca pri Poljčanah.....	13
Slika 2: Območji Nature 2000 Dravinjska dolina in Dravinja s pritoki.....	15
Slika 3: Območje Nature 2000 Volčeveke.....	17
Slika 4: Območje Nature 2000 Boč - Haloze - Donačka gora.....	19
Slika 5: Območji Nature 2000 Boč - Haloze - Donačka gora (SI3000118) in Ličenca pri Poljčanah (SI3000214).....	Napaka! Zaznamek ni definiran.

Kazalo preglednic

Preglednica 2: Obravnavane vloge v letih 2022, 2023, 2024 in 2025 glede na sklop javnega poziva.....	11
Preglednica 3: Vključene projektne površine v sklopu aktivnosti prilagojenega kmetovanja v letih 2022, 2023, 2024 in 2025.....	11
Preglednica 4: Vključene projektne površine v sklopu aktivnosti odkupi oz. najemi zemljišč v letih 2022, 2023, 2024 in 2025.....	12
Preglednica 5: Vključevanje v KOPOP operacije na območju Nature 2000 Ličenca pri Poljčanah (vir: MKGP).....	13
Preglednica 6: Vključenost površin v projektne ukrepa IP-HAB in IP-MET na območju Nature 2000 Ličenca pri Poljčanah glede na sklop javnega poziva.....	14
Preglednica 7: Vključevanje v KOPOP operacije na območjih Nature 2000 Dravinjska dolina in Dravinja s pritoki (vir: MKGP).....	15
Preglednica 8: Vključenost površin v projektne ukrepa IP-HAB in IP-MET na območjih Nature 2000 Dravinjska dolina in Dravinja s pritoki glede na sklop javnega poziva.....	16
Preglednica 9: Vključevanje v KOPOP operacije na območju Nature 2000 Volčeveke (vir: MKGP).....	17
Preglednica 10: Vključenost površin v projektne ukrepa IP-HAB in IP-MET na območju Nature 2000 Volčeveke glede na sklop javnega poziva.....	18
Preglednica 11: Vključevanje v KOPOP operacije na območju Bočka ravan Nature 2000 Boč-Haloze-Donačka gora (vir: MKGP).....	20
Preglednica 12: Vključenost površin v projektne ukrepa IP-HAB in IP-MET na Bočki ravani, delu območja Nature 2000 Boč - Haloze - Donačka gora glede na sklop javnega poziva.....	21

1. Letno poročilo o izvajanju konkretnih ohranitvenih ukrepov za leto 2025 – travišča Štajerske

1.1. Uvod

Na pilotnem območju travišča Štajerske v akciji C.1.3 izvajamo ukrepe v območjih Nature 2000 Ličenca pri Poljčanah (SI3000214), Boč - Haloze - Donačka gora (SI3000118), Dravinjska dolina (SI5000005) in Dravinja s pritoki (SI3000306) ter Volčke (SI3000213). Ciljne vrste in HT pilotnega območja Travišča Štajerska so strašničin mravljiščar (*Phengaris teleius*), temni mravljiščar (*Phengaris nausithous*) (obe vrsti sta ciljni za Dravinjo s pritoki, Ličenco pri Poljčanah in Volčke), travniški postavnež (*Euphydryas aurinia*) (ciljna vrsta za območje Ličence pri Poljčanah), HT Nižinsko ekstenzivni gojeni travniki (*Alopecurus pratensis*, *Sanguisorba officinalis*) (HT 6510) (ciljni HT za območje Dravinje s pritoki, Ličence pri Poljčanah in Volček) in HT Travniki s prevladujočo stožko (*Molinia* spp.) na karbonatnih, šotnih ali glineno-muljastih tleh (*Molinion caeruleae*) (HT 6410) (ciljni HT za območje Volček).

Ukrepe izvajamo v skladu z Akcijskim načrtom izvedbenih ukrepov ohranjanja izbranih vrst in habitatnih tipov na območju travišč Štajerske, ki je bil pripravljen v akciji A.1.3.

Aktivnosti v okviru projekta so namenjene vsem kmetijam, katerih trajni travniki ležijo znotraj območja travišč Štajerske ali na prioritetenih območjih izven Nature 2000, določenih s strani strokovnjakov za ohranjanje metuljev oz. ciljnih habitatnih tipov.

1.2. Opravljene aktivnosti v 2025

1.2.1. KOMUNIKACIJSKE AKTIVNOSTI

V letu 2025 so potekale naslednje komunikacijske aktivnosti:

- Tudi v letu 2025 so bile v veliki meri komunikacijske aktivnosti na območju travišč Štajerske namenjene lastnikom oz. uporabnikom prioritetenih površin. Kmetije ne informiramo le o projektnih aktivnostih, temveč tudi o operacijah KOPOP, saj imajo kmetije na traviščih Štajerske možnost vpisa v KOPOP operaciji za ohranjanje habitatov (HAB) ali metuljev (MET). Kažejo se pozitivni učinki te komunikacije, saj se je vpis v obe KOPOP operaciji povečal.
- Redna komunikacija se je odvijala med ZRSVN in Družbo za avtoceste v Republiki Sloveniji (DARS), saj se na njihovih površinah znotraj območja Nature 2000 Ličenca pri Poljčanah nahaja večja populacija metuljev mravljiščarjev. Za namen ohranjanja te populacije je DARS na podlagi formalnega dogovora prilagodil vzdrževanje svojih površin na 1,2 ha.

- V letu 2025 smo s KGZS v sklopu akcije E.5 na KGZ Ptuj izvedli dve srečanji naravovarstvenega panožnega krožka. Na srečanje smo povabili vse zainteresirane kmetije s prioritetskimi površinami in kmetije, ki so se že prijavile za sodelovanje v projektu. Spomladanskega srečanja se je udeležilo 7 udeležencev iz 7 kmetij, drugega srečanja pa 17 udeležencev iz 15 kmetij. S kmeti smo se pogovarjali o aktualnih temah glede varstva narave na območju travišč Štajerske.
- V sklopu vključevanja kmetij v projekt LIFE-IP NATURA.SI so bili izvedeni sestanki KGZ Ptuj in ZRSVN glede izplačil nadomestil za prilagojeno upravljanje z zemljišči za leto 2025.
- V sodelovanju z ZRSVN in MNVP je KGZ Ptuj v okviru akcije C.1 pripravil letno poročilo na traviščih Štajerske za leto 2024.

1.2.2. IZVAJANJE AKTIVNOSTI NA TRAVIŠČIH ŠTAJERSKE

Izvajanje aktivnosti na traviščih Štajerske je sestavljeno iz treh sklopov:

1. krepitev zmogljivosti;
2. prilagojeno kmetovanje na prioritetnih površinah;
3. odkupi in najemi zemljišč.

1.2.2.1. Krepitev zmogljivosti

Aktivnost je namenjena vsem kmetijam, ki jih želimo vključiti v projekt. Nudimo jim individualno okrepljeno svetovanje in razlago učinkov operacij ter razlago operacij KOPOP, še posebej operacij Posebni traviščni habitati (HAB) in Traviščni habitati metuljev (MET) ter pomoč pri vzpostavljanju administracije za ti dve operaciji. Tudi v letu 2025 individualna svetovanja kmetijam niso več potekala v sklopu akcije C.1, saj smo vsa svetovanja opravljali v sklopu akcije C.4 (117 izvedenih svetovanj).

1.2.2.2. Prilagojeno kmetovanje na prioritetnih površinah

V pripravljani akciji A.1.3 smo oblikovali dva ukrepa prilagojenega kmetovanja na prioritetnih površinah: za ohranjanje ciljnih traviščnih HT (IP-HAB) in za ohranjanje metuljev mravljiščarjev (IP-MET). Oba ukrepa predstavljata nadstandard KOPOP operacij HAB in MET.

Ukrep IP-HAB zahteva sledeče upravljanje:

- košnja in paša se izvaja po 30. maju;
- mulčenje se ne izvaja;
- gnojenje z organskimi gnojili je omejeno na 40 kg dušika iz organskih gnojil na hektar;
- če se izvaja košnja, je potrebno spravilo krme s travinja;
- apnenje se ne izvaja;
- ohranja se naravni relief in značaj travnikov;
- trava pred spravilom na travniku odleži vsaj 2 dni.

Ukrep IP-MET zahteva sledeče upravljanje:

- košnja in paša se ne izvaja med 15. junijem in 15. septembrom;

- mulčenje in gnojenje se ne izvaja skozi vse leto;
- če se izvaja košnja, je potrebno spravilo krme s travinja;
- apnenje se ne izvaja;
- ohranja se naravni relief in značaj travnikov;
- trava pred spravilom na travniku odleži vsaj 2 dni.

Kmetje, ki se vključijo v projekt, lahko v zameno za prilagojeno kmetovanje prejmejo brezplačno uporabo mehanizacije in opreme, namenjene košnji ali spravilu krme s travinja oz. finančno nadomestilo.

V okviru aktivnosti prilagojenega kmetovanja na prioriternih površinah smo v letu 2025 prejeli 5 vlog na javni poziv za vključitev v projekt, z vsemi smo v tem letu podpisali pogodbe. Vse vloge so prispele za sklop B javnega poziva za prilagojeno kmetovanje na podlagi uveljavljanja finančnih nadomestil.

Preglednica 1: Obravnavane vloge v letih 2022, 2023, 2024 in 2025 glede na sklop javnega poziva.

Vloge	Leto	2022	2023	2024	2025	Skupaj
Prejete		30	29	11	5	75
Potrjene	Skupaj	25	28	8	5	66
	Finančno nadomestilo	20	24	8	5	57
	Fin. nadomestilo in meh.	1	0	0	0	1
	Mehanizacija	1	3	0	0	4
	Odkup	2	0	0	0	2
	Odstopi	1	1	0	0	2

V letu 2025 smo v sklop prilagojenega upravljanja prioriternih površin s pogodbami za finančno nadomestilo pridobili 4,84 ha travniških površin (3,63 ha IP-HAB in 1,21 ha IP-MET).

Preglednica 2: Vključene projektne površine v sklopu aktivnosti prilagojenega kmetovanja v letih 2022, 2023, 2024 in 2025

Leto		2022	2023	2024	2025
Finančno nadomestilo	IP-HAB (ha)	22,25	34,32	6,31	3,63
	IP-MET (ha)	15,10	7,36	0,46	1,21
Mehanizacija	IP-HAB (ha)	6,60	5,15		
	IP-MET (ha)	2,29	3,06		
Zmanjšanje	IP-HAB (ha)		1,21	1,06	
	IP-MET (ha)	1,84			
SKUPAJ		44,40	48,68	5,71	4,84

Javni poziv za sklop B - prilagojeno kmetovanje na podlagi finančnih nadomestil smo zaprli 22.7.2025, saj smo dosegli cilje projekta.

V sklopu vključevanja kmetij v projekt LIFE-IP NATURA.SI so bili izvedeni ogledi travnikov z naslednjimi vsebinami:

- spremljanje stanja pokošenosti travnikov na terenu;
- pregled potencialnih travnikov za vključitev v projekt;
- ocenjevanje neprioritetnih površin, potencialnih za vpis v projekt;
- spremljanje stanja metuljev mravljiščarjev na območju Dravinjske doline in Ličence pri Poljčanah;
- spremljanje stanja pokošenosti na površinah vključenih v projektne ukrepe z namenom ugotavljanja upravičenosti do izplačil finančnih nadomestil in brezplačne uporabe mehanizacije.

1.2.2.3. Odkupi in najemi zemljišč

Aktivnost je bila načrtovana za prioritete površine, katerih lastniki se iz različnih vzrokov ne morejo vpisati v projekt, so pa pripravljene površine prodati oz. dati v dolgoročni najem. Javni poziv za sklop C smo zaprli 29.5.2024.

V projekt smo z odkupi v letih 2022 in 2023 pridobili 4,86 ha prioriteten površin za ohranjanje metuljev, od tega na območju Nature 2000 Ličenca pri Poljčanah 3,13 ha in na območjih Nature 2000 Dravinjska dolina oz. Dravinja s pritoki 1,73 ha. Nosilec kmetije oz. lastnik površine ene vloge iz leta 2022 kljub potrditvi te zaradi zdravstvenih težav niti v letu 2025 ni pričel z nadaljnimi aktivnostmi za odkup, zato se je odločil za odstop od vloge.

Preglednica 3: Vključene projektne površine v sklopu aktivnosti odkupi oz. najemi zemljišč v letih 2022, 2023, 2024 in 2025

Leto		2022	2023	2024	2025
Odkupi	IP-HAB (ha)	0	0	0	0
	IP-MET (ha)	1,73	3,13	0	0

1.2.3. OBMOČJE NATURE 2000 LIČENCA PRI POLJČANAH



Slika 1: Območje Nature 2000 Ličenca pri Poljčanah.

Na območju je bil v preteklosti izredno slab vpis v naravovarstvene operacije znotraj KOPOP. V letu 2009 sta bili v operacijo HAB vključeni dve kmetiji s 5,11 ha površin, v letu 2019 pa vpisa ni bilo na nobeni površini. Še slabše je bilo stanje pri operaciji MET, saj v nobenem od navedenih let ni bilo vpisa. V času trajanja projekta smo s projektnimi aktivnostmi povečali vpis v obe navedeni operaciji (Preglednica 5).

Preglednica 4: Vključevanje v KOPOP operacije na območju Nature 2000 Ličenca pri Poljčanah (vir: MKGP)

LETO	VPIS - KOPOP HAB in MET	Vključene površine (ha)
2019	HAB	0
	MET	0
2020	HAB	0
	MET	0
2021	HAB	13,63
	MET	0
2022	HAB	26,42
	MET	3,39
2023	HAB	26,96
	MET	11,18
2024	HAB	35,70
	MET	12,09
2025	HAB	35,76
	MET	13,13

Vlogo na javni poziv za vključitev v projekt sta v letu 2025 oddali dve kmetiji iz tega območja. Z obema kmetijama sta že podpisani pogodbi, s čemer smo v projekt pridobili 1,50 ha travniških površin za ohranjanje ciljnih habitatnih tipov in 1,21 ha površin za ohranjanje metuljev mravljiščarjev.

Preglednica 5: Vključenost površin v projektna ukrepa IP-HAB in IP-MET na območju Nature 2000 Ličenca pri Poljčanah glede na sklop javnega poziva.

LETO	VPIS - IP HAB in IP MET		Ličenca pri Poljčanah
2022	FINANČNO NADOMESTILO	IP-HAB (ha)	14,38
		IP-MET (ha)	0,94
	MEHANIZACIJA	IP-HAB (ha)	2,90
		IP-MET (ha)	2,29
	ODKUPI	IP-HAB (ha)	
		IP-MET (ha)	
2023	FINANČNO NADOMESTILO	IP-HAB (ha)	13,24
		IP-MET (ha)	5,44
	MEHANIZACIJA	IP-HAB (ha)	
		IP-MET (ha)	
	ODKUPI	IP-HAB (ha)	
		IP-MET (ha)	3,13
2024	FINANČNO NADOMESTILO	IP-HAB (ha)	3,95
		IP-MET (ha)	
	MEHANIZACIJA	IP-HAB (ha)	
		IP-MET (ha)	
	ODKUPI	IP-HAB (ha)	
		IP-MET (ha)	
2025	FINANČNO NADOMESTILO	IP-HAB (ha)	1,50
		IP-MET (ha)	1,21
	MEHANIZACIJA	IP-HAB (ha)	
		IP-MET (ha)	
	ODKUPI	IP-HAB (ha)	
		IP-MET (ha)	
ZMANJŠANJE		IP-HAB (ha)	1,21
		IP-MET (ha)	
SKUPAJ		IP-HAB (ha)	34,76
		IP-MET (ha)	13,01

Prilagojeno upravljanje za metulje mravljiščarje se izvaja tudi na območju, ki spada pod površine avtoceste na parc. št. 2054, k.o. Vrhole pri Konjicah. Gre za P1 velikosti 1,2 ha. Prilagojeno upravljanje poteka na podlagi dogovora z družbo DARS. V predhodnih letih je potekalo na podlagi neformalnega dogovora, ki je bil leta 2025 formaliziran z vključitvijo dogovorjenih obveznosti v letni načrt vzdrževanja družbe DARS. Dogovor je sklenjen do 31. 12. 2031, po izteku pa je predviden pregled stanja habitata in odločitev o nadaljnjem upravljanju, pri čemer tako ZRSVN kot tudi DARS izražata interes za nadaljnje zagotavljanje varstva habitata metuljev mravljiščarjev.

1.2.4. OBMOČJI NATURE 2000 DRAVINJSKA DOLINA IN DRAVINJA S PRITOKI



Slika 2: Območji Nature 2000 Dravinjska dolina in Dravinja s pritoki.

Območje je podvrženo pogostim spomladanskim in jesenskim poplavam, zaradi česar so kmetije zelo omejene s časom košnje, saj jo morajo prilagajati vremenskim razmeram. To je eden od najpogostejših razlogov, da se kmetije na tem območju ne vključujejo v KOPOP operaciji HAB in MET, saj jim ti preveč omejujeta čas košnje, po obilnih poplavah pa takšna krma ni več primerna za prehrano živali. V letu 2009 je bila v operacijo HAB vključena le ena kmetija z 0,17 ha travnikov, v letu 2019 pa se je vpis povečal na 2,27 ha travniških površin. Tudi v operacijo MET je bila v letu 2009 vključena le ena kmetija z 0,39 ha površin, v letu 2019 pa so vpisane 3 kmetije s 5,77 ha površin. V času trajanja projekta smo s projektnimi aktivnostmi uspeli povečati vpis v obe navedeni operaciji (Preglednica 7).

V letu 2023 se je sloj za vključitev v operacijo MET razširil izven območja Nature 2000 in sicer na projektne površine, na katerih je bilo zaznano pojavljanje metuljev mravljiščarjev. Tako je na območju Dravinjske doline v neposredni bližini Nature 2000 v KOPOP operacijo MET vključenih 0,59 ha površin.

Preglednica 6: Vključevanje v KOPOP operacije na območjih Nature 2000 Dravinjska dolina in Dravinja s pritoki (vir: MKGP)

LETO	VPIS - KOPOP HAB in MET	Vključene površine (ha) na območju Natura2000	Vključene površine (ha) izven območja Natura2000	SKUPAJ (ha)
2019	HAB	0,64		0,64
	MET	5,51		5,51
2020	HAB	0,79		0,79
	MET	5,56		5,56
2021	HAB	1,54		1,54
	MET	5,55		5,55
2022	HAB	3,70		3,70
	MET	9,22		9,22
2023	HAB	44,37		44,37
	MET	4,67	0,59	5,26
2024	HAB	48,71		48,71
	MET	8,68	0,59	9,27
2025	HAB	54,88		54,88
	MET	8,68	0,59	9,27

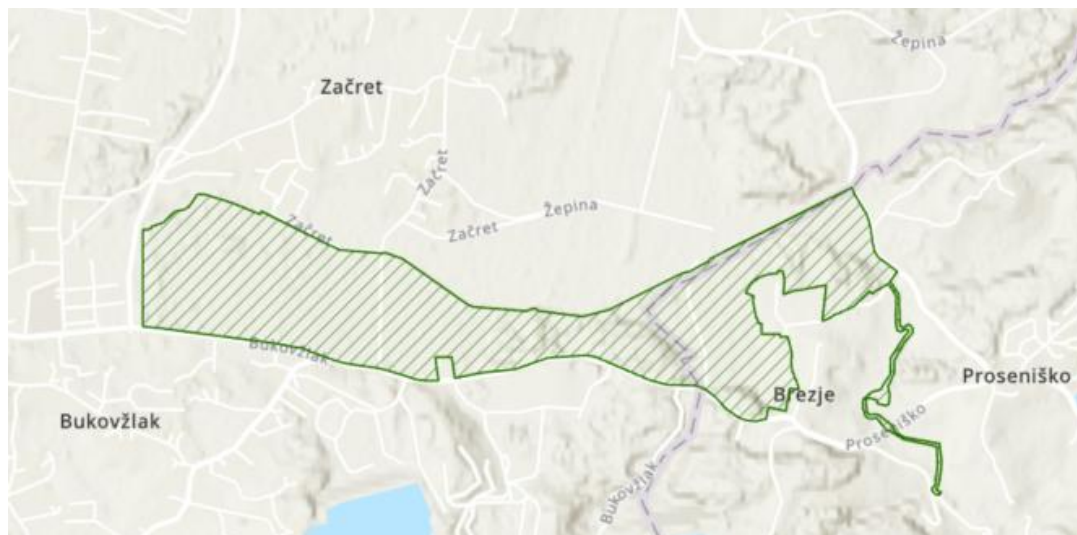
Vlogo na javni poziv za vključitev v projekt so v letu 2025 oddale 3 kmetije iz tega območja. Z vsemi kmetijami je že podpisana pogodba. S podpisanimi pogodbami smo v projekt pridobili 2,13 ha travniških površin za ohranjanje tarčnih habitatnih tipov.

Preglednica 7: Vključenost površin v projektne ukrepe IP-HAB in IP-MET na območjih Nature 2000 Dravinjska dolina in Dravinja s pritoki glede na sklop javnega poziva.

LETO	VPIS - IP HAB in IP MET		Dravinja s pritoki in Dravinjska dolina
2022	FINANČNO NADOMESTILO	IP-HAB (ha)	4,76
		IP-MET (ha)	8,59
	MEHANIZACIJA	IP-HAB (ha)	
		IP-MET (ha)	
	ODKUPI	IP-HAB (ha)	
		IP-MET (ha)	1,73
2023	FINANČNO NADOMESTILO	IP-HAB (ha)	18,72
		IP-MET (ha)	0,30
	MEHANIZACIJA	IP-HAB (ha)	3,11
		IP-MET (ha)	
	ODKUPI	IP-HAB (ha)	
		IP-MET (ha)	
2024	FINANČNO NADOMESTILO	IP-HAB (ha)	2,36
		IP-MET (ha)	0,46
	MEHANIZACIJA	IP-HAB (ha)	
		IP-MET (ha)	
	ODKUPI	IP-HAB (ha)	
		IP-MET (ha)	
2025	FINANČNO NADOMESTILO	IP-HAB (ha)	2,13
		IP-MET (ha)	
	MEHANIZACIJA	IP-HAB (ha)	
		IP-MET (ha)	
	ODKUPI	IP-HAB (ha)	
		IP-MET (ha)	
ZMANJŠANJE		IP-HAB (ha)	1,06
		IP-MET (ha)	1,84
SKUPAJ		IP-HAB (ha)	30,02
		IP-MET (ha)	9,24

Tudi v letu 2025 smo na območjih Nature 2000 Dravinjska dolina in Dravinja s pritoki skupaj s predstavniki ZRSVN izvedli akciji odstranjevanja žlezave nedotike in topinamburja z namenom izboljšanja stanja habitata strašničinega in temnega mravljiščarja na prioriternih površinah za ohranjanje metuljev. Odstranjevanje žlezave nedotike se izvaja v obcestnem jarku in dodatno tudi na delu površine ob jarku na parc. št. 182 in 190, k.o. Studence na površini cca. 0,37 ha. Glede na leto 2020 je bilo vidno izboljšanje stanja, saj so se v letu 2025 pojavljale le še posamične rastline, posledično je bilo prisotne več zdravilne strašnice, hranilne rastline obeh mravljiščarjev. Odstranjevanje topinamburja s komplementarnimi sredstvi iz podnebnega sklada se je izvajalo na travniku na parc. št. 137/7 in 137/4 v k. o. Studence na površini cca. 400 m².

1.2.5. OBMOČJE NATURE 2000 VOLČEKE



Slika 3: Območje Nature 2000 Volčke.

Slab vpis v naravovarstveno KOPOP operacijo MET se v preteklosti kaže tudi na tem območju. Vpis v ostale KOPOP operacije na tem območju ni mogoč. V letu 2009 ni bila v operacijo MET vključena nobena kmetija, v letu 2019 pa je bila vpisana ena kmetija z 0,26 ha površin. V času projektnih aktivnosti se vpis v operacijo MET povečuje (Preglednica 9). Zaradi interesa kmetij in na podlagi popisov strokovnjakov za metulje smo projektni partnerji predlagali razširitev cone vpisa v operacijo MET v sklopu KOPOP tudi na prioriteten površine izven območja Nature 2000.

Cona vpisa se je v letu 2024 razširila in kmetje so na te površine vpisali operacijo MET v skupni površini 3,31 ha.

Preglednica 8: Vključevanje v KOPOP operacije na območju Nature 2000 Volčke (vir: MKGP)

LETO	VPIS - KOPOP HAB in MET	Vključene površine (ha) na območju Natura2000	Vključene površine (ha) izven območja Natura2000	SKUPAJ (ha)
2019	HAB			
	MET	0,26		0,26
2020	HAB			
	MET	0,46		0,46
2021	HAB			
	MET	5,41		5,41
2022	HAB			
	MET	9,49		9,49
2023	HAB			
	MET	6,90		6,90
2024	HAB			
	MET	8,35	3,31	11,66
2025	HAB			
	MET	8,14	3,26	11,40

Vloge na javni poziv za vključitev v projekt v letu 2025 ni oddala nobena kmetija. Lastnik površin ene vloge, ki je bila oddana v letu 2022 za odkup površin se je zaradi zdravstvenih težav v letu 2025 odločil za odstop od vloge.

Preglednica 9: Vključenost površin v projektne ukrepe IP-HAB in IP-MET na območju Nature 2000 Volčkeke glede na sklop javnega poziva.

LETO	VPIS - IP HAB in IP MET		Vključene površine (ha)
2022	FINANČNO NADOMESTILO	IP-HAB	
		IP-MET	5,57
	MEHANIZACIJA	IP-HAB	
		IP-MET	
	ODKUPI	IP-HAB	
		IP-MET	
2023	FINANČNO NADOMESTILO	IP-HAB	
		IP-MET	1,62
	MEHANIZACIJA	IP-HAB	
		IP-MET	3,06
	ODKUPI	IP-HAB	
		IP-MET	
2024	FINANČNO NADOMESTILO	IP-HAB	
		IP-MET	
	MEHANIZACIJA	IP-HAB	
		IP-MET	
	ODKUPI	IP-HAB	
		IP-MET	
2025	FINANČNO NADOMESTILO	IP-HAB	
		IP-MET	
	MEHANIZACIJA	IP-HAB	
		IP-MET	
	ODKUPI	IP-HAB	
		IP-MET	
ZMANJŠANJE		IP-HAB	
		IP-MET	
SKUPAJ		IP-HAB	
		IP-MET	10,25

1.2.6. OBMOČJE NATURE 2000 BOČ - HALOZE - DONAČKA GORA



Slika 4: Območje Nature 2000 Boč - Haloze - Donačka gora.

Na podlagi izvedenih delavnic in sestankov v preteklih letih, smo za ohranitev velikonočnice predvideli naslednje potencialne ukrepe:

1. prilagojeno upravljanje naravnega nahajališča velikonočnice ter formaliziranje odnosa z njegovim upravljavcem, Planinskim društvom Poljčane,
2. prilagojeno upravljanje travnikov v okolici naravnega nahajališča velikonočnice,
3. povezava med Kucljem in trikotno zaplato z ukinitvijo dela gozdne ceste v okolici naravnega nahajališča velikonočnice na Boču,
4. posek najvišjih dreves v gozdu neposredno ob rastišču z namenom zmanjšanja zasenčenosti rastišča,
5. spremljanje števila cvetočih rastlin v populaciji,
6. komunikacijske aktivnosti.

V nadaljevanju poročamo o aktivnostih, izvedenih do decembra 2025.

Prilagojeno upravljanje travnikov v okolici naravnega nahajališča velikonočnice

V projektne aktivnosti vključevanja površin v prilagojeno obdelavo na tem območju Nature 2000 so vključeni le travniki, ki se nahajajo na Bočki ravni, kjer je nahajališče velikonočnice. Travnike v okolici nahajališča velikonočnice imajo trenutno v upravljanju tri kmetijska gospodarstva in Planinsko društvo Poljčane. Vsi travniki so v ekstenzivni rabi, košeni 1 do 2-krat letno. Vsa tri kmetijska gospodarstva in Planinsko društvo Poljčane so vključeni v projektni ukrep IP-HAB (Preglednica 12) in KOPOP operaciji HAB ali SUHA_TRAV (Preglednica 11).

Operacija SUHA_TRAV se je pričela prvič izvajati v letu 2025. Namenjena je ohranjanju oziroma izboljšanju ohranitvenega stanja prioritnega kvalifikacijskega habitatnega tipa EU_6210(*) Polnaravna suha travišča in grmiščne faze na karbonatnih tleh (*Festuco Brometalia*) (* pomembna rastišča kukavičevk) in nanje vezanih prosto živečih živalskih in rastlinskih vrst, še posebej kukavičevk (divjih orhidej). Kmetije so lahko ob izpolnjenih vstopnih pogojih prešle iz izvajanja operacije HAB v operacijo SUHA_TRAV. V letu 2025 sta se za izvajanje te operacije na delu

projektnih površin odločili dve kmetiji iz tega območja. Sprememba operacije v okviru KOPOP na projektne površine ne bo imela vpliva, saj kmetije s podpisano projektno pogodbo še vedno vežemo na obdelavo v sklopu zahtev operacije HAB.

Preglednica 10: Vključevanje v KOPOP operacije na območju Bočka ravan Nature 2000 Boč-Haloze-Donačka gora (vir: MKGP)

LETO	VPIS - KOPOP HAB, MET in SUHA_TRAV	Vključene površine (ha)
2019	HAB	0
	MET	
2020	HAB	0
	MET	
2021	HAB	0
	MET	
2022	HAB	5,33
	MET	
2023	HAB	11,48
	MET	
2024	HAB	11,50
	MET	
2025	HAB	9,32
	SUHA_TRAV	2,04
	MET	

Preglednica 11: Vključenost površin v projektna ukrepa IP-HAB in IP-MET na Bočki ravani, delu območja Nature 2000 Boč - Haloze - Donačka gora glede na sklop javnega poziva.

LETO	VPIS - IP HAB in IP MET		Vključene površine (ha)
2022	FINANČNO NADOMESTILO	IP-HAB	3,11
		IP-MET	
	MEHANIZACIJA	IP-HAB	3,70
		IP-MET	
	ODKUPI	IP-HAB	
		IP-MET	
2023	FINANČNO NADOMESTILO	IP-HAB	2,36
		IP-MET	
	MEHANIZACIJA	IP-HAB	2,04
		IP-MET	
	ODKUPI	IP-HAB	
		IP-MET	
2024	FINANČNO NADOMESTILO	IP-HAB	
		IP-MET	
	MEHANIZACIJA	IP-HAB	
		IP-MET	
	ODKUPI	IP-HAB	
		IP-MET	
2025	FINANČNO NADOMESTILO	IP-HAB	
		IP-MET	
	MEHANIZACIJA	IP-HAB	
		IP-MET	
	ODKUPI	IP-HAB	
		IP-MET	
ZMANJŠANJE		IP-HAB	
		IP-MET	
SKUPAJ		IP-HAB	11,21
		IP-MET	

Povezava med Kucljem in trikotno zaplato z ukinitvijo dela gozdne ceste v okolici naravnega nahajališča velikonočnice na Boču

Leta 2023 je bil s pomočjo komplementarnih sredstev izveden ukrep povečanja nahajališča velikonočnice in sicer na način, da se je povezala ograja med nahajališčema imenovanima »trikotna zaplata« (parc. št. 762/1, k.o. 1164 Zgornji Gabrnik) ter »Kucelj« (parc. št. 1174/1, k.o. 1165 Drevenik). Z izvedbo ukrepa se je habitat velikonočnice povečal z 0,12 ha na 0,14 ha. Za namen spremljanja stanja po končanih delih v okviru izvedbe ukrepa povečanja habitata velikonočnice je bil v letu 2025 s strani ZRSVN izveden en terenski ogled in sicer v času cvetenja velikonočnice

Spremljanje števila cvetočih rastlin v populaciji

V letu 2025 je UL BF izvedel štetje cvetov velikonočnice v času cvetenja. Sistematično je bilo pregledano predvsem območje Kuclja in ob njem ležeče trikotne zaplate, kjer je največji preostanek spontane populacije velikonočnice, poleg tega pa je bil vsako leto pregledan tudi nasad v bližini

koče. Na vmesnih suhih travnikih je bil opravljen nekoliko manj sistematičen pregled, saj se v nekaterih letih še kje opazi kak cvetoči primerek. V letu 2025 je ZRSVN spremljanju števila cvetočih rastlin namenil en terenski dan.

Komunikacijske aktivnosti

Ob 35. obletnici ustanovitve Krajinskega parka Boč, Plešivec, je konec septembra 2025 ZRSVN, območna enota Celje, v okviru komplementarnih sredstev organiziral dogodek Dan za Boč. V ospredju je bilo ozaveščanje mladih in širše javnosti o pomenu varstva narave in ohranjanja biotske raznovrstnosti na območju Boča. Dogodka se je udeležilo približno 120 učencev iz osnovnih šol Makole in Rogaška Slatina.

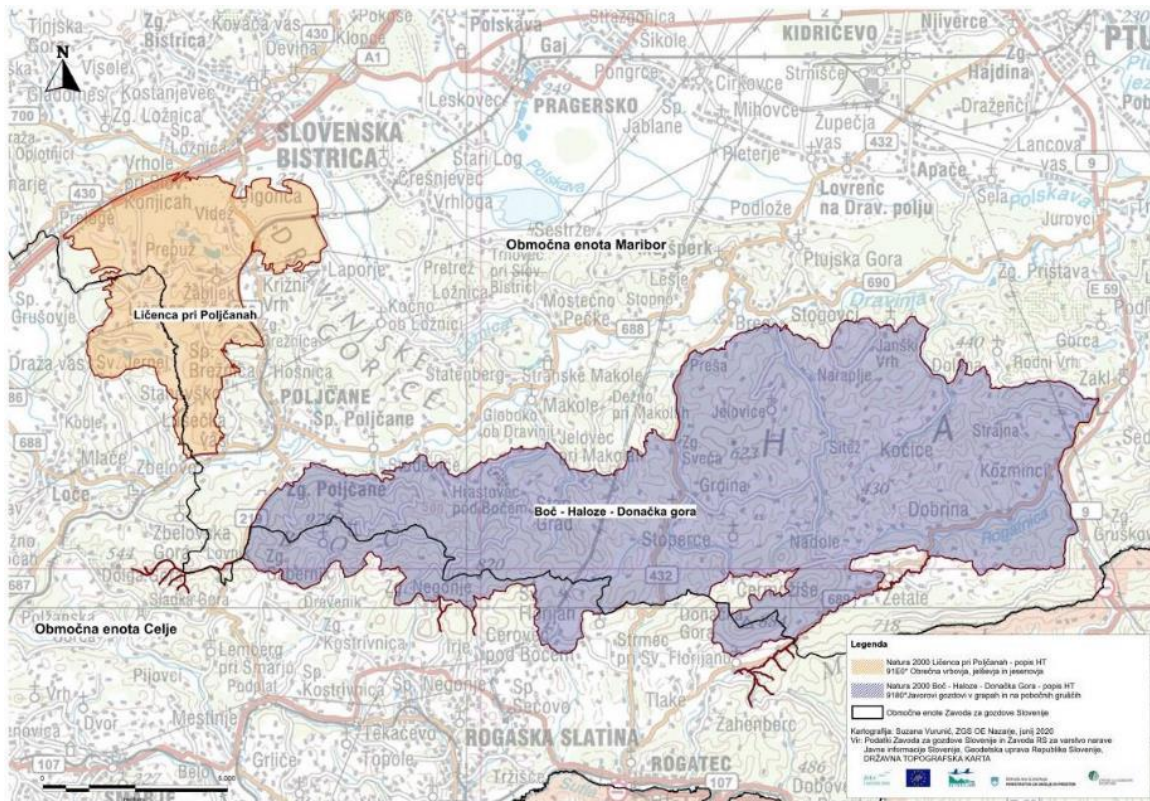
V okviru programa dogodka je bila ena izmed delavnic posvečena tudi velikonočnici, kjer so učenci izvedeli več o tej ogroženi rastlini, prav tako pa so si ogledali promocijski film o velikonočnici, ki je nastal v okviru projekta. Ob tej priložnosti so vsi učenci prejeli tudi promocijske skodelice, kupljene v okviru projekta IP LIFE.

2. Letno poročilo o izvajanju konkretnih ohranitvenih ukrepov za leto 2025 – gozdovi Štajerske

2.1. Uvod

Letno poročilo o izvajanju konkretnih ohranitvenih ukrepov za leto 2025 za gozdove Štajerske predstavlja aktivnosti, ki so bile izvedene v letu 2025. Ukrepi so se izvajali v skladu z akcijskima načrtoma, ki sta bila za področje gozdarstva pripravljena v sklopu projekta LIFE integrirani projekt za okrepljeno upravljanje Nature 2000 v Sloveniji (LIFE17 IPE/SI/000011). Akcija A.1.3 vključuje Akcijski načrt izvedbenih ukrepov ohranjanja za izbrane gozdne habitatne tipe na območju Natura 2000 Boč-Haloze-Donačka gora (SI3000118) in Ličenca pri Poljčanah (SI3000214) in Akcijski načrt izvedbenih ukrepov ohranjanja za hrošča brazdarja (*Rhysodes sulcatus*) na območju Nature 2000 Boč - Haloze - Donačka gora (SI3000118), kjer so tudi podrobno predstavljeni predlogi izvedbenih ukrepov, s katerimi bomo prispevali k ohranjanju gozdnih HT 9810* Javorovi gozdovi v grapah in na pobočnih gruščih (*Tilio-Acerion*) in HT 91E0* Obrečna vrbovja, jelševja in jesenovja (mehkolesna loka) (*Alnus glutinosa* in *Fraxinus excelsior* (*Alno-Padion*, *Alnion incanae*, *Salicion albae*)) ter hrošča brazdarja (*Rhysodes sulcatus*). Vključeni so tudi predlogi primernih lokacij/območij za konkretne ukrepe na terenu. Po Zakonu o gospodarjenju z gozdovi v lasti Republike Slovenije je izvajanje ukrepov je financirano s komplementarnimi sredstvi iz Gozdnega sklada.

Pilotno območje Štajerska vključuje pet območij Nature 2000: Ličenca pri Poljčanah (SI3000214), Volčeke (SI3000213), Boč – Haloze – Donačka gora (SI3000118), Dravinja s pritoki (SI3000306) in Dravinjska dolina (SI5000005). V dokumentu obravnavamo gozdnata območja, zato sta v nadaljnjo analizo vključeni le območji Boč – Haloze – Donačka gora (SI3000118) in Ličenca pri Poljčanah (SI3000214) (slika 10). V letu 2025 smo izvajali aktivnosti za HT 9180* in brazdarja na območju Nature 2000 Boč - Haloze - Donačka gora. Za habitatni tip HT 91E0* je bila izločena ekocelica ID JK15 že leta 2021, pogodba je bila podpisana v letu 2025.



Slika 5: Območji Nature 2000 Boč - Haloze - Donačka gora (SI3000118) in Ličenca pri Poljčanah (SI3000214).

2.2. Opravljene aktivnosti v 2025

2.2.1. UKREPI ZA IZBOLJŠANJE STANJA HABITATNEGA TIPA 9180* NA OBMOČJU NATURE 2000 BOČ - HALOZE - DONAČKA GORA

Na površinah gozdnega HT 9180* smo v območju Nature 2000 Boč - Haloze - Donačka gora izvajali ukrepe za izboljšanje stanja njegove ohranjenosti na površinah:

- V B1 v odseku 19013B, parcela 322/10, kjer je po akcijskem načrtu predvideno uvajanje v obnovo in nega je bila odkazana preostala bukev (450 m³). V letu 2025 se je pričela sečnja bukve na podlagi odločbe 3408-12-A118/25. Sečnja bo zaključena v letu 2026.
- Nega v B1 v letu 2025 še ni bila potrebna in zato ni bila izvedena.
- V B3 je bilo izvedeno redno odkazilo v odd. 19015C (preliminarij se je začel v letu 2023 na podlagi odločbe št. 3408-12-2668-A188/23). Sečnja je potekala med zimo 2024/2025. V ovršnem delu, kjer je javorovo rastišče, je bila izvedena svetlitvena sečnja z odstranitvijo bukve. Cilj ukrepa je zagotoviti naravni pomladek, predvsem gorskega javorja.
- V B4 v odseku 19013B je bilo izvedeno popravilo ograje na površini 0,52 ha (št. odločbe 3408-12-3467-B005/25)

Stanje krmišč za divjad na Boču, ki so bila predlagana za odstranitev kot ukrep za izboljšanje stanja HT 9180*:

ŠT.	ukrep	PARCELA	KRAJEVNO IME	ŽIVALSKA VRSTA	Leto 2025
88	krmišče za odstranitev	322/10	Drevesnica (spodnja)	muflon	Še obstaja, počasi se manjša količine krme in pripravlja na odstranitev z letom 2027.
98	krmišče za odstranitev	1144/1	Za Gustom	divji prašič	Urejeno. Krmišče le za divjega prašiča. Ni možnosti za privabljanje muflonov.
100	krmišče za odstranitev	1144/1	Vodušek Zalaz	muflon	Urejeno. Odstranjeno.

2.2.2. UKREPI ZA IZBOLJŠANJE STANJA BRAZDARJA NA OBMOČJU NATURE 2000 BOČ - HALOZE - DONAČKA GORA

Na Boču je bilo v letu 2025 za brazdarja namenoma:

- v gozdu puščeno 550,68 m³ lesne mase (ukrep: Načrtno puščanje stoječe odmrle in odmirajoče biomase)

ZGS OE MARIBOR

GGE	Odd, ods	ŠT. dreves	m3
Boč	14A	37	102,8
Boč	13B	6	24,98
Boč	25A	34	73,68
Boč	23D	9	44,98
Boč	22A	62	200,38
SKUPAJ		148	446,82

ZGS OE CELJE

GGE	Odd, ods	ŠT. dreves	m3
Rogaška Slatina	40351C	4	4,7
Rogaška Slatina	40356A	7	6,87
Rogaška Slatina	40361	166	59
Rogaška Slatina	40362	10	20,25
Rogaška Slatina	40365A	24	13,04
SKUPAJ		211	103,86

2.3. Zaključki

Izvedeni ukrepi za HT 9180 in brazdarja se izvajajo v skladu z AN. Dodatni lovski ukrepi, ki smo si jih zadali kot prakso preprečevanja objedanja mladja drevesnih vrst, zajemajo odstranitev treh

krmišč in so bili v večjem obsegu v dogovoru z upravljavcem lovišča odstranjeni oziroma prilagojeni. V letu 2025 je bila podpisana pogodba za ekocelico JK15, št. parcele 289 za izboljšanje stanja HT 91E0* na območju Nature 2000 Ličenca pri Poljčanah.

3. Viri in literatura

Babij, V., Guček, M., Danev, G., Varga, M., Pisek, R., Tajnikar, M., Cojzer, M., Furman, M. 2023. Akcijski načrt izvedbenih ukrepov ohranjanja za hrošča brazdarja (*Rhysodes sulcatus*) na območju Nature 2000 Boč - Haloze - Donačka gora (SI3000118). Ljubljana, Zavod za gozdove Slovenije, 21 str.

Brdnik, J. in Korenak, P. 2022. Akcijski načrt izvedbenih ukrepov ohranjanja izbranih vrst in habitatnih tipov na območju travnišč Štajerske. KGZ Ptuj, Ptuj.

Jogan, N. 2023. Velikonočnica (*Pulsatilla grandis*) v Natura 2000 območju Boč - Haloze - Donačka gora (SI3000118) 2021-2022. Vmesno poročilo. Biotehniška fakulteta Univerze v Ljubljani, Ljubljana.

Karlo, T., Senegačnik, A., 2020. Analiza in ocena stanja projektnega območja Boč - Haloze - Donačka gora. Report of detailed analysis of situation on nature conservation measures for Natura 2000 sites Boč - Haloze - Donačka gora. Zavod RS za varstvo narave, Maribor, 55 str.

Langerholc, E., Košar Starič, T., Kalan, G., 2020. Analiza in ocena stanja projektnega območja Ličenca pri Poljčanah. Report of detailed analysis of situation on nature conservation measures for Natura 2000 site Ličenca pri Poljčanah. Zavod RS za varstvo narave, Celje, 67 str.

Naravovarstveni atlas, 2021; Zavod RS za varstvo narave. URL: <https://www.naravovarstveni-atlas.si/web/DefaultNvaPublic.aspx> (20.12.2022).

Vurunić, S., Šprah, R., Babij, V., Kutnar, L., 2021. Akcijski načrt izvedbenih ukrepov ohranjanja za izbrane gozdne habitatne tipe na območju Natura 2000 Boč-Haloze-Donačka gora (SI3000118) in Ličenca pri Poljčanah (SI3000214). Ljubljana, Zavod za gozdove Slovenije, 35 str.