

Letno poročilo o izvajanju konkretnih ohranitvenih ukrepov na pilotnem območju travišča in gozdovi Štajerske za leto 2022

V okviru projekta: LIFE integrirani projekt za okrepljeno upravljanje Nature 2000 v Sloveniji (LIFE17 IPE/SI/000011, LIFE-IP NATURA.SI)

Akcija C.1.3

www.natura2000.si



LIFE-IP NATURA.SI



REPUBLIKA SLOVENIJA
MINISTRSTVO ZA NARAVNE VIRE IN PROSTOR

LIFE integrirani projekt za okrepljeno upravljanje Nature 2000 v Sloveniji (LIFE17 IPE/SI/000011) sofinancirajo Evropska unija v okviru programa LIFE, Ministrstvo za naravne vire in prostor ter partnerji. Za vsebino tega gradiva so odgovorni samo avtorji. Ta vsebina ne odraža nujno mnenja Evropske unije. Zato za vsebino in iz nje izhajajočo morebitno uporabo informacij Evropska izvajalska agencija za podnebje, infrastrukturo in okolje ter Evropska komisija ne prevzemata odgovornosti.



NASLOV: Letno poročilo o izvajanju konkretnih ohranitvenih ukrepov na pilotnem območju travišča in gozdovi Štajerske za leto 2022

PROJEKT: LIFE-IP NATURA.SI: LIFE Integriran projekt za okrepljeno upravljanje Nature 2000 v Sloveniji – LIFE17 IPE/SI/000011

AKRONIM PROJEKTA LIFE-IP NATURA.SI

PROJEKTNA AKTIVNOST: C.1.3

IZDELOVALEC **Travišča Štajerske**
KMETIJSKO GOZDARSKA ZBORNICA SLOVENIJE
KMETIJSKO GOZDARSKI ZAVOD PTUJ
Jelka Brdnik

Gozdovi Štajerske
ZAVOD ZA GOZDOVE SLOVENIJE
Miha Varga

PRISPEVALI: **Travišča Štajerske**
Petra Korenak, Dejan Kamenšek (oba KGZ Ptuj),
Eva Langerholc (ZRSVN)

Gozdovi Štajerske
Valerija Babij, Matjaž Guček, Matej Tajnikar, Mateja Cojzer
(vsi ZGS), Lado Kuntner (GIS)

KRAJ IN DATUM: Ljubljana, april 2023

Seznam uporabljenih okrajšav

CKFF	Center za kartografijo favne in flore
DRSV	Direkcija Republike Slovenije za vode
GIS	Gozdarski inštitut Slovenije
GVŽ	Glava velike živine - je predpisana enota za primerjavo med vrstami in kategorijami rejnih živali
HAB	Operacija Posebni traviščni habitati (Ukrep KOPOP)
HT	Habitatni tip
ITVr	Invazivna tujerodna rastlinska vrsta
KAN	Kmetijske aktualne novice
KGZ Celje	Kmetijsko gozdarska zbornica Slovenije, Kmetijko gozdarski zavod Celje
KGZ Ptuj	Kmetijsko gozdarska zbornica Slovenije, Kmetijko gozdarski zavod Ptuj
KGZS	Kmetijsko gozdarska zbornica Slovenije
KOP	Kmetijsko okoljska plačila (PRP 2007-2013)
KOPOP	Kmetijsko-okoljsko-podnebna plačila (PRP 2014-2020)
MET	Operacija Traviščni habitati metuljev (Ukrep KOPOP)
MKGP	Ministrstvo za kmetijstvo, gozdarstvo in prehrano
MOP	Ministrstvo za okolje in prostor, od 24. 1. 2023 Ministrstvo za naraven vire in prostor
P1	Prioriteta 1
P2	Prioriteta 2
P3	Prioriteta 3
PD	Planinsko društvo
POO	Posebno ohranitveno območje (območje Nature 2000 razglašeno po Direktivi o habitatih)
PRP	Program razvoja podeželja
SiDG	Slovenski državni gozdovi
Sklad	Sklad kmetijskih zemljišč in gozdov Republike Slovenije
UL BF	Univerza v Ljubljani, Biotehniška fakulteta, Oddelek za biologijo
ZGS	Zavod za gozdove Slovenije
ZRSVN	Zavod Republike Slovenije za varstvo narave

Povzetek

Pilotno območje travišča in gozdovi Štajerske je sestavljeno iz petih območij Nature 2000: Boč - Haloze - Donačka gora (SI3000118), Dravinja s pritoki (SI3000306) in Dravinjska dolina (SI5000005), Ličenca pri Poljčanah (SI3000214) in Volčke (SI3000213). Medtem ko se ukrepi za travišča izvajajo na vseh petih območjih Nature 2000, se ukrepi za gozdove Štajerske izvajajo le na dveh območjih, Boč - Haloze - Donačka gora in Ličenca pri Poljčanah. Ker imamo glede na tarčne vrste/habitatne tipe (HT) oz. ekosistem, v katerem se izvajajo, dve skupini ukrepov, sta bili pripravljene dve poročili, za travišča Štajerske in gozdove Štajerske. Obe poročili sta združeni v tem dokumentu.

Na območju travišč Štajerske smo za ohranjanje tarčnih vrst in habitatnih tipov izvedli različne aktivnosti, katerih namen je povečanje vpisa kmetij v operaciji Posebni traviščni habitati (HAB) in Traviščni habitati metuljev (MET) v okviru kmetijsko-okoljsko-podnebnih plačil (KOPOP) ter v izvajanje prilagojenega kmetovanja na prioriteth površinah, ki smo ga v okviru sestankov in delavnic določili s projektnimi partnerji. Vpis v obe KOPOP operaciji se je zaradi projektnih aktivnosti v letu 2022 povečal. Vse kmetije, ki obdelujejo prioriteth površine so bile obveščene pisno. Na terenu smo izvajali skupaj z ZRSVN individualno okrepljeno svetovanje in razlago učinkov prilagojene rabe prioriteth površin. Na delu prioriteth površin so lastniki ali upravljalci tudi DARS, lokalna cestno prometna podjetja ter občine, zato je aktivna komunikacija potekala tudi z njimi. V aprilu 2022 je bil objavljen javni poziv za vključitev kmetij v projekt. Do konca leta 2022 smo potrdili 23 vlog zainteresiranih kmetij za prilagojeno kmetovanje, s tem smo v projekt vključili 44,40 ha travniških površin. Prioriteth površine ene kmetije smo odkupili in s tem pridobili v projekt še 1,73 ha travniških površin.

Letno poročilo o izvajanju konkretnih ohranitvenih ukrepov za leto 2022 za gozdove Štajerske predstavlja aktivnosti, ki so bile izvedene v letu 2022. Ukrepi so se izvajali v skladu z akcijskim načrtom, ki je bil za področje gozdarstva pripravljen v sklopu projekta LIFE-IP NATURA.SI. Akcija A.1.3 vključuje Akcijski načrt izvedbenih ukrepov ohranjanja za izbrane gozdne habitatne tipe na območju Natura 2000 Boč-Haloze-Donačka gora (SI3000118) in Ličenca pri Poljčanah (SI3000214).

Na območju Nature 2000 Boč - Haloze - Donačka gora smo na območju gozdnega HT 9180* izvedli ukrepe za izboljšanje stanja ohranjenosti na devetih lokacijah. Ukrepi so obsegali integriranje ekocelice brez ukrepanja v GGN GGE Boč, nego mladovja, označbo trase za postavitev in popravilo ograje za zaščito proti objedanju mladja ter odkazilo in izbiralno redčenje drogovnjaka. Skupna površina, kjer so bili izvedeni ukrepi v letu 2022, je bila 12,63 ha.

Na območju Nature 2000 Ličenca pri Poljčanah smo na območju gozdnega HT 91E0* izvedli ukrepe za izboljšanje stanja ohranjenosti na treh lokacijah. Ukrepi so obsegali aktivnosti za vzpostavitev ekocelice brez ukrepanja na pilotnem območju (pripravo in sklenitev pogodbe z lastnikom, označbo ekocelice brez ukrepanja na terenu z modrimi oznakami), posek smreke in pripravo površine za dopolnilno sadnjo črne jelše.. Skupna površina, kjer so bili izvedeni ukrepi v letu 2022, je bila 3,65 ha.

V letu 2022 so vse aktivnosti potekale v skladu z akcijskimi načrti in se bodo nadaljevale še v prihodnjih letih.

Summary

The pilot area of grasslands and forests of Štajerska region consists of five Natura 2000 sites: Boč - Haloze - Donačka gora (SI3000118), Dravinja s pritoki (SI3000306), Dravinjska dolina (SI5000005), Ličenca pri Poljčanah (SI3000214), and Volčkeke (SI3000213). While measures for grasslands were implemented on all five Natura 2000 sites, forest measures were implemented only in two, Boč - Haloze - Donačka gora in Ličenca pri Poljčanah. Since we have two types of conservation measures regarding target species/habitat type (HT) and in which ecosystem they were implemented, two separate reports were prepared. Both reports are united in this document.

With the aim of conservation of target species and habitat types, we performed various activities in the pilot subarea grasslands of Štajerska region to increase the participation of farms in agri-environmental measures Special Grassland Habitats (HAB) and Grassland Butterfly Habitats (MET) within the framework of agri-environment-climate payments (KOPOP) and in implementation of adapted farming on priority areas. We determined priority areas within the project partnership through a series of meetings and workshops. Enrolment in both KOPOP operations increased due to project activities in 2022. A written notice of classifying the land in their management as a priority area was sent to all farmers, who are managing priority areas. Together with ZRSVN, we carried out individual enhanced field counselling and explanation of the effects of adapted use of priority areas. DARS, local road maintenance companies and municipalities are also owners or managers of some priority areas, which is why active communication took place with them as well. In April 2022, a public call for the inclusion of farms in the project was published. By the end of 2022, we have approved 23 applications from interested farms for adapted farming and so included 44.40 ha of grassland in the project. We bought the priority areas of one farm and thereby acquired another 1.73 ha of meadow areas for the project.

The annual report on the implementation of concrete conservation measures for the year 2022 for the forests of Štajerska region presents the activities that were implemented in 2022. The measures were implemented in accordance with the action plan that was prepared for the field of forestry in action A.1.3 as part of the LIFE-IP NATURA.SI project. Action A.1.3 includes the Action Plan for implementing conservation measures for selected forest habitat types in the Natura 2000 area Boč - Haloze - Donačka gora (SI3000118) and Ličenca pri Poljčanah (SI3000214).

On the areas of forest HT 9180* Boč - Haloze - Donačka gora we implemented measures to improve the state of its conservation on nine locations. These measures were integration of ecocell without action into forestry management plan for Boč (GGN GGE Boč), care of young trees, repair of the fence to protect young trees from being eaten by wild animals, marked route for erecting a fence to protect the young trees from being eaten by wild animals, silviculture works in the pole stage stands. The total area where measures were implemented in 2022 was 12.63 ha.

On the areas of forest HT 91E0* Ličenca pri Poljčanah, we carried out measures to improve the state of its preservation on three locations: ecocell without action was marked with blue marks and contract with the owner was signed, contract for an eco-cell without action is in preparation, the spruce was cut and area was prepared areas for planting of black alder (*Alnus glutinosa*). The total area where measures were implemented in 2022 was 3.65 ha.

In 2022, all activities took place in accordance with the action plans and will continue in the coming years.

Kazalo

Seznam uporabljenih okrajšav	3
Povzetek	4
Summary	5
1. Letno poročilo o izvajanju konkretnih ohranitvenih ukrepov za leto 2022 – travišča Štajerske..	8
1.1. Uvod	8
1.2. Pripravljalne aktivnosti	8
1.2.1. OBMOČJE NATURE 2000 LIČENCA PRI POLJČANAH	9
1.2.2. OBMOČJI NATURE 2000 DRAVINJSKA DOLINA IN DRAVINJA S PRITOKI	9
1.2.3. Območje Nature 2000 Volčkeke	10
1.2.4. Območje Nature 2000 Boč - Haloze - Donačka gora.....	11
1.3. Opravljene aktivnosti v 2022	11
1.3.1. Komunikacijske aktivnosti	11
1.3.2. Izvajanje aktivnosti na traviščih Štajerske	13
1.3.2.1. Krepitev zmogljivosti	13
1.3.2.2. Prilagojeno kmetovanje na prioriternih površinah	14
1.3.2.3. Odkupi in najemi zemljišč	14
1.3.3. Območje Nature 2000 Ličenca pri Poljčanah	15
1.3.4. Območji Nature 2000 Dravinjska dolina in Dravinja s pritoki	16
1.3.5. Območje Nature 2000 Volčkeke	17
1.3.6. Območje Nature 2000 Boč - Haloze - Donačka gora.....	18
1.3.6.1. Prilagojeno upravljanje nahajališča velikonočnice ter formaliziranje odnosa s Planinskim društvom Poljčane.....	18
1.3.6.2. Prilagojeno upravljanje travnikov v okolici nahajališča velikonočnice	21
1.3.6.3. Spremljanje števila cvetočih rastlin v populaciji.....	21
1.3.6.4. Komunikacijske aktivnosti	21
2. Letno poročilo o izvajanju konkretnih ohranitvenih ukrepov za leto 2022 – gozdovi Štajerske	22
2.1. Uvod	22
2.2. Opravljene aktivnosti v 2022	23
2.2.1. Ukrepi za izboljšanje stanja habitatnega tipa 9180* na območju Nature 2000 Boč - Haloze - Donačka gora	23
2.2.2. Ukrepi za izboljšanje stanja habitatnega tipa 91E0* na območju Nature 2000 Ličenca pri Poljčanah.....	24
3. Viri in literatura.....	25

Kazalo slik

Slika 1: Prilagojena obdelava za ohranjanje metuljev v letu 2020.	8
Slika 2: Delavnica za kmetije na KGZ Celje (29.03.2022).	10
Slika 3: Delavnica za kmetije v Poljčanah (24.02.2022).	13
Slika 4: Območje Nature 2000 Ličenca pri Poljčanah.	15
Slika 5: Območji Nature 2000 Dravinjska dolina in Dravinja s pritoki.	16
Slika 6: Poplave na Dravinjski dolini v letu 2021 (foto 28.5.2021).....	16
Slika 7: Območje Nature 2000 Volčeke.	17
Slika 8: Območje Nature 2000 Boč - Haloze - Donačka gora.	18
Slika 9: Podpis dogovora med direktorjem ZRSVN in predsednikom Planinskega društva Poljčane.	19
Slika 10: Območji Nature 2000 Boč - Haloze - Donačka gora (SI3000118) in Ličenca pri Poljčanah (SI3000214).	23

1. Letno poročilo o izvajanju konkretnih ohranitvenih ukrepov za leto 2022 – travišča Štajerske

1.1. Uvod

Na pilotnem območju travišča Štajerske v akciji C.1.3 izvajamo ukrepe v območjih Nature 2000 Ličenca pri Poljčanah (SI3000214) Boč – Haloze – Donačka gora (SI3000118), Dravinjska dolina (SI5000005) in Dravinja s pritoki (SI3000306) ter Volčke (SI3000213). Tarčne vrste in habitatni tipi pilotnega območja Travišča Štajerska so strašničin mravljiščar (*Phengaris teleius*), temni mravljiščar (*Phengaris nausithous*) (obe vrsti sta tarčni za Dravinjo s pritoki, Ličenca pri Poljčanah in Volčke), travniški postavnež (*Euphydryas aurinia*) (tarčna vrsta za območje Ličenca pri Poljčanah), habitatni tip Nižinsko ekstenzivni gojeni travniki (*Alopecurus pratensis*, *Sanguisorba officinalis*) (HT 6510) (tarčni habitatni tip za območje Dravinje s pritoki, Ličenca pri Poljčanah in Volček) in habitatni tip Travniki s prevladujočo stožko (*Molinia* spp.) na karbonatnih, šotnih ali glineno-muljastih tleh (*Molinion caeruleae*) (HT 6410) (tarčni habitatni tip za območje Volček).

Ukrepe izvajamo v skladu z Akcijskim načrtom izvedbenih ukrepov ohranjanja izbranih vrst in habitatnih tipov na območju travišč Štajerske, ki je bil pripravljen v akciji A.1.3.

1.2. Pripravljalne aktivnosti

Z drugimi partnerji projekta (MOP, MKGP, KGZS, ZRSVN, CKFF, UL BF in Zavod Štirna) smo v letih 2020 in 2021 izvedli več delavnic in sestankov, kjer smo določili ukrepe za ohranitev dveh vrst metuljev: strašničin mravljiščar (*Phengaris teleius*) in temni mravljiščar (*Phengaris nausithous*) ter HT 6510. S projektnimi partnerji je bilo dogovorjeno, da se aktivnosti intenzivno izvajajo na površinah, ki so bile s strani strokovnjakov določene kot prioritete površine za ohranjanje tarčnih vrst metuljev in habitatnih tipov. Vse kmetije, ki obdelujejo prioritete površine za ohranjanje metuljev, smo o uvrstitvi njihovih trajnih travnikov med te površine obvestili pisno. Z zainteresiranimi kmetijami od začetka projekta sodelujemo, nekaj kmetij se je že v letih 2020 in 2021 odločilo za prilagojeno obdelavo.



Slika 1: Prilagojena obdelava za ohranjanje metuljev v letu 2020.

1.2.1. OBMOČJE NATURE 2000 LIČENCA PRI POLJČANAH

Tarčne vrste in habitatni tipi:

- Temni mravljiščar (*Phengaris nausithous*)
- Strašniččin mravljiščar (*Phengaris teleius*)
- Nižinski ekstenzivno gojeni travniki (*Alopecurus pratensis*, *Sanguisorba officinalis*) – HT 6510

Predlogi ožjih con za izvajanje ukrepov ohranjanja tarčnih vrst metuljev so navedeni v Poročilu o evidentiranju izhodiščnega stanja izbranih vrst in habitatnih tipov na IP območjih: Strašniččin mravljiščar (*Phengaris teleius*) na območjih Nature 2000 Dravinja s pritoki (SI3000306) in Ličenca pri Poljčanah (SI3000214) (Zakšek V., Verovnik R. 2020) ter v Poročilu o evidentiranju izhodiščnega stanja izbranih vrst in habitatnih tipov na IP območjih: Temni mravljiščar (*Phengaris nausithous*) na območjih Nature 2000 Dravinja s pritoki (SI3000306) in Ličenca pri Poljčanah (SI3000214) (Zakšek V., Verovnik R. 2020). Za ohranjanje strašničinega mravljiščarja (*Phengaris teleius*) in temnega mravljiščarja (*Phengaris nausithous*) je na območju Nature 2000 Ličenca pri Poljčanah določenih skupno 39,89 ha prioriteten površin. Od tega jih v prioriteto 1 (P1) spada 12,99 ha, v prioriteto 2 (P2) 18,18 ha, v prioriteto 3 (P3) pa 8,72 ha. Površine prioriteten območij znotraj območja Nature 2000 so v lasti 97 lastnikov, z njimi pa upravlja 49 kmetijskih gospodarstev.

Osnova za določitev prioriteten območij z opisom prioriteten za ohranjanje tarčne habitatnih tipov je navedena v dokumentu Predlog prioriteten območij za izvajanje ukrepov za tarčne habitatne tipe na travniških Štajerske (Darja Erjavec idr., Zavod RS za varstvo narave, Ljubljana, 2020). Za ohranjanje habitatnih tipov je na območju Nature 2000 Ličence pri Poljčanah primernih skupno 57,61 ha prioriteten površin. Od tega jih v P1 spada 38,86 ha, v P2 pa 18,75 ha. Površine znotraj območja so v lasti 317 lastnikov, z njimi pa upravlja 133 kmetijskih gospodarstev.

1.2.2. OBMOČJI NATURE 2000 DRAVINJSKA DOLINA IN DRAVINJA S PRITOKI

Tarčne vrste in habitatni tipi:

- Temni mravljiščar (*Phengaris nausithous*)
- Strašniččin mravljiščar (*Phengaris teleius*)
- Nižinski ekstenzivno gojeni travniki (*Alopecurus pratensis*, *Sanguisorba officinalis*) – HT 6510

Predlogi ožjih con za izvajanje ukrepov ohranjanja tarčnih vrst metuljev so navedeni v Poročilu o evidentiranju izhodiščnega stanja izbranih vrst in habitatnih tipov na IP območjih: Strašniččin mravljiščar (*Phengaris teleius*) na območjih Natura 2000 Dravinja s pritoki (SI3000306) in Ličenca pri Poljčanah (SI3000214) (Zakšek V., Verovnik R. 2020) ter v Poročilu o evidentiranju izhodiščnega stanja izbranih vrst in habitatnih tipov na IP območjih: Temni mravljiščar (*Phengaris nausithous*) na območjih Natura 2000 Dravinja s pritoki (SI3000306) in Ličenca pri Poljčanah (SI3000214) (Zakšek V., Verovnik R. 2020). Za ohranjanje strašničinega mravljiščarja (*Phengaris teleius*) in temnega mravljiščarja (*Phengaris nausithous*) je na območju Dravinjske doline skupno 31,08 ha prioriteten površin. Od tega jih v P1 spada 6,04 ha, v P2 spada 12,11 ha, v P3 pa 12,93 ha. Površine znotraj območja so v lasti 106 lastnikov, z njimi pa upravlja 52 kmetijskih gospodarstev.

Osnova za določitev prioriteten območij za ohranjanje habitatnih tipov z opisom prioriteten je navedena v dokumentu Predlog prioriteten območij za izvajanje ukrepov za tarčne habitatne tipe na travniških

Štajerske (Darja Erjavec idr., Zavod RS za varstvo narave, Ljubljana, 2020). Za ohranjanje habitatnih tipov je na območju Dravinjske doline skupno 150,34 ha prioriternih površin. Od tega jih v P1 spada 55,60 ha, v P2 pa 94,74 ha. Površine znotraj območja so v lasti 384 lastnikov, z njimi pa upravlja 197 kmetijskih gospodarstev.

1.2.3. OBMOČJE NATURE 2000 VOLČEKE

Tarčne vrste in habitatni tipi:

- Temni mravljiščar (*Phengaris nausithous*)
- Strašničin mravljiščar (*Phengaris teleius*)
- Nižinski ekstenzivno gojeni travniki (*Alopecurus pratensis*, *Sanguisorba officinalis*) – HT 6510

Predlogi ožjih con za izvajanje ukrepov ohranjanja tarčnih vrst metuljev so navedeni v dokumentu Strašničin (*Phengaris teleius*) in temni mravljiščar (*P. nausithous*) v območju Natura 2000 Volčke (SI3000213) (Zakšek, B., 2020). Za ohranjanje strašničinega mravljiščarja (*Phengaris teleius*) in temnega mravljiščarja (*Phengaris nausithous*) je na območju Nature 2000 Volčke skupno 31,49 ha prioriternih površin. Od tega jih v P1 spada 21,72 ha, v P2 spada 8,88 ha, v P3 pa 0,89 ha. Površine znotraj območja so v lasti 43 lastnikov, z njimi pa upravlja 14 kmetijskih gospodarstev.

Območje Nature 2000 Volčke spada v pristojnost Kmetijsko gozdarskega zavoda Celje (KGZ Celje), zato smo jih za delo s kmetijami vključili kot zunanje izvajalce. Kmetije namreč njihove kmetijske svetovalce bolj poznajo in jim zaupajo. Za kmetije je bila v prostorih KGZ Celje pripravljena delavnica, katere se je udeležilo 10 oseb. Predstavljen je bil namen projekta z ogroženimi vrstami in habitatnimi tipi, katerih stanje želimo s projektom na tem območju ohraniti oz. izboljšati. Kmetijam so bile predstavljene še zahteve za vključitev v projekt in KOPOP (MET) ter ponudba, ki smo jo pripravili za kmetije v primeru vključitve v projekt. Delavnica je bila izvedena v sodelovanju s KGZ Celje in ZRSVN.



Slika 2: Delavnica za kmetije na KGZ Celje (29.03.2022).

1.2.4. OBMOČJE NATURE 2000 BOČ - HALOZE - DONAČKA GORA

Tarčne vrste in habitatni tipi:

- Velikonočnica (*Pulsatilla grandis*)

Za namen priprave nabora potencialnih ukrepov za ohranjanje velikonočnice na območju Boč - Haloze - Donačka gora sta bili v letih 2020 in 2021 v sklopu akcije A.1.3 Posvetovanje pri pripravi načrtov za konkretne akcije ohranjanja na IP območjih izvedeni dve delavnici (12. 3. 2020 v živo v prostorih MOP, druga 15. 3. 2021 preko video povezave) s projektnimi partnerji (MOP, ZRSVN, BF UL, KGZ Ptuj). Dr. Nejc Jogan iz Biotehniške fakultete Univerze v Ljubljani je na delavnicah predstavil rezultate študije za velikonočnico v okviru akcije A.1.2 Evidentiranje izhodiščnega stanja izbranih vrst in habitatnih tipov na IP območjih. Na podlagi študije je bil pripravljen tudi dokument Naravovarstvena izhodišča za upravljanje nahajališča velikonočnice na Boču (Glogovčan in sod., 2021). Varstvene usmeritve zapisane v dokumentu se nanašajo tako na ožjo (nahajališče) kot tudi na širšo (okoliški travniki) varstveno cono.

Prav tako je za namen predstavitve študije in nabora potencialnih ukrepov avgusta 2021 bil izveden sestanek projektnih partnerjev (BF UL, ZRSVN, ZGS) s Planinskim društvom Poljčane, ki upravlja z nahajališči velikonočnice na Bočki ravni. Ker je nahajališče velikonočnice in tudi večji del okoliških travnikov na Bočki ravni v lasti Kmetijske zadruge Šmarje, je bil z namenom predstavitve projekta in predvidenih ukrepov leta 2021 izveden skupni sestanek z ZRSVN OE Celje.

1.3. Opravljene aktivnosti v 2022

1.3.1. KOMUNIKACIJSKE AKTIVNOSTI

Ker ima nekaj kmetij za prioriteta kmetijska zemljišča v njihovem upravljanju sklenjene najemne pogodbe z občinami ali Skladom kmetijskih zemljišč in gozdov Republike Slovenije (Sklad), smo Občino Makole, Mestno občino Celje in Sklad z dopisi seznanili o projektu, saj kmetije v primeru vključitve v projekt od lastnikov oz. upravljalcev državnega premoženja potrebujejo podpisano soglasje. Z občino Makole je bil sklican tudi sestanek (apr. 2022), kasneje še z Mestno občino Celje (jun. 2022), kjer smo skupaj s predstavniki ZRSVN, na Mestni občini Celje pa tudi s KGZ Celje podrobneje predstavili način upravljanja s prioriteta površinami. Prav tako je bil julija 2022 na območju Nature 2000 Volčkeke izveden terenski sestanek, katerega so se udeležili predstavniki Mestne občine Celje, ZRSVN OE Celje in CKFF. Namen sestanka je bila predstavitev poteka in rezultatov monitoringa mravljiščarjev na tem območju ter predstavitev upravljaljskih smernic. Občina Makole je lastnica prioriteta površine tudi izven območja Nature 2000, vendar se z prilagojenim upravljanjem strinja, medtem ko Mestna občina Celje na svojih prioriteta površinah izven območja Nature 2000 kmetijam ne bo podpisala soglasja za vstop v projekt. Tudi pogovori s Skladom so bili uspešni, saj je ta prilagojeno upravljanje s travniki vključil tudi v pogodbo z zainteresiranimi kmetijami. Ponekod je del površin ob vodotokih v pristojnosti Direkcije Republike Slovenije za vode (DRSV), vendar zaradi neurejenih mej parcel in spreminjanja struge z njimi upravljajo kmetje mejaši. Z DRSV še nismo prišli do dogovora, ali lahko kmetija s tako površino vstopi v projekt, si pa prizadevamo, da do dogovora pride v času projekta. Do takrat se zainteresirane kmetije, ki obdelujejo taka zemljišča vključijo v projekt samo s svojo lastniško površino oz. površino, za katero imajo podpisano soglasje lastnika.

V veliki meri so aktivnosti na območju namenjene lastnikom oz. uporabnikom prioriternih površin, ostale kmetije pa o projektu obveščamo preko člankov in izobraževanj. Kmetije ne informiramo le o projektnih aktivnostih, temveč tudi o operacijah ukrepa KOPOP, saj imajo kmetije na traviških Štajerske možnost vpisa v KOPOP operaciji za ohranjanje habitatov (HAB) ali metuljev (MET), vendar do sedaj interesa po vpisu načeloma ni bilo.

Na delu prioriternih površin so lastniki ali upravljalci tudi DARS, lokalna cestno prometna podjetja ter občine. Komunikacija s temi organizacijami je potekala s strani ZRSVN preko telefonskih pogovorov in dopisa, poslanega v sredini maja 2022. Tako smo o željenem prilagojenem upravljanju obvestili:

- - občino Slovenske Konjice,
- - občino Makole,
- - občino Poljčane (telefonski klic),
- - Cestno podjetje Ptuj (CP Ptuj d.d.),
- - VOC Celje d.o.o. (Volčeke),
- - Vodovod - Kanalizacija Celje (Volčeke),
- - DARS (Ličenca pri Poljčanah).

Na KGZ Ptuj, izpostava Slovenska Bistrica, večkrat letno izdamo listino Kmetijske aktualne novice (KAN), v katerih je bilo v sodelovanju z Zavodom Štirna objavljenih že 13 člankov vezanih na projekt LIFE-IP NATURA.SI:

- Iščemo izjemne travnike (maj 2020);
- Neredna košnja pomaga metuljem za nemoten razvoj (avg. 2020);
- Podpora lastnikom gozdov v Naturo 2000 (dec. 2020);
- Upravljanje voda v območjih nature 2000 (feb. 2021);
- Sodelovanje s kmeti, ki imajo izjemne travnike (maj 2021);
- Kmetije za travnike in metulje Štajerske (sep. 2021);
- Analize tal (dec. 2021);
- Kako učinkovito nad invazivke? (dec. 2021);
- Vabilo na predstavitev razpisa LIFE-IP NATURA.SI – Kmetije ohranjamo travnike Štajerske (feb. 2022);
- Kmetije ohranjamo travnike Štajerske (mar. 2022);
- Kmetijske dobre prakse v območjih Nature 2000 na Štajerskem (jun. 2022);
- Prvi učinki projekta LIFE-IP NATURA.SI se že kažejo v izboljšanju travnikov Štajerske (avg. 2022);
- Predaja kmetijske mehanizacije kmetijam v projektu LIFE-IP NATURA.SI (dec. 2022). O predaji mehanizacije je Zavod Štirna posnel tudi video, ki je na ogled na YouTube kanalu Natura 2000 Slovenija ([Kmetije ohranjamo travnike Štajerske: Predaja kmetijske mehanizacije](#)).

Te novice prejmejo vse kmetije, ki oddajajo zbirno vlogo na območju upravne enote Slovenska Bistrica, izdane so v nakladi 1.200 izvodov. Dostopne so tudi na spletni strani KGZ Ptuj <https://www.kgz-ptuj.si/>.

Članek: Kmetije ohranjamo travnike Štajerske je bil objavljen še v glasilu Zelena dežela (apr. 2022) z naklado 100.000 izvodov, prejmejo ga skoraj vsi lastniki kmetijskih in gozdnih zemljišč v Sloveniji.

V letu 2022 (28. 2. in 17.6.) sta bili v sklopu akcije E 5.4 na KGZ Ptuj (92 udeležencev) in KGZ Celje (65 udeležencev) izvedeni spletni predavanja Dobre prakse naravi prijaznega kmetijstva v območjih Nature 2000, ki ga je organizirala Kmetijsko gozdarska zbornica Slovenije v sodelovanju z Zavodom Štirna, ZRSVN, MKGP, KGZ Celje in našim zavodom.

1.3.2. IZVAJANJE AKTIVNOSTI NA TRAVIŠČIH ŠTAJERSKE

V aprilu leta 2022 je bil na spletnih mestih www.kgz-ptuj.si in www.natura2000.si objavljen javni poziv za vključitev kmetij v projekt, 222 kmetij s prioritetskimi površinami smo o tem obvestili tudi pisno. Kmetijam smo aktivnosti v okviru projekta predstavili tudi na 4 delavnicah (feb. in mar. 2022), ki se jih je udeležilo 45 oseb. Delavnice so bile izvedene v sodelovanju z ZRSVN, na območju Nature 2000 Volčke pa še s KGZ Celje.



Slika 3: Delavnica za kmetije v Poljčanah (24.02.2022).

Izvajanje aktivnosti na traviščih Štajerske je sestavljeno iz več sklopov:

1. krepitev zmogljivosti;
2. prilagojeno kmetovanje na prioritetnih površinah;
3. odkupi in najemi zemljišč.

1.3.2.1. Krepitev zmogljivosti

Aktivnost je namenjena vsem kmetijam, ki jih želimo vključiti v projekt. Nudimo jim individualno okrepljeno svetovanje in razlago učinkov operacij ter razlago ukrepa Kmetijsko-okoljska-podnebna plačila (KOPOP), še posebej operacij Posebni traviščni habitati (HAB) in Traviščni habitati metuljev (MET) ter pomoč pri vzpostavljanju administracije za ti dve operaciji. V letu 2022 smo obiskali 81 kmetij, vse so tudi izpolnile vprašalnik o interesu za vključitev v projekt. S tem smo dobili informacije o interesu na območju prioriteta metuljev za 31,76 ha P1 (78 % določenih prioritetnih površin), 28,2 ha P2 (72 %) ter 10,65 ha P3 (47 %) in na območju prioriteta habitatnih tipov 36,14 ha P1 (37 %) ter 36,52 ha P2 (32 %).

1.3.2.2. Prilagojeno kmetovanje na prioritetnih površinah

Prilagojeno kmetovanje na prioritetnih površinah za ohranjanje habitatnih tipov zahteva sledeče upravljanje:

- košnja in paša se izvaja po 30. maju;
- mulčenje se ne izvaja;
- gnojenje z organskimi gnojili je omejeno na 40 kg dušika iz organskih gnojil na hektar;
- če se izvaja košnja, je potrebno spravilo krme s travinja;
- apnenje se ne izvaja;
- ohranja se naravni relief in značaj travnikov;
- trava pred spravilom na travniku odleži vsaj 2 dni.

Prilagojeno kmetovanje na prioritetnih površinah za ohranjanje metuljev zahteva sledeče upravljanje:

- košnja in paša se ne izvaja med 15. junijem in 15. septembrom;
- mulčenje in gnojenje se ne izvaja skozi vse leto;
- če se izvaja košnja, je potrebno spravilo krme s travinja;
- apnenje se ne izvaja;
- ohranja se naravni relief in značaj travnikov;
- trava pred spravilom na travniku odleži vsaj 2 dni.

Kmetje, ki se vključijo v projekt, lahko v zameno za prilagojeno kmetovanje prejmejo brezplačno uporabo mehanizacije in opreme, namenjene košnji ali spravilu krme s travinja oz. finančno nadomestilo. V okviru aktivnosti prilagojenega kmetovanja na prioritetnih površinah smo v letu 2022 prejeli 27 vlog na javni poziv za vključitev v projekt. Potrjenih je 23 vlog za vpis v projekt s skupno površino 44,40 ha (28,85 ha HAB in 15,55 ha MET), tri kmetije pa so se odločile za odstop od vloge. Ena vloga je bila nepopolna, vendar v letu 2023 pričakujemo podpis pogodbe. Vse potrjene vloge v letu 2022 (23) so prejele v brezplačno rabo mehanizacijo oz. finančno nadomestilo za leto 2022.

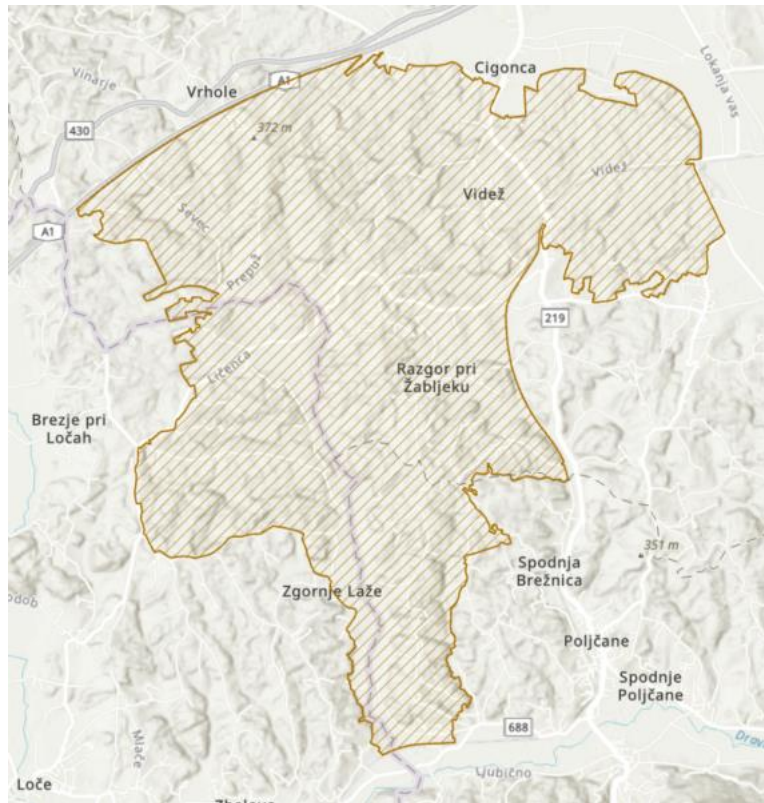
V sklopu vključevanja kmetij v projekt LIFE-IP NATURA.SI so bili izvedeni tudi ogledi travnikov s strani ZRSVN v naslednjem obsegu:

- 6 terenskih dni v letu 2021 in 10 terenskih dni v 2022 za spremljanje stanja travnikov na terenu,
- 4 terenski dnevi v letu 2022 za ocenjevanje neprioritetnih površin,
- 1 terenski dan v letu 2021 in 1 terenski dan v letu 2022 za skupni teren s KGZ Ptuj za spremljanje mravljiščarjev.

1.3.2.3. Odkupi in najemi zemljišč

Aktivnost je bila načrtovana za prioritetne površine, katerih lastniki se iz različnih vzrokov ne morejo vpisati v projekt, so pa pripravljene površine prodati oz. dati v dolgoročni najem. V okviru odkupov in najemov zemljišč so na javni poziv prispele 3 vloge. Za površino ene vloge se postopek odkupa že zaključuje, v projekt bomo s tem pridobili 1,73 ha prioritetnih površin za ohranjanje metuljev. Površine ene vloge so že v postopku za odkup, pri eni vlogi pa lastnik še ni pričel z aktivnostmi. Lastnik, ki namerava prodati kmetijsko zemljišče, mora ponudbo za prodajo predložiti upravnim enotam. Pri eni od vlog smo tako naleteli na težavo, ko se je za nakup kmetijskega zemljišča prijavila druga kmetija, ki uveljavlja predkupno pravico. Postopek na pristojni upravni enoti še poteka, zato še ni znano, ali bomo pri odkupu uspešni.

1.3.3. OBMOČJE NATURE 2000 LIČENCA PRI POLJČANAH



Slika 4: Območje Nature 2000 Ličenca pri Poljčanah.

Na območju je bil v preteklosti izredno slab vpis v KOPOP ukrepe MET in HAB. V letu 2009 sta bili v operacijo HAB vključeni dve kmetiji s 5,11 ha površin, v letu 2019 pa vpisa ni bilo na nobeni površini. Še slabše je bilo stanje pri operaciji MET, saj v nobenem od navedenih let ni bilo vpisa. V letu 2022 se je stanje vpisa izboljšalo. Zaradi projektnih aktivnosti imamo v KOPOP HAB vpisanih 26,35 ha površin, v MET pa 2,34 ha.

Obiski kmetij so potekali v sodelovanju z ZRSVN. V letu 2022 smo obiskali 35 kmetij, ki obdelujejo travniške površine znotraj območja Natura 2000 Ličenca pri Poljčanah, 14 od teh obdeluje svoje travnike tudi znotraj območja Natura 2000 Dravinjska dolina oz. Dravinja s pritoki. Vlogo na javni poziv za vključitev v projekt je v letu 2022 oddalo sedem kmetij iz tega območja. S šestimi kmetijami je že podpisana pogodba oz. sporazum, površine ene vloge pa so v postopku za odkup. S podpisanimi pogodbami oz. sporazumi smo v projekt pridobili 17,28 ha travniških površin za ohranjanje tarčnih habitatnih tipov ter 3,23 ha površin za ohranjanje metuljev.

1.3.4. OBMOČJI NATURE 2000 DRAVINJSKA DOLINA IN DRAVINJA S PRITOKI



Slika 5: Območji Nature 2000 Dravinjska dolina in Dravinja s pritoki.

Območje je podvrženo pogostim spomladanskim in jesenskim poplavam, zaradi tega so kmetije zelo omejene s časom košnje, saj jo morajo prilagajati vremenskim razmeram. To je eden od najpogostejših razlogov, da se kmetije na tem območju ne vključujejo v KOPOP operaciji HAB in MET, saj so preveč omejene s časom košnje, po obilnih poplavah pa takšna krma ni več primerna za prehrano živali. V letu 2009 je bila v operacijo HAB vključena le ena kmetija z 0,17 ha travnikov, v letu 2019 pa se je vpis povečal na 2,27 ha travniških površin. Tudi v operacijo MET je bila v letu 2009 vključena le ena kmetija z 0,39 ha površin, v letu 2019 pa so vpisane 3 kmetije s 5,77 ha površin. V letu 2022 smo s projektnimi aktivnostmi uspeli povečati vpis v KOPOP HAB na 7,28 ha površin, v MET pa na 8,61 ha površin.



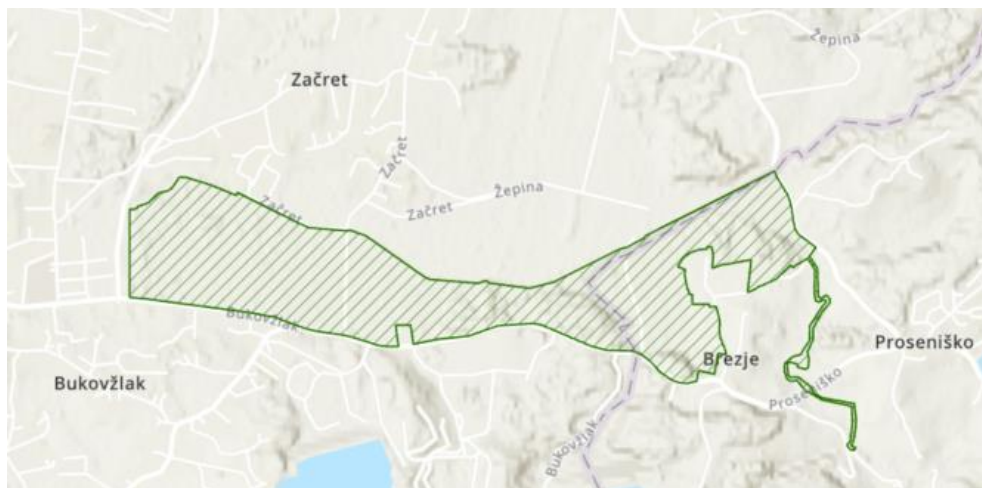
Slika 6: Poplave na Dravinjski dolini v letu 2021 (foto 28.5.2021).

Obiski kmetij so potekali v sodelovanju z ZRSVN. V letu 2022 smo obiskali 43 kmetij, ki obdelujejo prioritete travniške površine znotraj območja Dravinjska dolina oz. Dravinja s pritoki, 14 kmetij od teh obdeluje travnike tudi znotraj območja Ličenca pri Poljčanah. Vlogo na javni poziv za vključitev

v projekt je v letu 2022 oddalo 13 kmetij iz tega območja. Z vsemi kmetijami je že podpisana pogodba oz. sporazum, od tega gre v enem primeru za odkup prioriternih površin. S podpisanimi pogodbami oz. sporazumi smo v projekt pridobili 4,76 ha travniških površin za ohranjanje tarčnih habitatnih tipov ter 8,48 ha površin za ohranjanje metuljev.

V letu 2021 smo na dveh različnih lokacijah na območjih Nature 2000 Dravinjska dolina in Dravinja s pritoki skupaj s predstavniki ZRSVN izvedli akciji odstranjevanja žlezave nedotike (jul. 2021) in topinamburja (okt. 2021) z namenom izboljšanja stanja habitata strašničinega in temnega mravljiščarja na prioriternih površinah za ohranjanje metuljev v Dravinjski dolini. Akcijo odstranjevanja žlezave nedotike smo na isti lokaciji ponovili tudi v letu 2022. Glede na leto 2019 je bilo vidno izboljšanje stanja, saj je bilo rastlin žlezave nedotike v letu 2022 občutno manj kot v predhodnem letu. Tudi odstranjevanje topinamburja se je na isti lokaciji izvajalo še v letu 2022 s komplementarnimi sredstvi iz podnebne sklada. Odstranjenih je bilo cca. 600 m². Z namenom ponovne vzpostavitve habitata za metulje smo poleti 2022 nabirali semena zdravilne strašnice.

1.3.5. OBMOČJE NATURE 2000 VOLČEKE



Slika 7: Območje Nature 2000 Volčke.

Slab vpis v naravovarstveno KOPOP operacijo MET se v preteklosti kaže tudi na tem območju, v ostale operacije pa vpis na tem območju ni mogoč. V letu 2009 ni bila v operacijo MET vključena nobena kmetija, v letu 2019 pa je bila vpisana ena kmetija z 0,26 ha površin. V letu 2022 smo s projektnimi aktivnostmi uspeli povečati vpis v KOPOP MET na 9,49 ha površin.

Obiski kmetij so potekali v sodelovanju s KGZ Celje in ZRSVN. V letu 2022 je bilo obiskanih 14 kmetij, ki obdelujejo prioritete površine. Pet kmetij je izkazalo zanimanje za projekt, ostale se ne želijo vključiti. Vlogo na javni poziv so v letu 2022 oddale štiri kmetije. S tremi kmetijami je podpisana pogodba, pri eni vlogi pa gre za odkup površin, vendar lastnik še ni pričel z aktivnostmi. S podpisanimi pogodbami smo v projekt pridobili 5,57 ha površin za ohranjanje metuljev.

1.3.6. OBMOČJE NATURE 2000 BOČ - HALOZE - DONAČKA GORA



Slika 8: Območje Nature 2000 Boč - Haloze - Donačka gora.

Kot je bilo dogovorjeno na delavnicah, so potencialni ukrepi namenjeni ohranjanju oziroma čim daljšemu vzdrževanju obstoječe populacije velikonočnice na naravnih nahajališčih na Bočki ravnini (Kucelj, trikotna zaplata), ne pa tudi vzdrževanju nahajališča, kjer so v preteklosti bile velikonočnice nasajene.

Na podlagi izvedenih delavnic in sestankov smo za ohranitev vrste predvideli naslednje potencialne ukrepe:

1. prilagojeno upravljanje naravnega nahajališča velikonočnice ter formaliziranje odnosa s Planinskim društvom Poljčane,
2. prilagojeno upravljanje travnikov v okolici naravnega nahajališča velikonočnice,
3. povezava med Kuceljem in trikotno zaplato z ukinitvijo dela gozdne ceste, spremembo prometnega režima in postavitvijo zapornic v okolici naravnega nahajališča velikonočnice na Boču,
4. posek najvišjih dreves v gozdu neposredno ob rastišču z namenom zmanjšanja zasenčenosti rastišča,
5. spremljanje števila cvetočih rastlin v populaciji,
6. komunikacijske aktivnosti.

V nadaljevanju poročamo o aktivnostih, izvedenih do decembra 2022.

1.3.6.1. Prilagojeno upravljanje nahajališča velikonočnice ter formaliziranje odnosa s Planinskim društvom Poljčane

Planinsko društvo Poljčane že 20 let skrbi za nahajališča velikonočnice na Bočki ravnini, tako za obe naravni nahajališči kot tudi za tisto, na katerem so bile velikonočnice v preteklosti nasajene. Prav tako vzdržujejo infrastrukturo (lesena ograja, informativne table, dostopne poti) in nadzirajo nahajališča v času cvetenja.

Predstavniki PD Poljčane so na sestanku avgusta 2021 povedali, kakšne aktivnosti so do sedaj izvajali v zvezi z ohranjanjem velikonočnice in na kakšen način so z nahajališči upravljali. Izrazili so tudi skrb zaradi vsako leto manjšega števila cvetočih rastlin. Izvajanje aktivnosti so pripravljene prilagoditi najnovejšim izsledkom študije s ciljem, da bi se velikonočnica ohranila.

V ta namen je bil 7. 4. 2022 med Zavodom RS za varstvo narave, ki ga je zastopal direktor mag. Teo Hrvoje Oršanič in Planinskim društvom Poljčane, ki ga je zastopal predsednik Janko Kovačič, podpisan dogovor o upravljanju nahajališča velikonočnice na Boču. Dogodek je potekal ob nahajališču velikonočnice, na njem pa so bili poleg prej omenjenih prisotni še predstavniki ZRSVN, PD Poljčane, UL BF in MOP.

Predmet dogovora je upravljanje nahajališča velikonočnice v skupni izmeri 1.224 m² oziroma 0,12 ha na naslednjih parcelah:

- parcelna številka 1174/1, k.o. Drevenik, površine 1.055 m² (nahajališče imenovano Kucelj).
- parcelna številka 762/1, k.o. Zgornji Gabrnik, površine 169 m² (nahajališče imenovano trikotna zaplata).

Ker sta obe zemljišči v lasti Kmetijske zadruge Šmarje, Obrtniška ulica 2, 3240 Šmarje pri Jelšah, smo za potrebe izvajanja dogovora pridobili tudi njihovo soglasje.

Dogovor predstavlja tudi podlago za pogodbo o varstvu nahajališča velikonočnice, ki jo želimo skleniti v prihodnosti.



Slika 9: Podpis dogovora med direktorjem ZRSVN in predsednikom Planinskega društva Poljčane.

S podpisom dogovora se je Planinsko društvo Poljčane obvezalo, da bo v času trajanja projekta LIFE-IP NATURA.SI oziroma od podpisa tega dogovora do 31. 12. 2026 na zemljiščih, ki so predmet dogovora upoštevala naslednja pravila ravnanja:

- prva košnja se izvede po 15. juniju tekočega leta, druga košnja pa po obvestilu ZRSVN o primernem času jesenske košnje,
- košnja se izvaja s strižno kosilnico ali ročno koso, in sicer nekaj cm nad travno rušo,
- pokošena trava se odstrani z nahajališča (ročno ali z rahlim grabljenjem),
- košnja se izvaja na način, ki ne poškoduje travne ruše (ruvanje,...),
- izvaja se ekstenzivna kmetijska praksa brez dosejevanja travnih mešanic, spreminjanja vegetacije, gnojenja z umetnimi ali naravnimi gnojili, spreminjanja kislosti ali alkalnosti tal, spreminjanja travnikov v njive, uporabe fitofarmacevtskih sredstev in vnosa tujerodnih vrst,

- na območju se ohranja naravni relief, brez uravnav terena, odstranjevanja zemlje, travnate ruše ali kamninske podlage, brez odlaganja odpadnega materiala, nasipavanj ali zasipavanj zemljišč,
- gradnja novih poti (npr. cest, pešpoti, planinskih poti) in parkirišč, namenjenih za obiskovanje nahajališča, se ne izvaja,
- na območju se ne izvaja posegov, ki lahko škodljivo vplivajo na nahajališče zavarovane vrste (npr. teptanje, vožnja s kolesi ali vožnja oziroma parkiranje motornih vozil),
- preprečuje se odlaganje vseh vrst odpadkov, zemljin ali drugega materiala.

Obveznosti izvajalca so tudi, da:

- zemljišče vzdržuje kot dober gospodar ter s tem skrbi za ohranitev nahajališča,
- spoštuje določila Uredbe o zavarovanih prostoživečih rastlinskih vrstah (Uradni list RS, št. 46/04, 110/04, 115/07, 36/09 in 15/14), ki prepoveduje trganje, rezanje, ruvanje in odvzem iz narave, poškodovanje ali zbiranje rastlin, vključno s semeni in plodovi,
- obiskovalce nahajališča ozavešča o zgoraj navedenih prepovedih ter pomenu ohranjanja nahajališča,
- se, v kolikor se pojavi možnost za uvedbo ekstenzivne paše drobnice, predhodno o načinu in izvedbi posvetuje z ZRSVN,
- obvesti ZRSVN vsaj 3 dni pred nameravanimi aktivnostmi na nahajališču velikonočnice,
- poroča ZRSVN o izvedbi vseh aktivnosti v pisni obliki, najkasneje v sedmih delovnih dneh po opravljeni aktivnosti na nahajališču velikonočnice,
- na zemljiščih dopusti izvajanje monitoringa (spremljanja stanja) velikonočnice in nahajališča,
- dopusti možnost terenske kontrole projekta,
- soglaša in dovoli posredovanje osebnih podatkov organom in pooblaščenim predstavnikom revizorskih teles na nacionalni ravni ali ravni EU z izključnim namenom izvajanja nadzornih postopkov projekta.

Poleg Planinskega društva Poljčane pa ima določene obveznosti tudi ZRSVN in sicer, da:

- spremlja stanje nahajališču v času vegetacijske sezone,
- spremlja čas propada listov velikonočnice in na podlagi tega pravočasno obvesti izvajalca o času jesenske košnje,
- izvajalcu nudi strokovno pomoč in se o morebitnih dodatnih ukrepih posvetuje s strokovnjaki,
- obvesti izvajalca vsaj 3 dni pred izvedbo monitoringa velikonočnice,
- vključuje izvajalca v vse projektne aktivnosti v zvezi z ohranjanjem nahajališča velikonočnice.

V letu 2022 smo spremljanju stanja nahajališča namenili tri terenske dni. Eden od terenskih dni (14. 7. 2022) je bil namenjen popisu rastlinskih vrst na nahajališču, druga dva (19. 9. 2022 in 7. 11. 2022) pa spremljanju časa propada listov in posledično časa jesenske košnje, za kar smo se s podpisom dogovora tudi obvezali.

Košnje nahajališča v letu 2022 ni bilo mogoče izvesti, saj je nekaj dni po propadu listov velikonočnice zapadla večja količina snega, ki se je obdržala daljši čas.

Planinskemu društvu Poljčane smo med letom nudili tudi strokovno pomoč glede izvedbe ukrepov na nahajališču.

1.3.6.2. Prilagojeno upravljanje travnikov v okolici nahajališča velikonočnice

Travnike v okolici nahajališča velikonočnice imajo trenutno v upravljanju tri kmetijska gospodarstva. Vse tri smo o namenu projekta najprej obvestili pisno z dopisom. V aprilu 2022 (4.4.) je bil opravljen še terenski obisk kmetij v Dreveniku (KGZ Ptuj in ZRSVN). Kmetijam so se predstavile možnosti vpisa travniških površin na Bočki ravni v projekt in KOPOP. Vse tri kmetije so izkazale interes za vstop v projekt.

Kmetije je nadalje zanimala tudi možnost kombiniranja projektnih aktivnosti s KOPOP ukrepi, saj v KOPOP do leta 2022 ni bila vključena nobena od njih. Za vse tri kmetije smo preverili možnosti vpisa v operacijo HAB. Dve kmetiji sta dosegali vstopne pogoje za vključitev, zato sta se za vstop tudi odločili. S tem smo v letu 2022 v KOPOP pridobili 5,33 ha travniških površin na Bočki ravni. Tretja kmetija je presegala povprečno letno obtežbo z živino od 0 do 1,5 GVŽ travojedih živali na ha kmetijskih površin, zato se v KOPOP ni mogla vključiti.

Vse tri kmetije so v letu 2022 oddale tudi prijavitni obrazec na javni poziv za vključitev v projekt. Dve vlogi sta bili popolni, ena pa je še vedno nepopolna. Z dvema kmetijama je bila v letu 2022 podpisana pogodba oz. sporazum, s katero smo v projekt vključili 6,81 ha travniških površin. S tretjo kmetijo pričakujemo podpis pogodbe v letu 2023.

1.3.6.3. Spremljanje števila cvetočih rastlin v populaciji

Med leti 2019 in 2022 je Nejc Jogan iz UL BF izvedel štetje cvetov velikonočnice v času cvetenja. Sistematično je bilo pregledano predvsem območje Kuclja in ob njem ležeče trikotne zaplate, kjer je največji preostanek spontane populacije velikonočnice, poleg tega pa je bil vsako leto pregledan tudi nasad v bližini koč. Na vmesnih suhih travnikih je bil opravljen nekoliko manj sistematičen pregled, saj se v nekaterih letih kje opazi še kak cvetoči primerek.

V letu 2019 sta bila spremljanju števila cvetočih rastlin namenjena dva dni (30. - 31. marec 2019), v letih 2020-2022 pa en dan v posameznem letu (19. marec 2020, 17. marec 2021, 7. april 2022).

1.3.6.4. Komunikacijske aktivnosti

Ena od komunikacijskih aktivnosti za ohranitev velikonočnice je bila izvedba predavanja o velikonočnici z naslovom 70 let proučevanja in obiskovanja velikonočnice na Boču. Predavanje je potekalo 9. 2. 2022 preko spleta. Predavanja se je po podatkih Zavoda Štirna udeležilo 125 ljudi, na YouTube kanalu pa ima predavanje 158 ogledov.

Na predavanju so poleg Tanje Košar Starič iz ZRSVN OE Celje sodelovali še dr. Peter Skoberne, dr. Nejc Jogan iz UL BF in predsednik PD Poljčane Janko Kovačič.

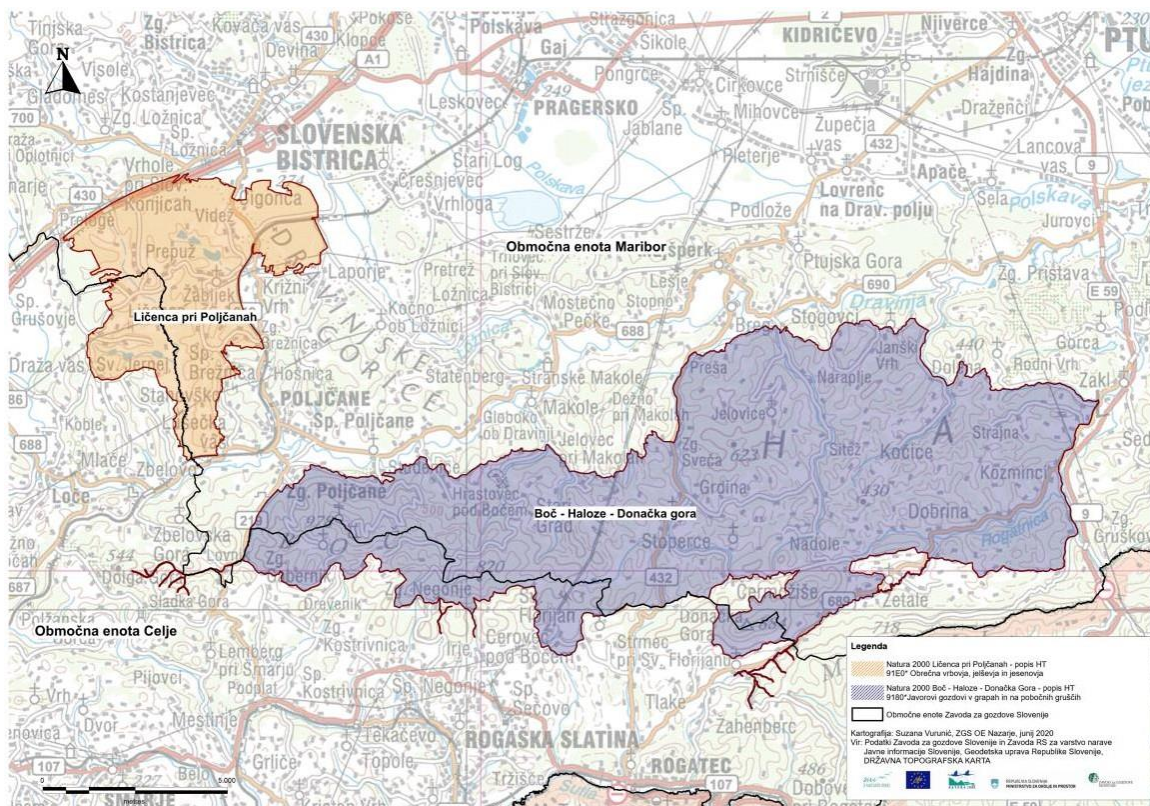
Predavanje je v sklopu akcije E.4 organiziral Zavod Štirna.

2. Letno poročilo o izvajanju konkretnih ohranitvenih ukrepov za leto 2022 – gozdovi Štajerske

2.1. Uvod

Letno poročilo o izvajanju konkretnih ohranitvenih ukrepov za leto 2022 za gozdove Štajerske predstavlja aktivnosti, ki so bile izvedene v letu 2022. Ukrepi so se izvajali v skladu z akcijskim načrtom, ki je bil za področje gozdarstva pripravljen v sklopu projekta LIFE integrirani projekt za okrepljeno upravljanje Nature 2000 v Sloveniji (LIFE17 IPE/SI/000011). Akcija A.1.3 vključuje Akcijski načrt izvedbenih ukrepov ohranjanja za izbrane gozdne habitatne tipe na območju Natura 2000 Boč-Haloze-Donačka gora (SI3000118) in Ličenca pri Poljčanah (SI3000214), kjer so tudi podrobno predstavljeni predlogi izvedbenih ukrepov. Vključeni so tudi predlogi primernih lokacij/območij za konkretne ukrepe na terenu. Po Zakonu o gospodarjenju z gozdovi v lasti Republike Slovenije je izvajanje ukrepov je financirano s komplementarnimi sredstvi iz Gozdnega sklada.

Pilotno območje Štajerska vključuje pet območij Nature 2000: Ličenca pri Poljčanah (SI3000214), Volčeke (SI3000213), Boč - Haloze - Donačka gora (SI3000118), Dravinja s pritoki (SI3000306) in Dravinjska dolina (SI5000005). V dokumentu obravnavamo gozdnata območja, zato sta v nadaljnjo analizo vključeni le območji Boč - Haloze - Donačka gora (SI3000118) in Ličenca pri Poljčanah (SI3000214) (slika 10). V letu 2022 smo izvajali aktivnosti za dva izbrana habitatna tipa (HT) projektnega območja gozdovi Štajerske – 9180* Javorovi gozdovi v grapah in na pobočnih gruščih (*Tilio-Acerion*) in 91E0* Obrečna vrbovja, jelševja in jesenovja (mehkolesna loka) (*Alnus glutinosa* in *Fraxinus excelsior* (*Alno-Padion*, *Alnion incanae*, *Salicion albae*)).



Slika 10: Območji Nature 2000 Boč - Haloze - Donačka gora (SI3000118) in Ličenca pri Poljčanah (SI3000214).

2.2. Opravljene aktivnosti v 2022

2.2.1. UKREPI ZA IZBOLJŠANJE STANJA HABITATNEGA TIPA 9180* NA OBMOČJU NATURE 2000 BOČ - HALOZE - DONAČKA GORA

V sklopu izvajanja konkretnih ohranitvenih ukrepov za HT 9180* smo v letu 2022 pregledali in uredili terenske podatke o vegetaciji, naravovarstvenih vsebinah in sestojih, v katerih bodo izvedeni ukrepi. Pri izvedbi ukrepov je sodeloval tudi GIS.

Na površinah gozdnega HT 9180* smo v območju Nature 2000 Boč - Haloze - Donačka gora izvajali ukrepe za izboljšanje stanja njegove ohranjenosti na površinah:

- 1 lokacija: 1,21 ha: ekocelica brez ukrepanja integrirana v GGN GGE Boč,
- 5 lokacij: skupaj 8,40 ha: nega mladovja (mladjja, gošče, letvenjaka),
- 1 lokacija: 0,52 ha: popravilo ograje za zaščito proti objedanju mladja,
- 1 lokacija: 1,97 ha: označena trasa za postavitev ograje za zaščito proti objedanju mladja,
- 1 lokacija: 0,53 ha: odkazilo in izbiralno redčenje drogovnjaka.

Skupna površina, kjer so bili izvedeni ukrepi v letu 2022, je bila 12,63 ha.

2.2.2. UKREPI ZA IZBOLJŠANJE STANJA HABITATNEGA TIPA 91E0* NA OBMOČJU NATURE 2000 LIČENCA PRI POLJČANAH

V sklopu izvajanja konkretnih ohranitvenih ukrepov za HT 91E0* smo v letu 2022 izvedli naslednje aktivnosti:

- Pregled in urejanje terenskih podatkov o vegetaciji, naravovarstvenih vsebinah in sestojih, v katerih bodo izvedeni konkretni ohranitveni ukrepi za izbran gozdni habitatni tip.
- Terenski sestanek za ogled odkazila med ZGS, SiDG in ZRSVN ter določitev smernic odkazila, sečnje in spravila lesa, ki izhajajo iz naravovarstvenih smernic za potrebe zaščite habitatnih tipov, ki se nahajajo na območju.
- Podan predlog, da se izloči ekocelica (0,65 ha) z ukrepanjem (izsek vse smreke), z namenom izboljšanja stanja HT 91E0*. Po pogovoru z lastnikom se je le-ta pripravil odpovedati gospodarjenju za 20 let, vendar bo potrebno tukaj v prihodnosti še nekaj usklajevanja na relaciji lastnik-ZGS, da bo prišlo do realizacije. Na omenjenem območju je bila na rastišču črne jelše posekana smreka (0,4 ha), obnova je bila v letu 2022 izvedena s sadnjo črne jelše (na površini 0,07 ha, a večanje nasada ni smiselno). Za ta poseg je bilo pridobljeno tudi dovoljenje lastnika. Po poseku se na predmetnem zemljišču razraščajo invazivne tujerodne rastlinske vrste (v nadaljevanju: ITVr), še posebej navadna barvilnica (*Phytolacca americana*), zato bo v prihodnje potrebno izvesti obžetev z odstranjevanjem ITVr – v prvi fazi odstranjevanja se priporoča puljenje.

Na površinah gozdnega HT 91E0* smo v območju Nature 2000 Ličenca pri Poljčanah izvajali ukrepe za izboljšanje stanja njegove ohranjenosti na površinah:

- 1 lokacija: 2,16 ha: ekocelica brez ukrepanja označena na terenu z modrimi oznakami in sklenjena pogodba z lastnikom,
- 1 lokacija: 0,84 ha: v pripravi pogodba za ekocelico brez ukrepanja,
- 1 lokacija: 0,65 ha: izvedeno je bilo odkazilo, izdana odločba za sečnjo, smreka je bila odstranjena, pripravljene površine za dopolnilno sadnjo črne jelše.

Skupna površina, kjer so bili izvedeni ukrepi v letu 2022, je bila 3,65 ha.

3. Viri in literatura

Brdnik, J. in Korenak, P. 2022. Akcijski načrt izvedbenih ukrepov ohranjanja izbranih vrst in habitatnih tipov na območju travnišč Štajerske. KGZ Ptuj, Ptuj.

Jogan, N. 2023. Velikonočnica (*Pulsatilla grandis*) v Natura 2000 območju Boč - Haloze - Donačka gora (SI3000118) 2021-2022. Vmesno poročilo. Biotehniška fakulteta Univerze v Ljubljani, Ljubljana.

Karlo, T., Senegačnik, A., 2020. Analiza in ocena stanja projektne območja Boč - Haloze - Donačka gora. Report of detailed analysis of situation on nature conservation measures for Natura 2000 sites Boč - Haloze - Donačka gora. Zavod RS za varstvo narave, Maribor, 55 str.

Langerholc, E., Košar Starič, T., Kalan, G., 2020. Analiza in ocena stanja projektne območja Ličenca pri Poljčanah. Report of detailed analysis of situation on nature conservation measures for Natura 2000 site Ličenca pri Poljčanah. Zavod RS za varstvo narave, Celje, 67 str.

Naravovarstveni atlas, 2021; Zavod RS za varstvo narave. URL: <https://www.naravovarstveni-atlas.si/web/DefaultNvaPublic.aspx> (20.12.2022)