

PRILOGA 1

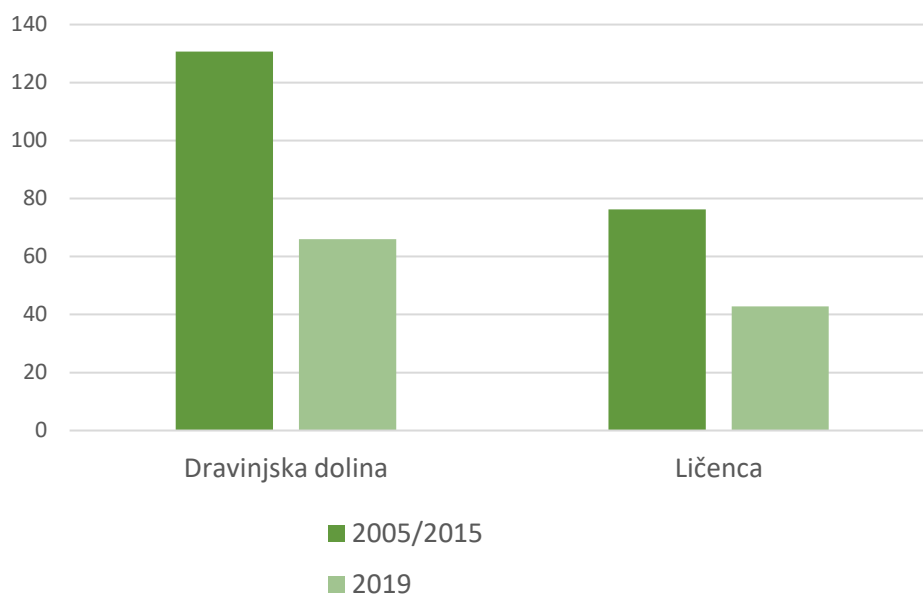
Stanje obravnavanih habitatnih tipov in vrst

1. Stanje HT 6510 Nižinski ekstenzivno gojeni travniki (*Alopecurus pratensis*, *Sanguisorba officinalis*) na obravnavanih projektnih območjih

V okviru projekta je bilo leta 2019 na območju Dravinjske doline, Dravinje s pritoki in Ličence pri Poljčanah izvedeno kartiranje negozdnih habitatnih tipov (Petrinec, 2019).

Na območju Dravinjske doline je bil HT 6510 (vključno s križanci) prisoten na 66,9 ha travniških površin, medtem ko je bilo v predhodnem kartiranju leta 2005/2015¹ prisoten na 130,67 ha travniških površinah. V zgolj štirih letih se je torej cca. 50 % površin s prisotnim habitatnim tipom spremenilo in sicer predvsem v vlažne intenzivno gojene travnike (Graf 1).

Podoben trend izgube površin s tem HT je opazen tudi na območju Ličence pri Poljčanah. Leta 2019 je bil habitatni tip 6510 prisoten na 41,8 ha travniških površin, medtem ko je bilo v predhodnem kartiranju leta 2015 76,2 ha površin s tem HT. Na območju Ličence pri Poljčanah je tako prišlo do 45 % upada v štirih letih (Graf 1).



Graf 1: Izguba habitatnega tipa 6510 na projektnih območjih med obdobjema 2005/2015 in 2019

HT 6510 na projektnem območju Dravinjska dolina na podlagi kartiranja iz leta 2019 predstavlja 7,81 % trajnih travnikov. Delež HT 6510 je na projektnem območju Ličence še nižji, saj predstavlja samo 6,92 % trajnega travinja (Tabela 1).

¹ Zadnje kartiranje habitatnih tipov je bilo za ¾ območja Dravinjske doline izvedeno leta 2015, za ¼ območja so zadnji podatki kartiranja iz leta 2005.

Tabela 1: Primerjava površine trajnih travnikov in HT 6510 na projektnih območjih

Projektno območje	Površina trajnih travnikov (ha)*	Površina travnikov s HT 6510 leta 2019 (ha)	Delež (%)
Dravinjska dolina	1113 ha	66,99	6,0
Ličenca pri Poljčanah	787 ha	41,8	5,3

* raba 1300 na dan 31. 5. 2022

2. Stanje strašničinega mravljiščarja (*Phengaris teleius*) na obravnavanih projektnih območjih

Monitoring robnih in izoliranih populacij strašničinega mravljiščarja na območju doline reke Dravinje in Ličenca poteka že od leta 2008. V letih 2008/2009 sta bila najdena dva osebka strašničinega mravljiščarja, v letu 2011 en osebek, v letu 2014 ni bil najden noben osebek, v letu 2016 ponovno en osebek in v letu 2018 dva osebka (Tabela 2) (Zakšek in sod., 2018).

Tabela 2: Rezultati monitoringov strašničinega mravljiščarja na območju Natura 2000 Dravinja s pritoki in Ličenca pri Poljčanah od leta 2008 do 2018

Leto	Št. enot s strašničnim mravljiščarjem/št. pregledanih enot
2008/2009	2/12
2011	1/14
2014	0/14
2016	1/14
2018	2/14

V okviru projekta LIFE-IP NATURA.SI so bili v letu 2019 in 2020 terenski popisi za strašničinega mravljiščarja izvedeni na celotnem območju Natura 2000 Dravinja s pritoki ter Ličenca pri Poljčanah ter v neposredni okolici območja, prav tako pa je bila popisana tudi hranilna rastlina gosenic, tj. zdravilna strašnica (*Sanguisorba officinalis*) (Slika 1).

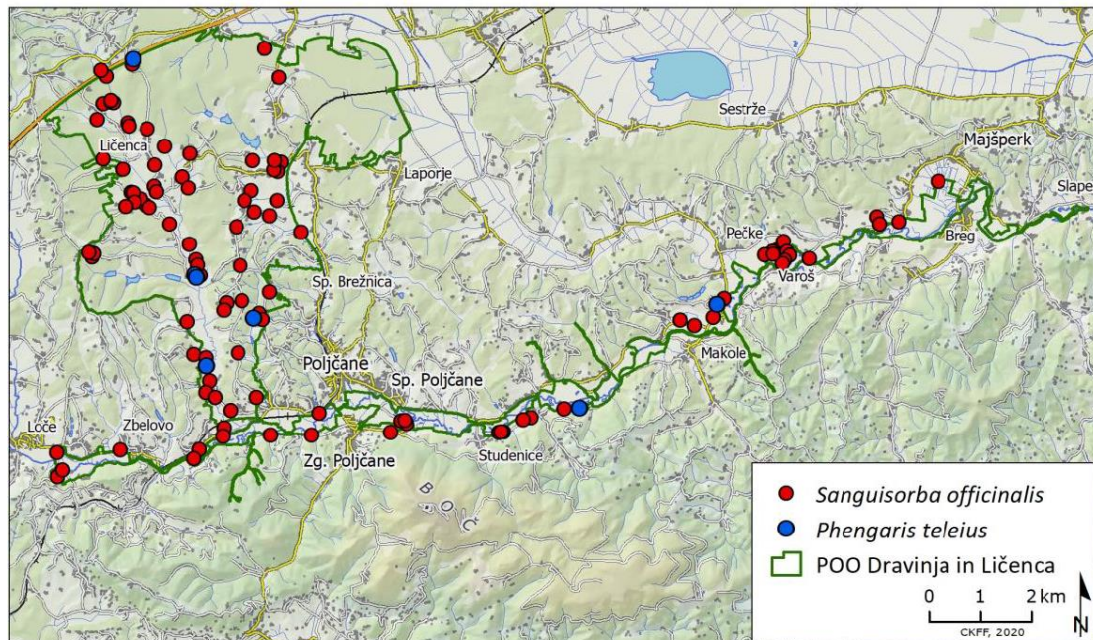
V letu 2019 na območju Natura 2000 Dravinja s pritoki strašničnin mravljiščar ni bil najden, je bil pa najden na dveh lokacijah v neposredni bližini. V letu 2020 strašničinega mravljiščarja na območju Dravinja s pritoki in v neposredni bližini nismo našli na nobeni izmed pregledanih lokacij (Zakšek in Verovnik, 2020).

V letu 2019 je strašničnin mravljiščar bil najden na dveh lokacijah znotraj območja Natura 2000 Ličenca pri Poljčanah, v letu 2020 pa na treh lokacijah (Zakšek in Verovnik, 2020).

Z izjemo lokacije pod gradom Štatenberg pri Makolah, so vse zaplate s potrjeno prisotnostjo vrsto zelo majhne. Na vseh lokacijah je bil opažen le en osebek strašničinega mravljiščarja

razen na lokaciji na skrajnem severu Natura 2000 območja Ličenca pri Poljčanah ob avtocesti, kjer smo sredi avgusta 2020 našli 9 osebkov (Zakšek in Verovnik, 2020).

Stanje vrste v območju je kritično in vrsta je tik pred izumrtjem (Zakšek in Verovnik, 2020).



Slika 1: Zaplate, kjer je bil v letih 2019 in 2020 najden strašničin mravljiščar (*Phengaris teleius*) na Natura 2000 območjih Dravinja s pritoki in Ličenca pri Poljčanah ter v bližnji okolici (modra barva) ter lokacije, kjer je bilo zabeleženo pojavljanje zdravilne strašnice (*Sangisorba officinalis*) (rdeča barva)

3. Stanje temnega mravljiščarja (*Phengaris nausithous*) na obravnavanih projektnih območjih

Monitoring robnih in izoliranih populacij temnega mravljiščarja na območju doline reke Dravinje in Ličence poteka že od leta 2008. V letu 2008 sta bila najdena dva osebka temnega mravljiščarja, v letih 2011/2012 pet osebkov, v letu 2014 ni bil najden noben osebek, v letih 2016 in 2018 pa dva osebka (Tabela 3) (Zakšek in sod., 2018).

Tabela 3: Rezultati monitoringov temnega mravljiščarja na območju Natura 2000 Dravinja s pritoki in Ličenca pri Poljčanah od leta 2008 do 2018

Leto	Št. enot s temnim mravljiščarjem/št. pregledanih enot
2008	2/12
2011/2012	5/14
2014	0/14
2016	2/14
2018	2/14

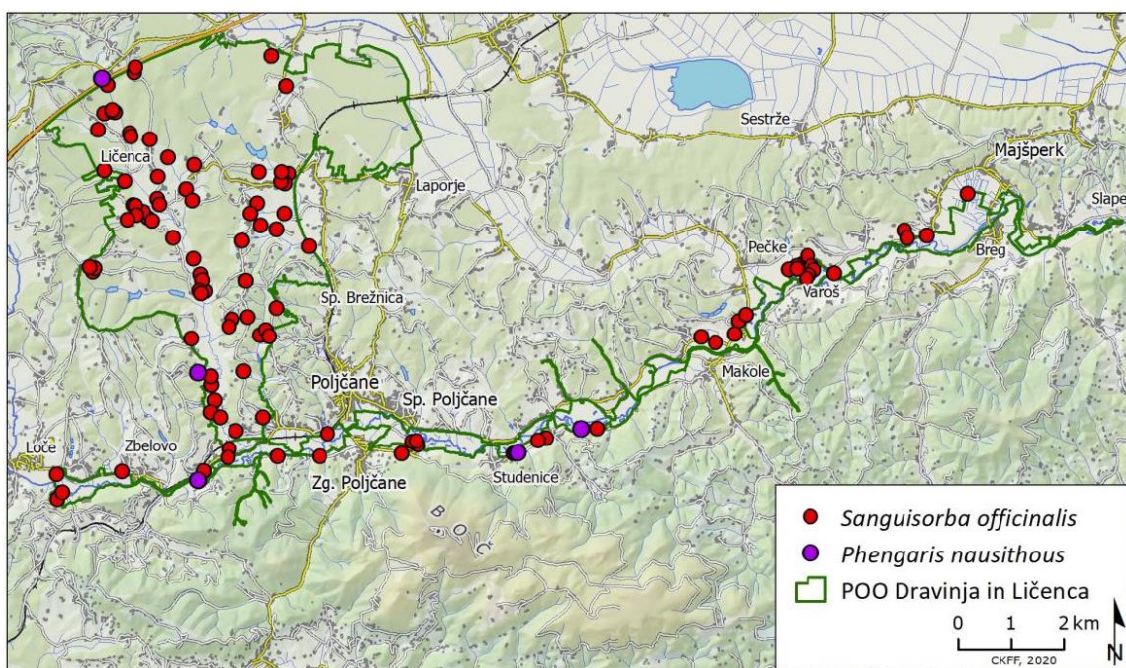
V okviru projekta LIFE-IP NATURA.SI so bili v letu 2019 in 2020 terenski popisi za temnega mravljiščarja izvedeni na celotnem območju Natura 2000 Dravinja s pritoki ter Ličenca pri Poljčanah ter v neposredni okolici območij, prav tako pa je bila popisana tudi hranilna rastlina gosenic, tj. zdravilna strašnica (*Sangisorba officinalis*) (Slika 2).

V letu 2019 na območjih Natura 2000 Dravinja s pritoki in Ličenca pri Poljčanah vrsta ni bila najdena. Tri lokacije, kjer je bila zabeležena prisotnost temnega mravljiščarja pa so v neposredni bližini obeh območij Natura 2000 (Zakšek in Verovnik, 2020).

V letu 2020 je temni mravljiščar bil najden na dveh lokacijah na območju Natura 2000 Dravinja s pritoki. Vseh pet lokacij je izredno majhnih, površina največjega travnika z vrsto na severnem delu območja Ličenca je le 0,4 hektarja. Na vseh lokacijah je bil opažen le en osebek temnega mravljiščarja, le na lokaciji pri Studenicah so bili opaženi štirje osebki (Zakšek in Verovnik, 2020).

Lokacije zaplat, kjer je bila vrsta v letu 2019 prisotna so med seboj oddaljene vsaj 6 kilometrov, zato se domneva, da so izolirane (Zakšek in Verovnik, 2020).

Stanje vrste v območju je kritično in vrsta je tik pred izumrtjem (Zakšek in Verovnik, 2020).



Slika 2: Zaplate, kjer je bil v letih 2019 in 2020 najden temni mravljiščar (*Phengaris nausithous*) na Natura 2000 območjih Dravinja s pritoki in Ličenca pri Poljčanah ter v bližnji okolici (vijolična barva) ter lokacije, kjer je bilo zabeleženo pojavljanje zdravilne strašnice (*Sanguisorba officinalis*) (rdeča barva) (Zakšek in Verovnik, 2020)

4. Stanje travniškega postavneža (*Euphydryas aurinia*) na projektnem območju Ličenca pri Poljčanah

Za območje Natura 2000 Ličenca pri Poljčanah je bilo do začetka tega popisa znanih le nekaj podatkov o prisotnosti vrste v tem območju. Vse točne znane lokacije, kjer se je v preteklosti pojavljal travniški postavnež, so bile pregledane v letu 2011, v sklopu vzpostavljanja državnega monitoringa vrste. Pregledane so bile lokacije na treh podobmočjih:

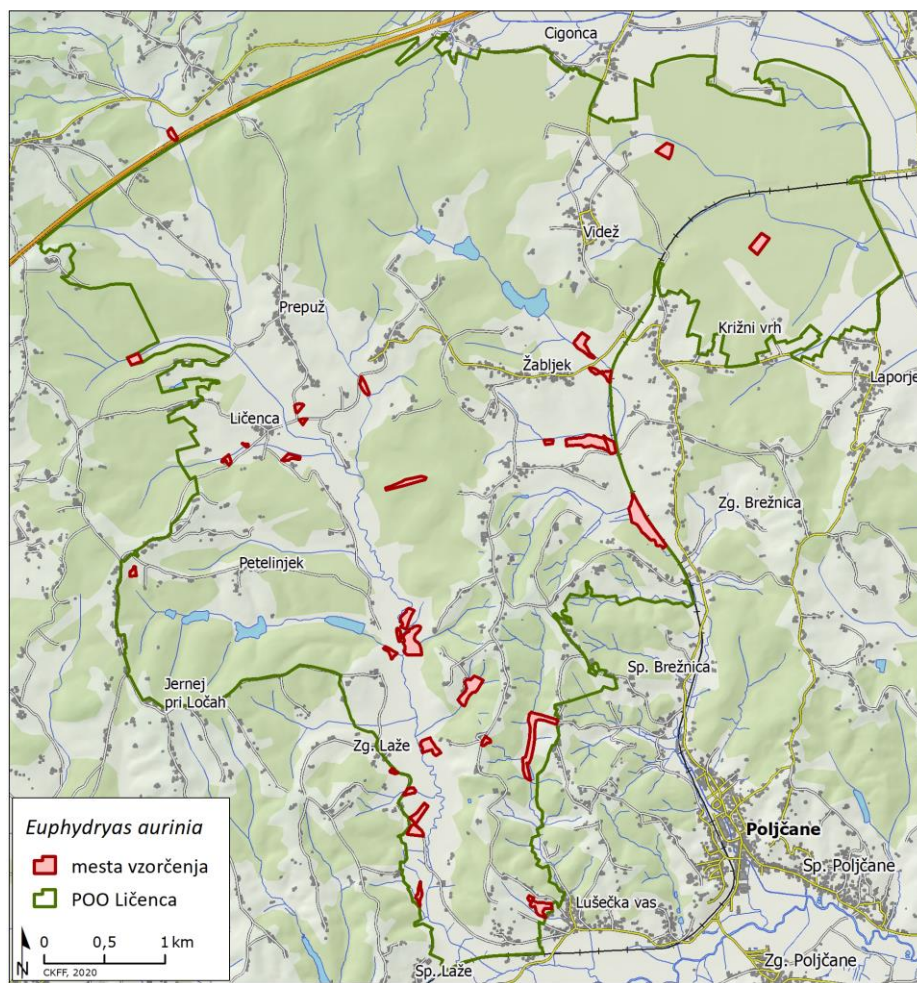
- severno od vasi Žabljek, J od ribnikov,

- v dolini potoka Ličenca, severovzhodno od zaselka Ponevnik,
- v dolini potoka Ličenca, jugovzhodno od vasi Zg. Laže.

Travniški postavnež na teh lokacijah v letu 2011 ni bil najden, prav tako tudi ne v letu 2017 (Zakšek, 2020).

V okviru projekta LIFE-IP NATURA.SI so bile v območju Natura 2000 Ličenca pri Poljčanah ter v neposredni okolici območja v letu 2019 in 2020 pregledane vse lokacije vključene v državni monitoring travniškega postavneža in preostali potencialno primerni travniki s prisotno hranilno rastlino vlažnih populacij travniškega postavneža, tj. travniško izjevko (*Succisa pratensis*) (slika 3). Travniški postavnež ni bil opažen na nobeni od obiskanih lokacij v letih 2019 in 2020.

Sklepa se, da je vrsta v območju Natura 2000 Ličenca pri Poljčanah izumrla (Zakšek, 2020), saj je vrsta na območju Ličenca pri Poljčanah nazadnje najdena leta 2007 severovzhodno od zaselka Ponevnik.



Slika 3: Lokacije, na katerih je bil iskan travniški postavnež v letih 2019 in 2020 v območju Natura 2000 Ličenca pri Poljčanah (SI3000214) in okolici (Zakšek, 2020)

Viri in literatura:

Poročilo po 17. členu Direktive o ohranjanju naravnih habitatov ter prosto živečih rastlinskih in živalskih vrst za poročevalsko obdobje 2013–2018 (2007). Ministrstvo za okolje in prostor, Zavod RS za varstvo narave, Ljubljana.

Poročilo po 17. členu Direktive o ohranjanju naravnih habitatov ter prosto živečih rastlinskih in živalskih vrst za poročevalsko obdobje 2013–2018 (2019a). Ministrstvo za okolje in prostor, Zavod RS za varstvo narave, Ljubljana.

Zakšek, B., Verovnik, R., Zakšek, V., Kogovšek, N., Šalamun, A., Govedič, M. (2018). Monitoring izbranih ciljnih vrst metuljev v letu 2018. Naročnik: Ministrstvo za kmetijstvo, gozdarstvo in prehrano. Center za kartografijo favne in flore, Miklavž na Dravskem polju. 100 str., digitalne priloge.

Zakšek, B., 2020. Travniki postavnjež (*Euphydryas aurinia*) v območju Natura 2000 Ličenca pri Poljčanah (SI3000214). Končno poročilo. Projekt LIFE-IP NATURA.SI (LIFE17 IPE/SI/000011). Center za kartografijo favne in flore, Miklavž na Dravskem polju. 11 str., digitalne priloge.

Zakšek V., Verovnik R. 2020. Temni mravljiščar (*Phengaris nausithous*) na območju Natura 2000 Dravinjas pritoki (SI3000306) in Ličenca pri Poljčanah (SI3000214). Končno poročilo. Projekt LIFE-IP NATURA.SI (LIFE17 IPE/SI/000011). Biotehniška fakulteta, Ljubljana, str. 15.

Zakšek V., Verovnik R. 2020. Strašničin mravljiščar (*Phengaris teleius*) na območju Natura 2000 Dravinja s pritoki (SI3000306) in Ličenca pri Poljčanah (SI3000214). Končno poročilo. Biotehniška fakulteta, Ljubljana, str. 14.