



## Vzpostavitev in izvajanje monitoringa populacije bobra v sezonah 2022/23 in 2023/24

---

### *KRATEK POVZETEK*



**Lutra, Inštitut za ohranjanje naravne dediščine  
Ljubljana, september 2024**

## 1 UVOD

Lutra, Inštitut za ohranjanje naravne dediščine, je v sklopu pogodbe "Vzpostavitev in izvajanje monitoringa populacij bobra in vidre v sezonah 2022/23 in 2023/24", št. pogodbe 2550-21-330035 z dne 15.03.2022, pripravil vmesno in končno poročilo o vzpostavitvi monitoringa bobra v Sloveniji. V okviru naloge je bil pripravljen popisni protokol in začel se je izvajati državni monitoring za bobra.

## 2 POPISNI PROTOKOL in SKLADNOST POPISA S PROTOKOLOM

Monitoring bobra poteka z beleženjem znakov prisotnosti vrste ob vodotokih/vodnih telesih. Pri večjih rekah se zaradi lažjega in hitrejšega popisa priporoča popis iz kajaka ali čolna na obeh bregovih reke, medtem ko se na manjših potokih popis opravi s sprehodom vzdolž brežine vodotoka.

Popisni protokol je podrobneje predstavljen v Priročniku za monitoring bobra (Vida in Gregorc, 2023), ki je Priloga 1 Končnega poročila »Vzpostavitev in izvajanje monitoringa populacije bobra v sezonah 2022/23 in 2023/24«.

Popis je bil opravljen v dveh sezonah (skladno s projektno nalogo) in skladno s protokolom, predstavljenem v Priročniku za monitoring bobra. Za zanesljivejšo oceno populacije in razširjenosti bobra v Sloveniji **je potrebno opraviti še popis na preostalem območju pričakovane razširjenosti** (tretja sezona popisa), in sicer čim prej, najbolje bi bilo opis opraviti kontinuirano (v letu 2025).

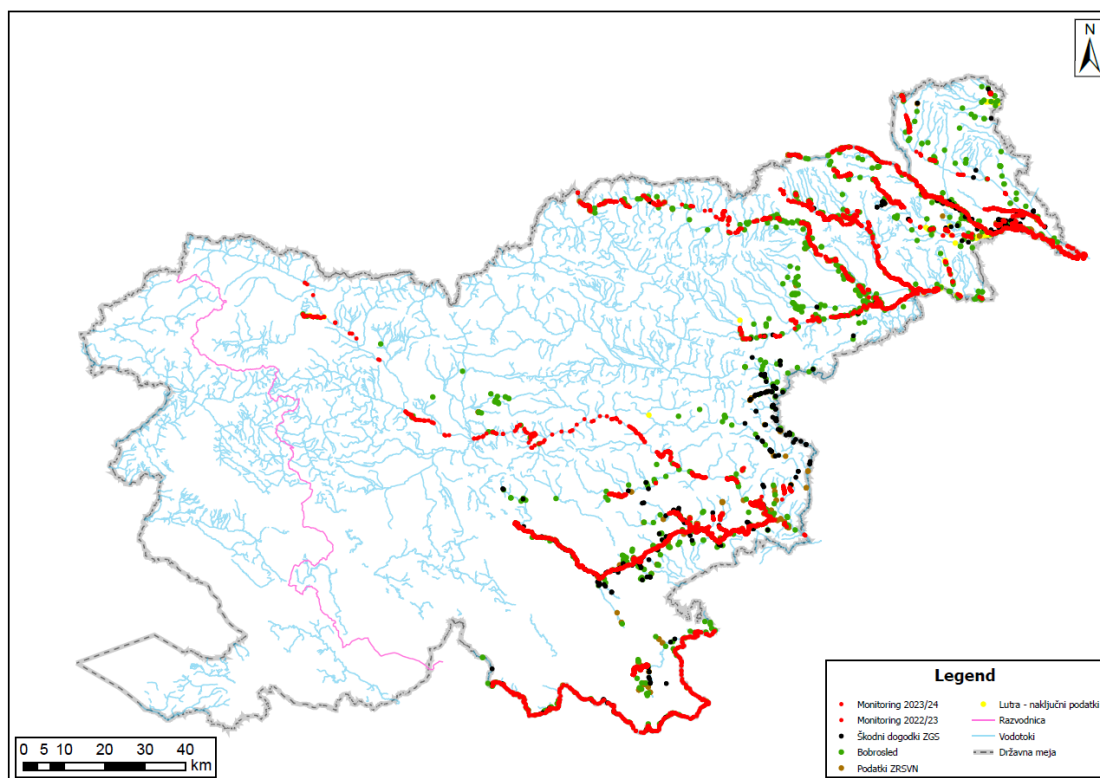
Monitoring se opravlja na najmanj vsakih 5 let. V okviru monitoringa se naj opravi populacijski in distribucijski monitoring, pri katerem se spremlja naslednje kazalnike:

- populacijski trend (in ocena populacije);
- območje razširjenosti;
- ohranjenost habitata.

Za primerljivost podatkov se naj tudi v nadaljnje izvaja popis po protokolu, za oceno številčnosti populacije pa se naj upošteva metodologija, opisana v Končnem poročilu »Vzpostavitev in izvajanje monitoringa populacije bobra v sezonah 2022/23 in 2023/24«.

## 3 SPREMEMBE OBMOČJA RAZŠIRJENOSTI VRSTE V PRIMERJAVI S PRETEKLIMI LETI

Bobrovo prisotnost smo v Sloveniji ponovno potrdili leta 1998, do takrat je veljal za izumrlo vrsto. Ker v Sloveniji še ni bilo sistematskega pregleda prisotnosti (inventarizacije) za bobra, so dostopni zgolj nekateri javno dostopni podatki. Bober je v Sloveniji še v fazi širjenja in lahko pričakujemo, da se bo v naslednjih letih pojavil na območjih, kjer do sedaj ni bil zabeležen.



Slika 1: Razširjenost bobra v Sloveniji po podatkih monitoringa in drugih javno dostopnih podatkih za sezoni 2022/23 in 2023/24 (Vir: GURS, DRSV, ZRSVN, ZGS in Lutra).

#### 4 SPREMEMBE VELIKOSTI POPULACIJE VRSTE V PRIMERJAVI S PRETEKLIMI LETI

Po podatkih monitoringa in drugih javno dostopnih podatkih populacijo bobra v Sloveniji v letih 2022-2024 ocenjujemo na 268 do 331 družin, kar je od 751 do 1.588 osebkov.

Dostopne so nekatere raziskave, s katerimi lahko primerjamo rezultate monitoringa. Juršič in sod. (2017) so ocenili, da je bilo leta 2017 na reki Krki 35 družin, ocenjujemo, da je v letih 2022-2024 na reki Krki 42 družin, kar kaže na rast populacije. Gregorc in sod. (2014) so na reki Muri v letih 2013-2014 popisali 511 znakov bobrove prisotnosti in 35 teritorijev. V okviru monitoringa smo na reki Muri popisali 1.470 znakov bobrove prisotnosti in 29 teritorijev. Manjše število teritorijev še ne pomeni zmanjšanje populacije na območju, saj ocenjujemo, da so se bobri umaknili v stranske rokave in mrtvice, kjer so habitati boljši. Na reki Muri smo sicer v času monitoringa opazili daljše odseke brez svežih znakov prisotnosti bobra, tudi na območjih, kjer je v letih 2013-2014 bil zelo aktiven. To pripisujemo dinamiki družin v prostoru, saj se družine v nekaj letih lahko odselijo na druga območja (stranski rokavi, mrtvice, gramoznice), ne izključujemo pa niti negativnega vpliva poplav leta 2023 na reki Muri, ki so lahko prav tako prizadele družine na območju.

Pri primerjavi in oceni populacije opozarjamo, da za ocenjevanje velikosti populacije obstaja več različnih metod, vsaka metoda pa upošteva različne dejavnike in različne intervale ter različno velikost družin, prav tako je lahko metodologija popisa bobra lahko zelo drugačna. Zato je primerjava ocene populacije z drugimi trenutno razpoložljivimi viri v nekaterih primerih neprimerljiva.

## 5 SPREMEMBE VELIKOSTI IN OHRANJENOSTI HABITATA VRSTE V PRIMERJAVI S PRETEKLIMI LETI

Stanje bobrovega habitata smo ocenjevali na podlagi analize dejanske rabe tal in stanja obrežne vegetacije v 5 in 20 metrskem pasu. Analiza dejanske rabe tal kaže na jasen **trend zmanjševanja dreves, grmičevja in gozda ob vodotokih po letih**. Na območjih Natura 2000 se je pokrovnost lesne vegetacije od leta 2016 do leta 2024 zmanjšala na vseh območjih, razen v 5 metrskem pasu ob Dobličici. Izven Natura 2000 območij se je pokrovnost z lesno vegetacijo po letih zmanjšala pri kar 76,60 % pregledanih vodotokov v 5 metrskem pasu in pri 85,11 % vodotokov v 20 metrskem pasu. Pri nekaterih vodotokih te spremembe niso velike (zgolj nekaj %), bolj zaskrbljujoče so npr. ob nekaterih rekah, kot so Ledava (od leta 2016 se je v 5 metrskem pasu pokrovnost iz 64% zmanjšala na 19,76 %), Pesnica (od leta 2016 se je v 5 metrskem pasu pokrovnost iz 60,12 % zmanjšala na 44,24 %), Ščavnica (od leta 2016 se je v 5 metrskem pasu pokrovnost iz 63,83 % zmanjšala na 38,95 %) in tudi na manjših potokih, kjer so te izgube površin lesne vegetacije ob vodotokih še izrazitejše.

**Trend zmanjševanja površin gozda, grmičevja in dreves ob vodotoku po letih kaže na poslabšanje habitata bobra.** Če se bo to nadaljevalo, bo vedno več habitatov suboptimalnih, posledično se bo povečevalo tudi število konfliktov z lastniki zemljišč, saj si bo bober iskal drug razpoložljiv vir hrane (pridelki na njivah, sadovnjaki, drugi nasadi,...).

## 6 OCENA STANJA OHRANJENOSTI VRSTE

Stanje ohranjenosti vrste ocenjujemo na podlagi prvega člena Direktive o habitatih, po katerem je "ugodno stanje ohranjenosti vrste":

- če podatki o populacijski dinamiki te vrste kažejo, da se sama dolgoročno ohranja kot preživetja sposobna sestavina svojih naravnih habitatov,
- če se naravno območje razširjenosti vrste niti ne zmanjšuje niti se v predvidljivi prihodnosti verjetno ne bo zmanjšalo in
- če obstaja in bo verjetno še naprej obstajal dovolj velik habitat za dolgoročno ohranitev njenih populacij.

**Ocenjujemo, da je stanje ohranjenosti vrste v Sloveniji ugodno**, saj se kaže pozitiven populacijski trend in tudi območje razširjenosti se z leti povečuje, saj je vrsta še v fazi širjenja. Ohranjenost habitata smo sicer ocenili kot neugodno, zaradi splošnega trenda zmanjševanja lesne vegetacije ob vodotokih po letih, vendar ocenjujemo, da so zaenkrat habitati še v takem stanju, da omogočajo dolgoročno ohranitev vrste v Sloveniji. **Opozarjamo, da bo nadaljevanje trenda, ki ga je pokazala analiza dejanske rabe tal ob vodotokih z leti poslabšala habitat bobra do te mere, da bo tudi stanje ohranjenosti vrste neugodno.**