

MONITORING POPULACIJ IZBRANIH CILJNIH VRST NETOPIRJEV V LETIH 2018–2020

Prvo delno poročilo



Miklavž na Dravskem polju

oktober 2018

Projekt:

MONITORING POPULACIJ IZBRANIH CILJNIH VRST NETOPIRJEV V LETIH 2018–2020

Prvo delno poročilo

Izvajalec:



**Center za kartografijo favne in flore
Antoličičeva 1
SI-2204 Miklavž na Dravskem polju**

Vodja projekta:

Primož Presetnik, univ. dipl. biol.

Naročnik:

**Ministrstvo za okolje in prostor RS
Dunajska 48
SI-1000 Ljubljana**

Datum:
30. 10. 2018

Center za kartografijo favne in flore

Direktor
Marijan Govedič, univ. dipl. biol.

SEZNAM DELOVNE SKUPINE

Center za kartografijo favne in flore Antoličičeva 1, SI-2204 Miklavž na Dravskem polju

Primož Presetnik, univ. dipl. biol.

Aleksandra Lešnik, univ. dipl. biol.

Ali Šalamun, univ. dipl. biol.

Aja Zamolo, mag. ekol. biod.

ZAHVALA

Hvala vsem skrbnikom, ki so nam omogočili pregled jam in stavb ter ostalim, ki so nas spremljali pri pregledih zatočišč, mreženjih ali transektnih popisih.

PRIPOROČEN NAČIN CITIRANJA

Presetnik, P., A. Šalamun, A. Zamolo & A. Lešnik, 2018. *Monitoring populacij izbranih ciljnih vrst netopirjev v letih 2018–2020*. Prvo delno poročilo. Center za kartografijo favne in flore, Miklavž na Dravskem polju. 42 str., digitalne priloge. [Naročnik: Ministrstvo za okolje in prostor, Ljubljana].

Sestavni del poročila je CD s poročilom v docx in pdf formatu, s podatkovno zbirko v mdb formatu ter slojem pregledanih mest v shp formatu.

KAZALO

KAZALO SLIK	7
KAZALO TABEL	7
POVZETEK	8
1. UVOD	9
2. REZULTATI POPISA CILJNIH VRST NETOPIRJEV V POLETNI SEZONI 2018	10
2.1 Rezultati pregledov za monitoring predvidenih kotišč in dodatnih možnih kotišč ciljnih vrst netopirjev v letu 2018.....	10
2.1.1 Rezultati monitoringa kotišč ciljnih vrst netopirjev v letu 2018.....	10
2.1.2 Rezultati popisa možnih kotišč netopirjev v letu 2018	13
2.2 Rezultati mreženj na mestih monitoringa v letu 2018.....	13
2.3 Rezultati transektnih popisov z ultrazvočnimi detektorji v letu 2018	15
2.4 Popisni protokoli.....	16
2.5 Podatkovna zbirka	17
3. REZULTATI SVETOVALNEGA DELA DO NOVEMBRA 2018	19
3.1 Pregled opravljenega svetovalnega dela	19
3.1.1 Svetovanja za zagotavljanje varstva zatočišč netopirjev pri obnovi stavb	19
3.1.1.1 Cerkev sv. Marjete v Dolenji Planini.....	19
3.1.2 Opozorila o novo zabeleženih problemih varstva zatočišč netopirjev	19
3.1.2.1 Uničena kotišča netopirjev in priporočila za izboljšanje stanja	19
3.1.2.2 Okrnjena kotišča netopirjev in priporočila za izboljšanje stanja	22
3.1.2.3 Možnosti okrnjenja ali uničenja kotišč netopirjev in priporočila za izboljšanje.....	24
3.1.3 Poročanje o preteklih zabeleženih problemih varstva zatočišč netopirjev	24
3.1.3.1 Stanje ponovno uničenega kotišča malih podkovnjakov v cerkvi sv. Ane v Gozdu	24
3.1.3.2 Stanje uničenega kotišča netopirjev v cerkvi Marije v nebesa vzete v Marija Dobju	24
3.1.3.3 Stanje vzpostavljenega kotišča malih podkovnjakov v cerkvi sv. Ožbolta v Volčjem potoku po izvedenih ohranitvenih ukrepih	24
3.1.3.4 Stanje uničenega kotišča malih podkovnjakov v cerkvi sv. Janeza Krstnika v Gorenji vasi (Natura 2000 Poljanska Sora - Škofja Loka) po izvedenih ohranitvenih ukrepih	24
3.1.3.5 Stanje uničenega kotišča malih podkovnjakov v cerkvi sv. Petra v Selcih po delno izvedenih ohranitvenih ukrepih	24
3.1.3.6 Stanje uničenega kotišča v cerkvi Marijinega vnebovzetja v Črmošnjicah po delno izvedenih ohranitvenih ukrepih	24
3.1.3.7 Stanje okrnjenega kotišča v cerkvi sv. Urha v Kremenici (območje Natura 2000 Ljubljansko barje)	25
3.1.3.8 Stanje okrnjenega kotišča malih podkovnjakov v cerkvi Marije vnebovzete v Mariji Reki	25
3.1.3.9 Stanje kotišča navadnih netopirjev v cerkvi sv. Jožefa v Dolnjem Suhorju (območje Natura 2000 Dolenji Suhor SI3000316) po izvedenih ohranitvenih ukrepih.....	25

3.1.3.10 Stanje kotišča v cerkvi sv. Mohorja in Fortunata na Turškem vrhu po izvedenih ohranitvenih ukrepih	25
3.1.3.11 Stanje kotišča navadnih netopirjev in malih podkovnjakov v cerkvi sv. Kozme in Damijana v Krki (Natura 2000 Krška jama SI3000170) po izvedenih ohranitvenih ukrepih	25
3.1.3.12 Stanje ponovno uničenega kotišča navadnih netopirjev v cerkvi sv. Janeza Evangelista v Dobljčah (območje Natura 2000 Dobljčica)	25
3.1.3.13 Ponovno poslabšanje stanje kotišča malih podkovnjakov v cerkvi sv. Nikolaja v Podturnu pri Dolenjskih Toplicah (območje Natura 2000 Kočevsko).....	25
3.1.3.14 Stanje uničenega kotišča malih podkovnjakov v cerkvi sv. Ane v Grahovem ob Bači	25
3.1.3.15 Stanje okrnjenega kotišča malih podkovnjakov v cerkvi Marijinega Imena na Sveti planini po delno izvedenih ohranitvenih ukrepih	26
3.1.3.16 Stanje okrnjenega kotišča malih podkovnjakov v cerkvi sv. Nikolaja v Šmiklavžu.....	26
3.1.3.17 Stanje uničenega kotišča malih podkovnjakov v cerkvi sv. Andreja v Makolah	26
3.1.3.18 Stanje uničenega kotišča navadnih netopirjev v cerkvi sv. Marjete v Gorišnici	26
3.1.3.19 Stanje kotišča navadnih netopirjev v cerkvi sv. Martina v Kobilju (Natura 2000 Goričko SI3000221).....	26
3.1.3.20 Stanje okrnjenega kotišča navadnih netopirjev v cerkvi sv. Jakoba v Dolu pri Hrastniku.....	26
3.1.3.21 Stanje kotišča malih podkovnjakov v cerkvi Marije vnebovzete na Svetem Vrhu po izvedenih ohranitvenih ukrepih	26
3.1.3.22 Neugodno stanje okrnjenega kotišča malih podkovnjakov v cerkvi sv. Jakoba v Topolšici.....	26
3.1.3.23 Stanje domnevno uničenega kotišča uhatih netopirjev v cerkvi sv. Antona Puščavnika v Škrbini	26
3.1.3.24 Stanje ponovno vzpostavljenega kotišča malih podkovnjakov v cerkvi sv. Lenarta v Mali Ligojni (območje Natura 2000 Ligojna) po izvedenih ohranitvenih ukrepih	27
3.1.3.25 Stanje uničenega kotišča malih podkovnjakov v cerkvi sv. Klemna v Rodinah (območje Natura 2000 Rodine) po izvedenih ohranitvenih ukrepih.....	27
3.1.3.26 Stanje uničenega kotišča velikih podkovnjakov v cerkvi sv. Ane v Leskovcu (Natura 2000 Ajdovska jama SI3000191) po izvedenih ohranitvenih ukrepih	27
3.1.3.27 Domnevno izboljšano stanje uničenega kotišča malih podkovnjakov v cerkvi sv. Urha na Slančjem vrhu	27
3.1.3.28 Stanje uničenega kotišča malih podkovnjakov v cerkvi sv. Janeza Krstnika v Oslici po izvedenih ohranitvenih ukrepih	27
3.1.3.29 Stanje uničenega kotišča malih podkovnjakov v nekdanji osnovni šoli v Erzeltu.....	27
3.1.3.30 Stanje uničenega kotišča malih podkovnjakov v hiši Kodreti 9	27
3.1.3.31 Stanje domnevno uničenega kotišča poznih netopirjev v cerkvi sv. Družine v Selih.....	27
3.1.3.32 Stanje okrnjenega kotišča malih podkovnjakov v cerkvi sv. Jerneja v Pečeh (območje Natura 2000 Kandrše - Drtiščica).....	27
3.1.3.33 Stanje kotišča malih podkovnjakov v cerkvi sv. Štefana v Sušici po izvedenih ohranitvenih ukrepih	28
3.1.3.34 Stanje kotišča malih podkovnjakov v cerkvi sv. Lucije v Kalu po izvedenih ohranitvenih ukrepih	28
3.1.3.35 Stanje okrnjenega kotišča malih podkovnjakov v cerkvi sv. Lamberta v Šentlambertu.....	28
3.1.3.36 Stanje okrnjenega kotišča malih podkovnjakov v cerkvi sv. Štefana v Zgornjih Kosezah pri Moravčah (območje Natura 2000 Kandrše - Drtiščica)	28
3.1.3.37 Stanje ogroženega kotišča navadnih netopirjev v cerkvi sv. Lovrenca v Juršincih (območje Natura 2000 Juršinci).....	28
3.1.3.38 Stanje okrnjenega kotišča navadnih netopirjev v cerkvi Marijinega vnebovzeta v Apačah	28

3.1.3.39 Stanje ogroženega kotišča navadnih netopirjev v cerkvi sv. Ladislava v Beltincih	29
3.1.3.40 Stanje domnevno poslabšanega ohranitvenega stanja zatočišča dolgokrilih netopirjev v jami Belojača (območje Natura 2000 Boč - Haloze - Donačka gora).....	29
3.1.3.41 Stanje uničenega kotišča vejicatih netopirjev v osnovni šoli Naklo – podružnica Podbrezje, Podbrezje 120 po delno izvedenih ohranitvenih ukrepih	29
3.1.3.42 Stanje kotišča malih podkovnjakov v cerkvi sv. Janeza Krstnika (Ivan) v Šebreljah.....	29
3.1.3.43 Stanje uničenega kotišča malih podkovnjakov v cerkvi sv. Mohorja v Moravčah pri Gabrovki.....	30
3.1.3.44 Stanje domnevno izboljšanega uničenega občasnega zatočišča netopirjev v cerkvi sv. Neže na Brinjevi Gori.....	30
3.1.3.45 Stanje ogroženega kotišča malih podkovnjakov v cerkvi sv. Vida v Hudinji	30
3.1.3.46 Izboljšano stanje okrnjenega kotišča malih podkovnjakov v cerkvi sv. Erazma v Soteski po izvedenih ohranitvenih ukrepih	30
3.1.3.47 Stanje uničenega kotišča malih podkovnjakov v cerkvi sv. Marije Device Lavretanske v Suši (Natura 2000 Ratitovec SI3000110)	30
3.1.3.48 Stanje uničenega kotišča malih podkovnjakov v cerkvi Marijinega vnebovzetja v Zalem Logu.....	30
3.1.3.49 Stanje uničenega kotišča malih podkovnjakov v cerkvi sv. Janeza Nepomuka v Novi Oselici po izvedbi ohranitvenih ukrepov	30
3.1.3.50 Stanje uničenega kotišča malih podkovnjakov v cerkvi sv. Egidija v Srednji Beli.....	30
3.1.3.51 Stanje kotišča v cerkvi Device Marije na Pesku, Slake po izvedenih ohranitvenih ukrepih	30
3.1.3.52 Stanje uničenega kotišča malih podkovnjakov v cerkvi Device Marije vnebovzete v Spodnji Idriji.....	31
3.1.3.53 Stanje uničenega kotišča malih podkovnjakov v cerkvi Matere Božje v Dobravi.....	31
3.1.3.54 Stanje uničenega kotišča v cerkvi presvete Trojice v Potovem vrhu	31
3.1.3.55 Stanje domnevno uničenega kotišča poznih netopirjev v cerkvi sv. Andreja v Mošnjah	31
3.1.3.56 Stanje domnevno uničenega kotišča uhatih netopirjev v cerkvi Marijinega vnebovzetja v Cirkovcah....	31
3.1.3.57 Stanje okrnjenega kotišča malih podkovnjakov v cerkvi sv. Martina v Kalu pri Krmelju	31
3.1.3.58 Stanje okrnjenega kotišča malih podkovnjakov v cerkvi Lurške Matere božje na Polšniku (Natura 2000 Polšnik SI3000183).....	31
3.1.3.59 Stanje okrnjenega kotišča malih podkovnjakov v cerkvi sv. Marije Magdalene v Kriški vasi.....	31
3.1.3.60 Stanje okrnjenega kotišča velikih podkovnjakov in vejicatih netopirjev v hiši Mestni trg 27 v Metliki (Natura 2000 Metlika SI3000063)	31
3.1.3.61 Stanje okrnjenega kotišča malih podkovnjakov v cerkvi sv. Uršule na Golobinju	32
3.1.3.62 Stanje domnevno okrnjenega ali uničenega kotišča malih podkovnjakov v cerkvi sv. Duha v Libušnjah.....	32
3.1.3.63 Stanje domnevno okrnjenega ali uničenega kotišča poznih netopirjev v cerkvi sv. Andreja v Gočah....	32
3.1.3.64 Stanje ogroženega kotišča malih podkovnjakov v Graščini Pri Gradu (Natura 2000 Kočevsko SI3000263).....	32
3.1.3.65 Stanje domnevno okrnjenega ali uničenega kotišča malih podkovnjakov v stari hiši nasproti hiše Sveti Peter 86	32
3.1.3.66 Stanje ponovno uničenega kotišča južnih podkovnjakov in vejicatih netopirjev v cerkvi sv. Petra in Pavla v Brestanici (območje Natura 2000 Brestanica).....	32
3.1.3.67 Stanje uničenega kotišča malih podkovnjakov v cerkvi sv. Egidija v Kočnem ob Ložnici (območje Natura 2000 Kočno ob Ložnici)	32
3.1.3.68 Stanje okrnjenega kotišča navadnih netopirjev v Rivčji jami (območje Natura 2000 Krka s pritoki)	33
3.1.3.69 Stanje okrnjenega kotišča malih podkovnjakov v cerkvi sv. Križa v Gornjih Dolah	33

3.1.3.70 Stanje okrnjenega ketišča malih podkovnjakov v cerkvi sv. Mohorja in Fortunata v Podgori	33
3.1.3.71 Stanje okrnjenega ketišča navadnih netopirjev v cerkvi sv. Križa v Vinici	33
3.1.3.72 Stanje uničenega ketišča navadnih netopirjev v cerkvi Matere Božje v Drtiji	33
3.1.3.73 Cerkev sv. Urbana v Grabrovcu	33
3.1.3.74 Stanje uničenega ketišča malih podkovnjakov v cerkvi sv. Jurija v Ihanu (Natura 2000 Ihan).....	33
3.1.3.75 Stanje možno okrnjenega ketišča malih podkovnjakov v cerkvi sv. Jedrti Nivelske v Sedražu.....	33
3.1.3.76 Stanje okrnjenega ketišča poznih netopirjev v cerkvi sv. Mihaela v Žetalah.....	33
3.1.3.77 Stanje okrnjenega ketišča malih podkovnjakov v cerkvi sv. Lenarta v Kandršah	34
3.1.3.78 Stanje okrnjenega ketišča malih podkovnjakov v cerkvi sv. Neže na Lopati.....	34
3.1.3.79 Stanje močno okrnjenega ketišča malih podkovnjakov v cerkvi Matere božje v Šinkovem turnu (Natura 2000 Rašica)	34
3.1.3.80 Stanje okrnjenega ketišča malih podkovnjakov v cerkvi sv. Florjana v Trzinu (območje Natura 2000 Rašica)	34
3.1.3.81 Stanje okrnjenega ketišča malih podkovnjakov v gradu Pišece (Natura 2000 Orlica).....	34
3.1.4 Dodatna svetovanja	34
3.1.4.1 Načrt novih vrat v Ajdovsko jamo pri Nemški vasi	34
3.1.4.2 Vprašanje glede novih rešetk v Turjevo jamo	34
3.1.4.3 Cerkev sv. Miklavž, Miklavž pri Ormožu	34
3.1.4.4 Poročila skrbnikom stavb	35
3.1.4.5 Ostala svetovanja	35
4. UGOTOVITVE O STANJU HABITATOV NETOPIRJEV	36
4.1 Pregled uničenih ali okrnjenih zatočišč netopirjev.....	36
5. VIRI IN LITERATURA.....	40
6. PRILOGE.....	42
Priloga 1: Podatkovna zbirka	42
Priloga 2: Kopije popisnih protokolov oz. popisnih listov.....	42
Priloga 3: Poročila skrbnikom stavb.....	42

KAZALO SLIK

Slika 1: Pregledana mesta monitoringa kotišč netopirjev poleti 2018.....	11
Slika 2: Mesta monitoringa netopirjev z metodo mreženja poleti 2018.	14
Slika 3: Mesta transektnih popisov z ultrazvočnimi detektorji za monitoring netopirjev poleti 2018.	16
Slika 4: Logična struktura podatkovne zbirke.	18
Slika 5: Nujno odprtje preletne odprtine za male podkovnjake v cerkvi sv. Jožefa v Hruševici.	20
Slika 6: Nujno odprtje preletne odprtine za male podkovnjake v cerkvi sv. Antona Puščavnika v Verdu.	21
Slika 7: Nujno odprtje preletnih odprtine za male podkovnjake v cerkvi sv. Jakoba v Strahomeru.	23

KAZALO TABEL

Tabela 1: Pregledana mesta monitoringa kotišč netopirjev poleti 2018.....	11
Tabela 2: Mesta monitoringa netopirjev z metodo mreženja poleti 2018 in število zabeleženih vrst netopirjev.....	14
Tabela 3: Opravljeni transektni popisi z ultrazvočnimi detektorji za monitoring netopirjev poleti 2018.	15
Tabela 4: Število netopirjev v cerkvi Marijinega vnebovzvetja v Apačah v letih med 2007 in 2018.....	28
Tabela 5: Število in delež na novo ugotovljenih poslabšanj ohranitvenega stanja poletnih kotišč monitoringa netopirjev v letih 2010–2018.	36
Tabela 6: Izbrana uničena ali okrnjena kotišča netopirjev (obdobje 2006–2018) ali kotišča, kjer obstaja možnost uničenja oz. okrnjenja in napredek pri odpravljanju problemov do konca oktobra 2018.....	37

POVZETEK

1) Poleti 2018 smo opravili popis 55 različnih mest monitoringa kotešč netopirjev in še nekaterih dodatnih zatočišč.

2) Poleti 2018 smo opravili 6 mreženj na predvidenih mestih monitoringa netopirjev z metodo mreženja.

3) Poleti in jeseni 2018 smo izvedli 11 poletnih transektnih popisov z ultrazvočnimi detektorji.

4) Svetovali smo, kako ohraniti kotešče netopirjev ob obnovi zvonika sv. Marjete v Dolenji Planini in svetovali v primeru različnih ostalih vprašanj.

5) Opozarjamo na 3 uničene in 3 okrnjena kotešča ter več možnih groženj ostalim koteščem.

1. UVOD

V tem poročilu predstavljamo rezultate monitoringa netopirjev poleti in jeseni 2018. Podajamo samo rezultate terenskih pregledov, analizo populacijskih trendov za vrste pa bomo v skladu s projektno nalogo predstavili v končnem poročilu. Ponovno smo ugotovili kar 9 % uničenje ali močno okrnjenje koteč netopirjev. Nadalje poročamo o trenutnem stanju zatočišč z zabeleženimi problemi v preteklosti, ocenjujemo uspešnost izvedenih ohranitvenih ukrepov in po potrebi predlagamo dodatne ukrepe.

2. REZULTATI POPISA CILJNIH VRST NETOPIRJEV V POLETNI SEZONI 2018

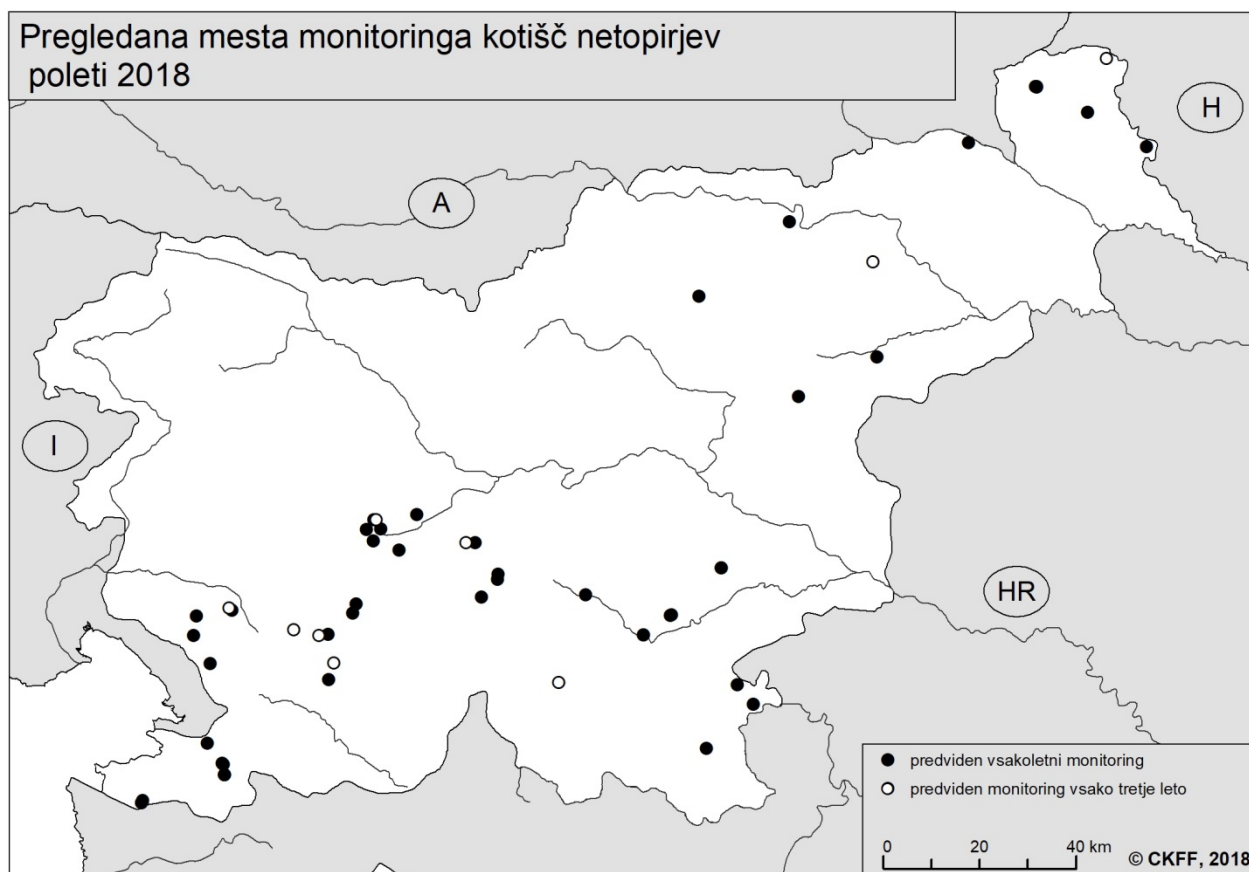
2.1 Rezultati pregledov za monitoring predvidenih kotišč in dodatnih možnih kotišč ciljnih vrst netopirjev v letu 2018

2.1.1 Rezultati monitoringa kotišč ciljnih vrst netopirjev v letu 2018

Izvajalci projekta smo v poletni sezoni 2017 skupaj preverili 55 mest spremljanja stanja (slika 1), glede na dogovor s spremljevalcem naloge, smo ostale preglede prestavili na naslednja leta, ker v tekočem letu kotišč ne bi mogli pregledati v ustreznem času. Tabela 1 podaja seznam pregledanih mest monitoringa kotišč. Dodatno smo podatke o 10 kotiščih pridobili od izvajalcev različnih študij, katerih naročniki so bili Javni zavod Krajinski park Ljubljansko barje (Presetnik 2018a) oz. pri kohezijskih projektih »*Gorička krajina - Vzdrževanje kmetijske krajine za ptice in metulje na Goričkem*, Javni zavod Krajinski park Goričko« (Presetnik 2018b, c) in »*KRAS.RE.VITA - Izboljšanje stanja naravovarstveno najpomembnejših delov travišč in barjanskih površin na Cerkniškem jezeru in Planinskem polju*, Zavod Znanje Postojna, OE Notranjski muzej Postojna« (g. Blaž Blažič, osebni vir) in delavcev ZRSVN (ga. Monika Podgorelec, osebni vir).

Razen pri uničenih oz. okrnjenih kotiščih so bili rezultati pričakovani. Na novo sta bili popolnoma uničeni 2 kotišči v cerkvah na Verdu in v Hruševici, okrnjena pa so bila tri kotišča v cerkvah v Apačah, Hraščah in Strahomeru (slednje ponovno).

Podrobneje so primeri razloženi v 3. poglavju tega poročila. Od 65 pregledanih kotišč je bilo tako na novo uničenih ali okrnjenih nad 7 % zatočišč. Skupno s kotišči uničenimi ali okrnjenimi v preteklih letih je bilo letos med pregledanimi poletnimi zatočišči približno 17 % zatočišč v neugodnem stanju ohranitve.



Slika 1: Pregledana mesta monitoringa kotešč netopirjev poleti 2018.

Tabela 1: Pregledana mesta monitoringa kotešč netopirjev poleti 2018.

Pogostost pregledov: I. – mesta vsakoletnega monitoringa; III. – mesta monitoringa vsake tri leta; (I.) ali (III.) – mesta vsakoletnega monitoringa ali mesta monitoringa vsake tri leta, predlagana v tem poročilu;
Št. opaženih/št. pričakovanih ciljnih vrst: številke v oklepajih pomenijo, da je število le približno, ker vrste ni bilo mogoče določiti oz. pregled mesta ni bil temeljit;

S krepko pisavo so pisana mesta, kjer zatočišča obravnavamo kot na novo oz. ponovno uničena ali okrnjena.

Št. pop. protok.	Mesto spremljanja stanja	Pogostost pregledov	Št. ciljnih vrst (opažene/pričakovane)	Št. dodatnih vrst oz. taksonov
12860	Jama: Zgornja Klevevška jama (JK0411)	I.	0/2	
12861	Jama: Huda luknja pri Gornjem Doliču (JK0413)	I.	2/2	2
12883	Jama: Planinska jama (JK0748)	I.	2/6	
12904	Jama: Belojača (JK2204)	I.	1/4	
14270	Jama: Jama pod gradom Luknja (JK0575)	I.	0/4	
14273	Cerkev sveti Duh, Črnomelj	I.	2/2	
14475	Kleti v gradu Grad na Goričkem	I.	1/1	
15339	Jama: Osapska jama (JK1154)	I.	1/2	
18050	Cerkev sveti Andrej, Goče	I.	0/1	
22738	Jama: Rivčja jama (JK0110) - Podrebernica	I.	2/3	
22739	Jama: Spodnja Klevevška jama (JK0410)	I.	3/5	
22814	Cerkev Marijinega vnebovzetja, Železnica	I.	2/2	
22815	Cerkev sveti Kancijan, Škocjan	I.	2/2	

Št. pop. protok.	Mesto spremljanja stanja	Pogostost pregledov	Št. ciljnih vrst (opažene/pričakovane)	Št. dodatnih vrst oz. taksonov
22817	Cerkev sveti Lovrenc, Veliki Osolnik	I.	1/1	
23083	Grad Grad na Goričkem, Grad 191	I.	1/2	
23481	Cerkev sveti Martin, Kobilje	I.	1/2	
23553	Cerkev sveti Benedikt, Kančevci	I.	1/2	
23707	Jama: Ladrice (JK3754) - Golobja jama, Č-10	I.	1/2	1
23708	Jama: Jama pod Krogom (JK3756) - Č-6	I.	1/4	
23742	Opuščena hiša v zaselku Draga, Krkavče 136	I.	1/1	
23745	Cerkev sveti Mihael, Krkavče	I.	1/1	
24005	Grad Luknja pri naselju Prečna	I.	2/2	
24059	Cerkev sveti Jakob, Strahomer	I.	1/1	
25287	Hiša Mestni trg 27, Metlika	I.	2/2	
25963	Opuščena hiša Zanigrad 3	I.	1/1	
27534	Cerkev sveti Lenart, Stara Vrhnika	I.	1/4	
27535	Cerkev sveti Job, Sinja Gorica	I.	2/2	
27537	Cerkev sveti Anton Puščavnik, Verd	I.	1/2	
27552	Cerkev sveti Jurij, Velika Ligojna	I.	2/2	
27561	Cerkev sveti Erazem, Soteska	I.	0/3	
27636	Cerkev Device Marije, Puščava	I.	3/3	
29437	Cerkev sveti Jožef, Hruševica	I.	1/2	
29539	Cerkev Matere božje vnebovzete, Šmarje pri Sežani	I.	1/1	
29691	Cerkev sveti Duh, Vnanje Gorice	I.	4/4	
31974	Opuščena hiša v vasi Zanigrad, 30 m JZ od hiše Zanigrad 2	I.	1/1	
31975	Opuščena hiša Zanigrad 4	I.	1/1	
32011	Cerkev sveta Marjeta, Dolenja Planina	I.	2/2	1
33480	Cerkev sveti Nikolaj, Breg pri Borovnici	I.	2/2	1
33489	Cerkev sveti Simon in Juda, Pijava Gorica	I.	2/2	
33606	Cerkev Mati dobrega sveta, prosi za nas, Završe	I.	4/4	
36278	Cerkev sveti Jožef, Dolnji Suhor pri Metliki	I.	1/2	
36513	Cerkev Marijinega vnebovzetja, Apače	I.	1/1	
36553	Cerkev sveta Elizabeta, Mali Otok	I.	2/2	1
36849	Cerkev sveti Mihael, Skopo	I.	1/1	
42357	Cerkev Marijinega vnebovzetja, Grad	I.	1/1	
56330	Cerkev sveta Trojica, Gradec	I.	3/3	
61449	Hiša Soteska 18, župnišče	I.	1/1	
23583	Cerkev sveti Nikolaj, Dolenci	III.	1/2	
27530	Cerkev sveti Lenart, Mala Ligojna	III.	1/1	
33490	Cerkev sveti Urh, Kremenica	III.	1/1	
33769	Slivniški grad - Dvorec Čreta, Čreta	III.	1/1	
36427	Cerkev sveti Križ, Strane	III.	1/1	
36560	Cerkev sveta Ana, Hrašče	III.	2/2	
56328	Cerkev sveti Jurij, Žeje	III.	1/1	
57462	Cerkev Marija Snežna, Obelunec (Goče)	III.	1/1	
62843	Cerkev svetega Petra in Pavla, Gornje Ložine	III.	1/1	

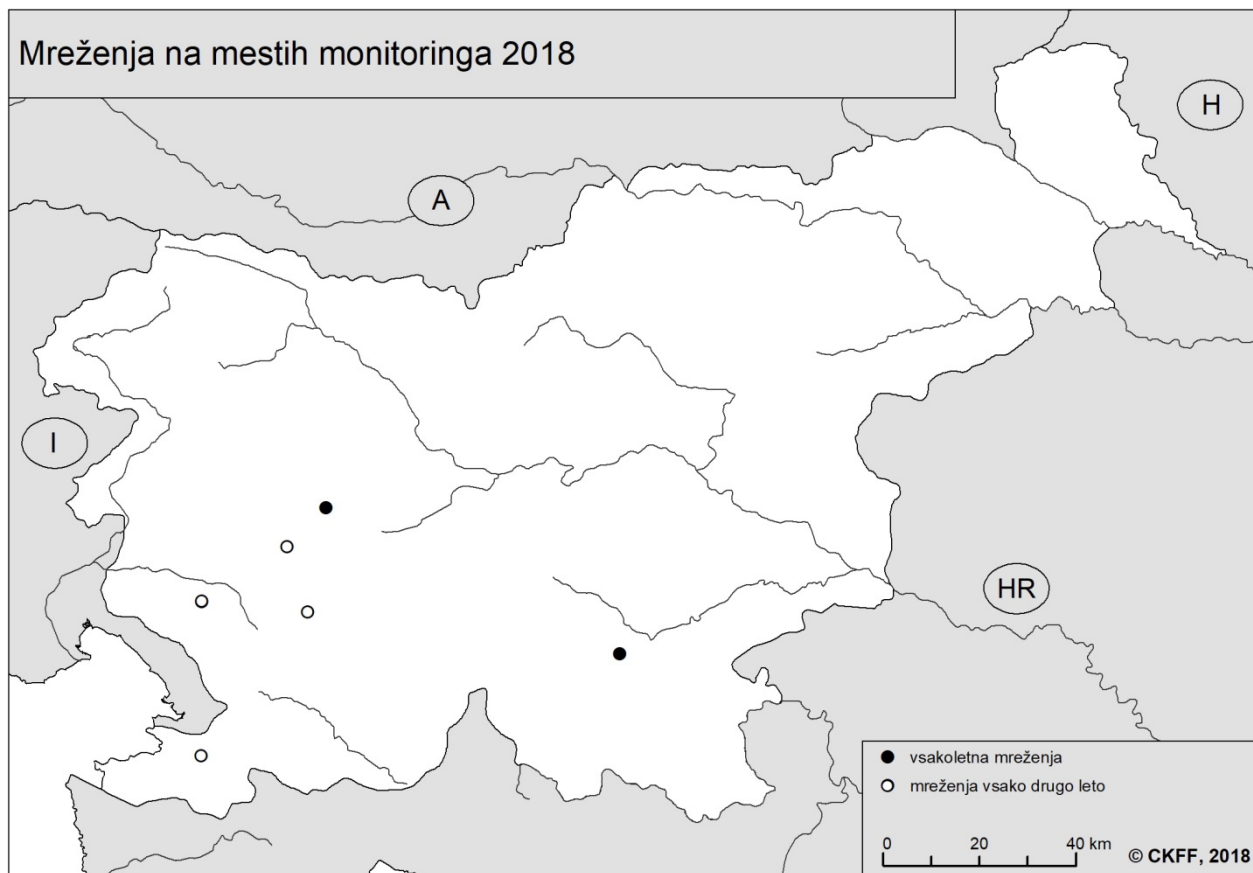
2.1.2 Rezultati popisa možnih kotešč netopirjev v letu 2018

V sklopu monitoringa smo mimogrede pregledali samo cerkev na Pokojišču, kjer ima kotešče velika skupina malih podkovnjakov (*Rhinolophus hipposideros*) ter grad Soteska, kjer smo našli skupino vejicatih netopirjev (*Myotis emarginatus*), ki smo jih pogrešali v bližnji cerkvi. Presetnik (2018a) poroča o dveh zelo pomembnih najdbah porodniških skupin navadnih netopirjev (*Myotis myotis*) v cerkvah v Igu in v Borovnici, g. Blažič (osebni vir) pa o srednje veliki skupini malih podkovnjakov v cerkvi v Grčarevcu. Vsa ta mesta so po našem mnenju dovolj pomembna, da se jih uvrsti v program monitoringa netopirjev.

2.2 Rezultati mreženj na mestih monitoringa v letu 2018

Med 19. julijem in 19. septembrom 2018 smo po predlaganem protokolu (Presetnik in sod. 2017b) izvedli mreženja na 6 mestih monitoringa (slika 2, tabela 2). S tem smo sicer 100 % pregledali predvidena mesta iz projektne naloge, vendar to predstavlja le 46 % predlaganega programa monitoringa z mreženjem za eno leto (Presetnik in sod. 2007, 2017?).

Skupno smo letos v sklopu programa monitoringa netopirjev vmrežili 19 vrst netopirjev oz. 11 od 12 ciljnih vrst za to metodo monitoringa. Nimfnega netopirja (*Myotis alcathoe*) nismo zabeležili, kar ni presenetljivo, saj je redek na mestih monitoringa, kjer je pričakovana vrsta, projektna naloga pa je tudi zelo omejila tudi število mest, na katerih smo lahko izpeljali raziskave.



Slika 2: Mesta monitoringa netopirjev z metodo mreženja poleti 2018.

Tabela 2: Mesta monitoringa netopirjev z metodo mreženja poleti 2018 in število zabeleženih vrst netopirjev.

Pogostost pregledov: I. – mesta vsakoletnega monitoringa; II.a, b – mesta monitoringa vsaki dve leti;

Št. vmreženih (+slišanih) vrst/št. pričakovanih vrst: – število vmreženih vrst (število le z ultrazvočnim detektorjem vrst); št. pričakovanih vrst – število pričakovanih vrst na lokacijo po Presetnik in sod. (2017b);

Št. pop. protok.	Mesto spremljanja stanja	Pogostost pregledov	Št. vmreženih (+slišanih) vrst/št. pričakovanih vrst	Št. vmreženih (+slišanih) dodatnih vrst
21566	Mlaka pri Rdečem kamnu, JZ od vasi Komolec	I.	5(+2)/13	
22553	Jama: Jama pri svetih Treh Kraljih (JK0541)	I.	4 (+1)/8	(+1)
29535	Most čez potok Culovec na cesti Spodnja Branica-Gabrje	II.a	2/4	2
13199	Potok Branica pri mostu ceste Štanjel-Branik	II.a	1/2	5(+1)
31976	Reka Rižana pri mostu v vasi Rižana	II.b	2/3	(+2)
12879	Jama: Predjamski sistem (JK0734)	II.b	5(+1)/8	2
22458	Jama: Ciganska jama pri Predgrizah (JK0493)	II.b	4/6	1

2.3 Rezultati transektnih popisov z ultrazvočnimi detektorji v letu 2018

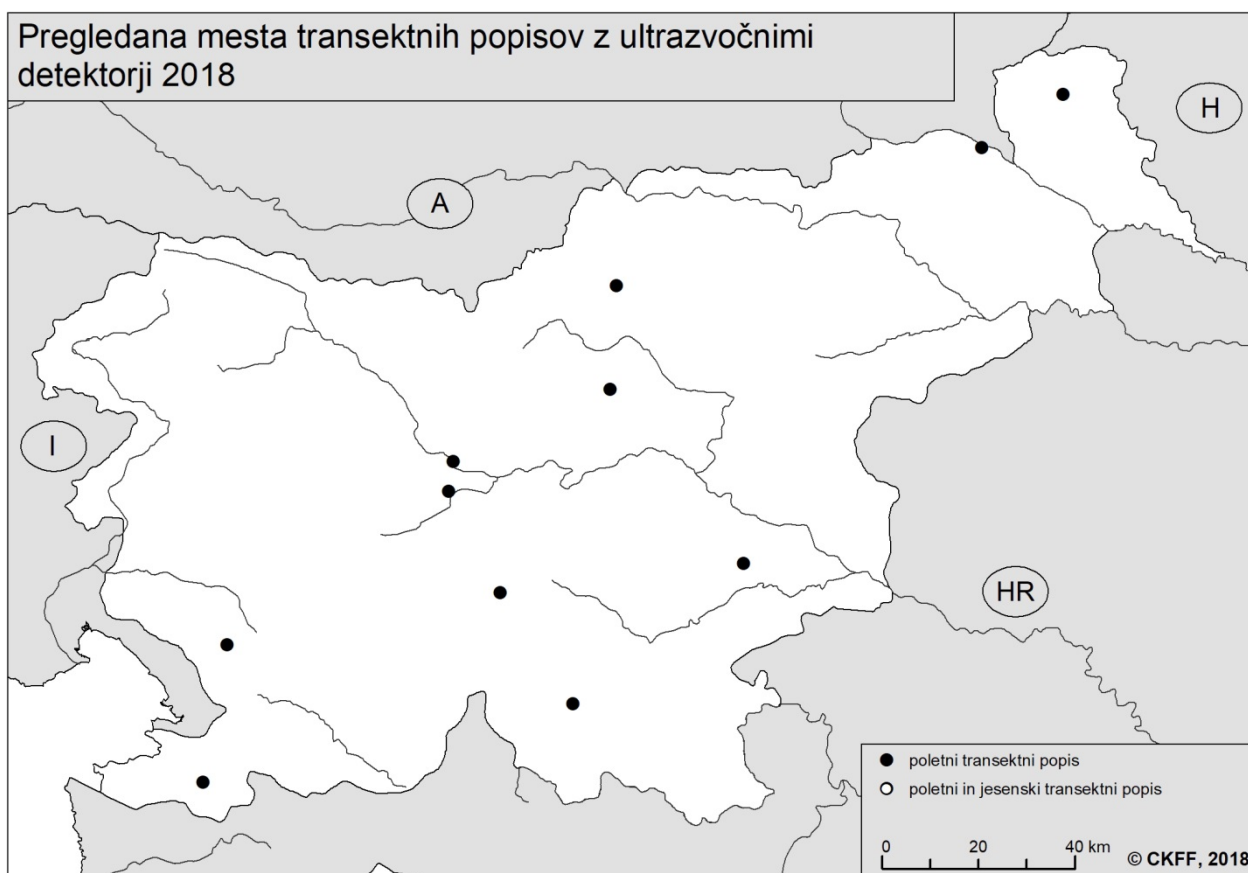
Med 28. junijem in 24. julijem 2017 smo izvedli 11 poletnih ultrazvočnih transektnih popisov (tabela 3, slika 3), letos jesenskega popisa zaradi pomanjkanje razpoložljivih dni nismo opravili. S tem smo popisali sicer 100 % predvidenih mest iz projektne naloge, vendar popisali le 42 % mest po programu monitoringa (Presetnik in sod. 2017b).

Skupno smo lahko prepoznali 17 taksonov netopirjev in le 11 od 12 ciljnih vrst oz. taksonov netopirjev za to metodo monitoringa (Presetnik in sod. 2017b). Z ultrazvočnimi detektorji nismo slišali severnega netopirja (*Eptesicus nilssonii*), ker zaradi pomanjkanja dni predvidenih v projektni nalogi nismo mogli preveriti mest, kjer je to vrsto možno redno zaznati.

Tabela 3: Opravljeni transektni popisi z ultrazvočnimi detektorji za monitoring netopirjev poleti 2018.

Pogostost pregledov: I. – poletni transekt; II. – poletni in jesenski transekt;

Št. pop. protok.	Mesto spremljanja stanja	Pogostost pregledov	Št. vseh slišanih taksonov
37833	Netopirski transekt "Škocjan" (L37833)	I.	6
37837	Netopirski transekt "Vransko" (L37837)	I.	6
37840	Netopirski transekt "Popetre" (L37840)	I.	6
37841	Netopirski transekt "Ponikve" (L37841)	I.	7
37842	Netopirski transekt "Mačkovci" (L37842)	I.	3
37843	Netopirski transekt "Kazlje" (L37843)	I.	3
37844	Netopirski transekt "Ljubljana" (L37844)	I.	6
37852	Netopirski transekt "reka Sava - Ljubljana-Ježica" (L37852)	I.	6
37854	Netopirski transekt "reka Mura - Lutverci" (L37854)	I.	8
37856	Netopirski transekt "reka Rinža - Breg pri Kočevju" (L37856)	I.	9
56524	Netopirski transekt "Sleme" (L56524)	I.	6



Slika 3: Mesta transektnih popisov z ultrazvočnimi detektorji za monitoring netopirjev poleti 2018.

2.4 Popisni protokoli

Pri terenskem delu smo izpolnjevali zadnjo verzijo obstoječih popisnih protokolov iz leta 2017 (Presetnik in sod. 2017b). Vsi izpolnjeni terenski popisni protokoli so preslikani (skenirani) in v pdf obliki priloženi temu poročilu (Priloga 2). Poimenovanje pdf datotek je naslednje: številki popisnega protokola (npr. 32011) sledi okrajšava sezone pregleda/transeкта/mreženja (npr. »18« za popis opravljen poleti 2018), temu sledi črka »n«, ki pomeni narejeno. Če gre za izpolnjen popisni protokol za mreženje »n«-ju sledi črka »m«, če gre za izpolnjen popisni protokol za transektni popis z ultrazvočnim detektorjem »n«-ju sledi črka »t«, kadar gre za pregled stavbe ali jame pa »n«-ju sledi črka »p«. V primeru, da je bil pregled na istem mestu v isti sezoni opravljen večkrat, se na koncu zaporedno dodaja črke a, b, c, itn. Vsak del imena datoteke povezujejo podčrtaji (npr.: 27561_18_np, 21566_18_nm, 37833_18_nt).

2.5 Podatkovna zbirka

Za oblikovno osnovo smo uporabili zbirko podatkov, ki je bila pripravljena v okviru naloge *Monitoring populacij izbranih ciljnih vrst netopirjev* (Presetnik in sod. 2007) (slika 4).

Ocena o zanesljivosti oz. verodostojnosti podatka je vsebovana v sami taksonomski uvrstitvi v podatkovno zbirko podatkov. Imeli smo tudi možnost izbire med taksoni, ki so združevali vrste dvojčice oz. širše skupine vrst, rodove ali družine. V podatkovno zbirko smo vnašali vse podatke o prisotnosti netopirjev, tudi v primerih, ko taksonomske pripadnosti ni bilo mogoče opredeliti natančneje kot na nivoju reda (npr. prisotnost netopirjev razvidna iz gvana).

Kot primarni podatek šteje opažanje ene vrste na eni lokaliteti (mestu/najdišču) v enem dnevu.

Za lažjo interpretacijo je za vsak takson na posameznem najdišču praviloma navedeno število osebkov in raba prostora. Kjer ob podatku za mesto pregleda ni podatka o vrsti živali, to pomeni, da na tem mestu ni bilo opaženih ne netopirjev in tudi ne drugih živali. Kjer ob opaženi vrsti netopirja ni števila osebkov pomeni, da so bili najdeni le kadavri ali kostni ostanki netopirjev.

Število netopirjev smo uvrstili v kategorije:

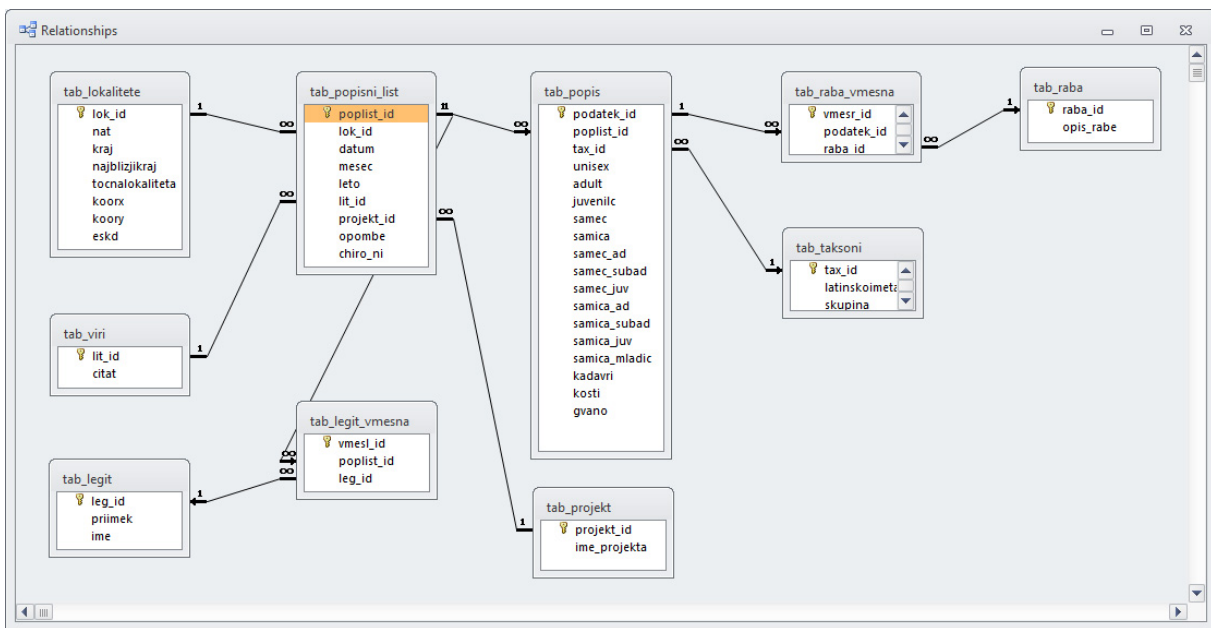
- unisex: pri opazovanju netopirjev od daleč, spol in starost nista določena;
- adulten/subadulten/juvenilen: če je opazovanje omogočalo razlikovanje med odraslimi, živalmi, ki se še niso razmnoževale (npr. lanskoletni mladiči) in mladimi osebki;
- samica/samec: če je opazovanje omogočalo razlikovanje med spoloma; lahko v kombinaciji s starostjo;
- samica z mladičem: število samic, ki so imele pri sebi mladiča; skupno število mladičev smo vpisovali v kategorijo juvenilen;
- gvano: kadar je pri taksonu »Chiroptera« izpolnjeno to okence, to pomeni, da smo prisotnost netopirjev lahko ocenili le po prisotnosti netopirskega gvana (obravnavali smo tri velikostne kategorije posameznih iztrebkov (1 – majhni iztrebki, 2 – srednji iztrebki, 3 – veliki iztrebki) ter tri količinske razrede (npr. 1 – malo majhnih iztrebkov, 11 – srednje veliko malih iztrebkov, 111 – veliko majhnih iztrebkov); kadar je bilo to potrebno, smo navedli tudi kombinacijo teh kategorij (npr. 113 – pomeni, da smo videli srednje veliko malih iztrebkov in malo velikih iztrebkov).

Raba prostora opredeljuje funkcijo habitata v življenjskem ciklu netopirja. Možne kombinacije izbire so bile:

- zatočišče: v to kategorijo smo uvrstili vsa opažanja posamičnih netopirjev prek poletne sezone (definirano za čas od 1. marca do 1. oktobra); sem smo uvrstili tudi navedbe, v katerih ni bilo izrecno jasno, kakšno funkcijo je imelo posamezno zatočišče za netopirje;
- kotišče: prostor, v katerem se zbirajo breje in doječe samice netopirjev (t. i. porodniška skupina) ter mladi osebki;
- prezimovališče: prostor, kjer se netopirji zadržujejo prek zime (pri opredeljevanju smo se zanesli na oceno stanja, kot ga je opredelil popisovalec; če takšne ocene ni bilo (npr. literaturni viri), smo sezono opredelili kot čas med 1. oktobrom in 1. marcem);

- parišče: prostor, kjer so bili opaženi osebki med parjenjem oz. so bili slišani svatbeni klici;
- lovno območje: prostor, kjer smo videli netopirje loviti plen oz. smo slišali njihove prehranjevalne bzze;
- letalna pot/izletavališče: netopirje smo videli samo na preletu oz. nismo zaznali poizkusov prehranjevanja ali pa smo netopirje videli izletavati ali priletavati v njihova zatočišča;
- drugo/neznano: ostale možnosti oz. neznano.

V podatkovni zbirki je razvidno, v okviru katerega projekta oz. vira podatkov so bili zbrani posamezni podatki.



Slika 4: Logična struktura podatkovne zbirke.

3. REZULTATI SVETOVALNEGA DELA DO NOVEMBRA 2018

3.1 Pregled opravljenega svetovalnega dela

3.1.1 Svetovanja za zagotavljanje varstva zatočišč netopirjev pri obnovi stavb

3.1.1.1 Cerkev sv. Marjete v Dolenji Planini

Tekom obnove v letu 2018 nas je večkrat za manjše nasvete poklicala ga. Bojana Fajdiga (ZRSVN OE NG). Opravili smo tudi en skupen ogled (8. oktobra 2018), ko smo se (prisotna je bila tudi ga. Minka Osojnik, ZVKD OE NG) dokončno dogovorili o drobnih delih okoli edine preletne odprtine.

3.1.2 Opozorila o novo zabeleženih problemih varstva zatočišč netopirjev

3.1.2.1 Uničena kotišča netopirjev in priporočila za izboljšanje stanja

3.1.2.1.1 Cerkev sv. Jožefa v Hruševici (Natura 2000 Kras)

To kotišče malega števila malih podkovnjakov in poznih netopirjev (*Eptesicus serotinus*) je bilo odkrito leta 2003. V sistem monitoringa je bilo vključeno zaradi geografske pokritosti obeh vrst, saj so na Krasu znana le redka kotišča teh vrst. 21. julija 2018 smo pregledali stavbo in ugotovili, da je bila edina preletna odprtina za male podkovnjake zaprta. Zato je bilo to kotišče malega podkovnjaka uničeno (tabela 5), medtem ko so se pozni netopirjev v kotišče verjetno priplazili preko kakšnih špranj. Lino so zaprli, ker so se na podstrešje naselili golobi. Po pogovoru s ključarjem se je ta strinjal, da se lahko lino ponovno odpre (slika 5).

Za vzpostavitev kotišča predlagamo ukrepe:

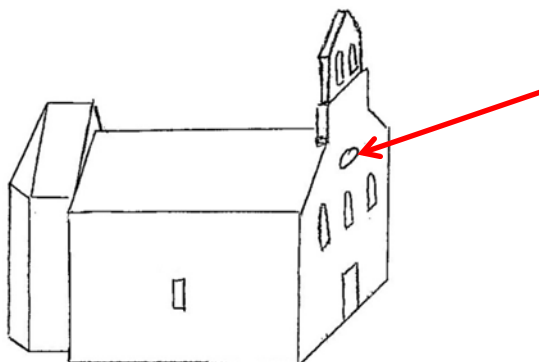
U1) Takoj odstraniti mrežo na pročelni lini podstrešja (slika 5).

U2) Namestiti bodice proti pristajanju golobov na lino.

Tabela 5: Število netopirjev v cerkvi Marijinega vnebovzvetja v Apačah v letih med 2003 in 2018.

»-« – ni podatkov;

Vrsta	2003	2004	2005	2006	2007	2008	2009	2010	2011	2012	2013	2014	2015	2016	2017	2018
<i>Rhinolophus hipposideros</i>	(2)	1	-	-	4	-	-	-	-	4	-	-	-	-	-	0
<i>Eptesicus serotinus</i>	(5)	2	-	-	1	-	-	-	-	1	-	-	-	-	-	3



Slika 5: Nujno odprtje preletne odprtine za male podkovnjake v cerkvi sv. Jožefa v Hruševici.

3.1.2.1.2 Cerkev sveti Antona Puščavnika v Verdu

To ketišče malega podkovnjaka in poznega netopirja je znano od leta 2013 (tabela 6). Običajno število odraslih malih podkovnjakov je bilo med 15 in 25 živali, poznih netopirjev pa med 10 in 80. Ob pregledu 20. junija 2018 smo ugotovili, da je bila edina preletna odprtina za male podkovnjake zaprta. Zato je bilo to ketišče malega podkovnjaka uničeno (tabela 6), medtem ko so se pozni netopirjev v ketišče verjetno priplazili preko preostalih špranj. Lino se je verjetno zaprlo ob obnovi jeseni 2016, ko so obnovili streho ladje (golobi med prejšnjimi ogledi niso bili opaženi).

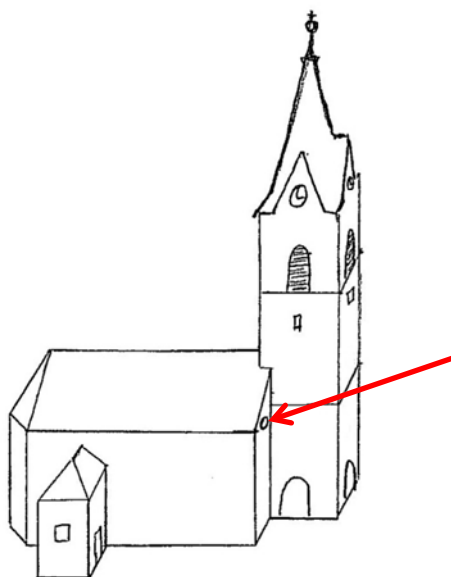
Za vzpostavitev ketišča predlagamo ukrepe:

- U1) Takoj odstraniti mrežo na pročelni lini podstrešja (slika 6).
- U2) Preventivno naj se namesti bodice proti pristajanju golobov na lino.

Tabela 6: Število netopirjev v cerkvi Antona puščavnika v letih med 2003 in 2018.

»-« – ni podatkov;

Vrsta	2003	2004	2005	2006	2007	2008	2009	2010	2011	2012	2013	2014	2015	2016	2017	2018
<i>Rhinolophus hipposideros</i>	26	-	-	26	22	-	(5)	14	-	-	-	23	-	14	0	0
<i>Eptesicus serotinus</i>	11	-	-	11	38	85	32	32	-	21	-	15	-	12	-	11



Slika 6: Nujno odprtje preletne odprtine za male podkovnjake v cerkvi sv. Antona Puščavnika v Verdu.

3.1.2.1.3 Cerkev sv. Andreja v Gočah

Leta 2015 (Presetnik in sod. 2015) smo opozorili na prihajajočo obnovo, vendar nismo bili nikoli obveščeni o začetku del. 21. julija 2018 smo videli, da je bila streha obnovljena. V cerkvi nismo našli nobenega živega netopirja, smo pa našli kadaver (mumijo) mladiča poznega netopirja in nekaj gvana, ki pa po naši oceni ni izviralo iz letošnjega leta. Verjetno oboje izvira iz leta obnove ali leta zatem. Ocenjujemo, da je to kotišče uničeno (tabela 7).

Možni ukrepi so poizkusno odprtje določenih špranj ob slemenu strehe, vendar natančnega mesta ne moremo svetovati, ker ne poznamo mest preteklih preletnih odprtin. Te so bile verjetno blizu stika strehe apside in ladje oz. na slemenu same apside.

Tabela 7: Število netopirjev v cerkvi sv. Andreja v Gočah med 2007 in 2018.

»-« – ni podatkov;

Vrsta	2007	2008	2009	2010	2011	2012	2013	2014	2015	2016	2017	2018
<i>Eptesicus serotinus</i>	20	26	24	26	11	14	36	34	60	-	-	0

3.1.2.2 Okrnjena kotišča netopirjev in priporočila za izboljšanje stanja

3.1.2.2.1 Cerkev sv. Jakoba v Strahomeru (Krimsko hribovje – Menišija)

To kotišče je bilo vodeno kot okrnjeno do leta 2014, ko so Presetnik in sod. (2015) sklenili, da je kotišče po izvedenih ukrepih v ugodnem stanju, čeprav se število netopirjev ni izenačilo s številom pred okrnjenjem kotišča (tabela 8). Ob pregledu 19. junija 2018 je bilo ugotovljeno ponovno poslabšanje stanje (Presetnik 2018a), opis katerega povzemamo v sledečih odstavkih.

Ponovno so bile zastavljene glavni preletni odprtini – talna odprtina v zvoniku (slika 7) in zamrežena lina na zvoniku. Število netopirjev je ponovno upadlo. S prve preletne odprtine je bila leta 2014 odstranjena mreža, potem ko je bil leta 2012 zaznan podoben problem (Presetnik in sod. 2012, 2014). Hkrati so bili na drugi odprtini nameščene špice proti pristajanju golobov in odstranjen del mreže. Tokratni vzrok (2018) zamreženju niso bili golobi (očitno so bili predhodni ukrepi za preprečevanje vstopov golobov učinkoviti), temveč nejevolja skrbnika zaradi onesnaževanja z netopirskim gvanom, ki je padalo na ploščad pred cerkvenimi vrati.

Tabela 8: Število netopirjev v cerkvi sv. Jakoba v Strahomeru v letih med 2006 in 2018.

»-« – ni podatkov;

Vrsta	2006	2007	2008	2009	2010	2011	2012	2013	2014	2015	2016	2017	2018
<i>Rhinolophus hipposideros</i>	62	117	80	-	-	-	15	24	42	-	-	-	17

Priporočeni varstveni ukrepi:

U1) Čim prej naj se odstrani mreža na lini zvonika in namesti bodice proti pristajanju golobov.

U2) Podobno se lahko naredi na polkrožni odprtini na podstrehi (slika 7).

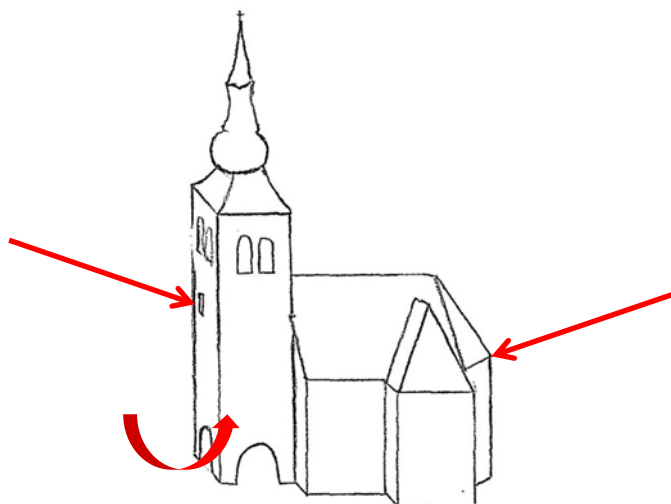
U3) V dogovoru s ključarjem naj se trajno uredi zvonik oz. preletne odprtine, tako da bo onesnaženje z netopirskim gvanom čim manjše. Npr. nad talno lino v zvoniku se sicer pusti loputa, vendar naj bo ta dvignjena za približno 20 cm – takšna špranja ob robu bo omogočala netopirjem prost prelet, hkrati pa bo loputa preprečevala padanje gvana na ploščad pred cerkvenimi vrati.

V veljavi ostajajo tudi predhodne usmeritve:

- Zvonika naj se ne osvetljuje.

- Odprti naj ostanejo notranji prehodi med: podstreho in zvonikom, stopniščem zvonika in zvoniščem ter med zvoniščem in prostorom nad zvonovi.

- Za lažje odstranjevanje morebitnega netopirskega gvana je priporočljivo, da se po podestih zvonika in na zvonišču pogrne plastična ponjava.



Slika 7: Nujno odprtje preletnih odprtine za male podkovnjake v cerkvi sv. Jakoba v Strahomeru.

3.1.2.2.2 Cerkev sv. Ane v Hraščah

Kotišče malih podkovnjakov in zatočišče posameznih velikih podkovnjakov (*R. ferrumequinum*) je v stavbi znano od leta 2007 (tabela 9). Ob letošnjem pregledu, 14. junija 2018, smo videli, da so bila na zvonišče nameščena nova polkna in zastekljeno okno na pročelju podstrehe ter narejeni novi podesti. Dela so se menda izvedla jeseni leta 2017. S tem so bile zaprte najočitnejše preletne odprtine za netopirje, kar se je poznalo na številu prisotnih netopirjev (tabela 9), zato ocenjujemo, da je kotišče okrnjeno. Edino možna preletna odprtina je majhna luknja na stiku zida cerkve in zakristije na zadnjem delu stavbe, vendar bi bilo to treba preveriti.

Priporočeni varstveni ukrepi:

U1) Naslednje leto preveriti ali je število netopirjev res upadlo (da ni šlo za slučajno sovpadanje dogodka in nihanja števila netopirjev).

U2) Preveriti ali netopirji res preletavajo preko odprtine na zadnji strani cerkve.

U3) Na podlagi ugotovitev svetovati dodatne varstvene ukrepe.

Tabela 9: Število netopirjev v cerkvi sv. Jakoba v Strahomeru v letih med 2007 in 2018.

»-« – ni podatkov;

Vrsta	2007	2008	2009	2010	2011	2012	2013	2014	2015	2016	2017	2018
<i>Rhinolophus ferrumequinum</i>	0	-	-	4	-	1	1	1	1	0	-	1
<i>Rhinolophus hipposideros</i>	25	-	-	23	-	79	35	19	56	20	-	10

3.1.2.3 Možnosti okrnjenja ali uničenja kotišč netopirjev in priporočila za izboljšanje

3.1.2.3.1 Slivniški grad - Dvorec Čreta

Po pripovedovanju mimoidočih je grad kupil neki Rus. Ob zelo verjetni obnovi je v nevarnosti tudi obstoj kotišča malih podkovnjakov. Svetujemo, da se naveže stike z novim lastnikom in ga seznanj z nujnostjo ohranitve kotišča.

3.1.2.3.2 Cerkev Marije Snežne v Obeluncu (Goče)

V zvoniku je par golobov naredil gnezdo. V predhodnih letih golobov tu ni bilo, zato je možno, da bo povečano onesnaževanje z njihovim gvanom pripeljalo ključarje do tega, da bodo zaprli preletne odprtine. Predlagamo, da se na dostopne line namestijo bodice proti pristajanju ptičev (sov ali njihovih izbljuvkov v cerkvi nismo videli pri nobenem pregledu).

3.1.3 Poročanje o preteklih zabeleženih problemih varstva zatočišč netopirjev

3.1.3.1 Stanje ponovno uničenega kotišča malih podkovnjakov v cerkvi sv. Ane v Gozdu

Novih informacij ni. Predlogi ukrepov ostajajo isti kot v predhodnem poročilu monitoringa (Presetnik in sod. 2017b).

3.1.3.2 Stanje uničenega kotišča netopirjev v cerkvi Marije v nebesa vzete v Marija Dobju

Novih informacij ni. Stanje je treba spremljati v prihodnje.

3.1.3.3 Stanje vzpostavljenega kotišča malih podkovnjakov v cerkvi sv. Ožbolta v Volčjem potoku po izvedenih ohranitvenih ukrepih

Novih informacij ni.

3.1.3.4 Stanje uničenega kotišča malih podkovnjakov v cerkvi sv. Janeza Krstnika v Gorenji vasi (Natura 2000 Poljanska Sora - Škofja Loka) po izvedenih ohranitvenih ukrepih

Novih informacij ni. Predlogi ukrepov ostajajo isti kot v predhodnem poročilu monitoringa (Presetnik in sod. 2017b).

3.1.3.5 Stanje uničenega kotišča malih podkovnjakov v cerkvi sv. Petra v Selcih po delno izvedenih ohranitvenih ukrepih

Novih informacij ni. Predlogi ukrepov ostajajo isti kot v predhodnih poročilih monitoringa.

3.1.3.6 Stanje uničenega kotišča v cerkvi Marijinega vnebovzetja v Črmošnjicah po delno izvedenih ohranitvenih ukrepih

Novih informacij ni. Predlogi ukrepov ostajajo isti kot v predhodnih poročilih monitoringa.

3.1.3.7 Stanje okrnjenega ketišča v cerkvi sv. Urha v Kremenici (območje Natura 2000 Ljubljansko barje)

Netopirji so bili ob pregledu leta 2018 na podstrehi. V preteklosti je bilo svetovano, da se zaradi zmanjšanja onesnaženja zvonika, prehod med zvonikom in podstreho predeli s trdnimi vrati (sedaj je bolj ali manj provizorično zastavljen), kar se ni izvedlo, vendar je ketišče netopirjev zadovoljivo ohranjeno in zato s tem poročilom končujemo poročanje o njem.

3.1.3.8 Stanje okrnjenega ketišča malih podkovernjakov v cerkvi Marije vnebovzete v Mariji Reki

Novih informacij ni. Predlogi ukrepov tako ostajajo isti, kot so bili podani v predhodnih poročilih (Presetnik in sod. 2011, 2015).

3.1.3.9 Stanje ketišča navadnih netopirjev v cerkvi sv. Jožefa v Dolnjem Suhorju (območje Natura 2000 Dolenji Suhor SI3000316) po izvedenih ohranitvenih ukrepih

Ob letošnjem pregledu smo našli ponovno le 25 odraslih živali (ki so tam očitno kotile). Priporočila ostajajo enaka, kot so bila podana v predhodnem poročilu monitoringa (Presetnik in sod. 2017b).

3.1.3.10 Stanje ketišča v cerkvi sv. Mohorja in Fortunata na Turškem vrhu po izvedenih ohranitvenih ukrepih

Novih informacij ni.

3.1.3.11 Stanje ketišča navadnih netopirjev in malih podkovernjakov v cerkvi sv. Kozme in Damijana v Krki (Natura 2000 Krška jama SI3000170) po izvedenih ohranitvenih ukrepih

Novih informacij ni. Predlogi ukrepov ostajajo isti kot v predhodnem poročilu monitoringa (Presetnik in sod. 2017b).

3.1.3.12 Stanje ponovno uničenega ketišča navadnih netopirjev v cerkvi sv. Janeza Evangelista v Dobličah (območje Natura 2000 Dobličica)

Novih informacij ni. Predlogi ukrepov ostajajo isti kot v predhodnem poročilu monitoringa (Presetnik in sod. 2015).

3.1.3.13 Ponovno poslabšanje stanje ketišča malih podkovernjakov v cerkvi sv. Nikolaja v Podturnu pri Dolenjskih Toplicah (območje Natura 2000 Kočevsko)

G. Andrej Hudoklin (ZRSVN OE Novo mesto) je z upravljalcem uskladir ohranitvene ukrepe, ki naj bi bili tudi že narejeni. Stanje je treba preveriti.

3.1.3.14 Stanje uničenega ketišča malih podkovernjakov v cerkvi sv. Ane v Grahovem ob Bači

Novih informacij ni. Predlogi ukrepov ostajajo isti kot v predhodnih poročilih monitoringa.

3.1.3.15 Stanje okrnjenega ketišča malih podkovnjakov v cerkvi Marijinega Imena na Sveti planini po delno izvedenih ohranitvenih ukrepih

Novih informacij ni. Predlogi ukrepov tako ostajajo isti, kot so bili podani v predhodnih poročilih (Presetnik in sod. 2011, 2015).

3.1.3.16 Stanje okrnjenega ketišča malih podkovnjakov v cerkvi sv. Nikolaja v Šmiklavžu

Novih informacij ni. Predlogi ukrepov ostajajo isti kot v predhodnih poročilih (Presetnik in sod. 2011, 2015).

3.1.3.17 Stanje uničenega ketišča malih podkovnjakov v cerkvi sv. Andreja v Makolah

Novih informacij ni. Predlogi ukrepov ostajajo isti kot v predhodnih poročilih monitoringa.

3.1.3.18 Stanje uničenega ketišča navadnih netopirjev v cerkvi sv. Marjete v Gorišnici

Novih informacij ni. Predlogi ukrepov ostajajo isti kot v predhodnih poročilih monitoringa.

3.1.3.19 Stanje ketišča navadnih netopirjev v cerkvi sv. Martina v Kobilju (Natura 2000 Goričko SI3000221)

15. junija 2018 smo preverili stavbo in v zvoniku našli 92 odraslih navadnih netopirjev z mnogo velikimi mladiči, kar je malo več, kot smo jih našli lani. Če se bo trend večanja števila nadaljeval, je možno, da se netopirji naseljujejo nazaj. Vsekakor menimo, da je treba popolnoma izvesti ukrepe, ki so bili predlagani v predhodnih poročilih monitoringa (Presetnik in sod. 2012, 2014).

3.1.3.20 Stanje okrnjenega ketišča navadnih netopirjev v cerkvi sv. Jakoba v Dolu pri Hrastniku

Novih informacij ni. Predlogi ukrepov ostajajo isti kot v predhodnih poročilih monitoringa.

3.1.3.21 Stanje ketišča malih podkovnjakov v cerkvi Marije vnebovzete na Svetem Vrhu po izvedenih ohranitvenih ukrepih

Novih informacij ni. Stanje ketišča je treba nadzorovati tudi v prihodnje.

3.1.3.22 Neugodno stanje okrnjenega ketišča malih podkovnjakov v cerkvi sv. Jakoba v Topolšici

Novih informacij ni. Predlogi ukrepov ostajajo isti kot v predhodnih poročilih monitoringa (Presetnik in sod. 2017b).

3.1.3.23 Stanje domnevno uničenega ketišča uhatih netopirjev v cerkvi sv. Antona Puščavnika v Škrbini

Novih informacij ni. Stanje ketišča je potrebno nadzorovati tudi v prihodnje.

3.1.3.24 Stanje ponovno vzpostavljenega ketišča malih podkovnjakov v cerkvi sv. Lenarta v Mali Ligojni (območje Natura 2000 Ligojna) po izvedenih ohranitvenih ukrepih

26. junija 2018 smo stavbo pregledali in našli 25 malih podkovnjakov, kar je dvakrat več kot pri zadnjem pregledu (leta 2016), vendar je to še vedno več kot polovico (oz. celo tretjino) manj živali kot pred uničenem leta 2014. Ključarja zelo moti gvanje malih podkovnjakov. Pravi, da je bilo obljubljen, da bo nekdo drug skrbel za čiščenje gvana in žuga, da bo očitno moral spet zapreti line.

Zaključki. Svetujemo, da ponovno vzpostavi kontakt s ključarjem.

3.1.3.25 Stanje uničenega ketišča malih podkovnjakov v cerkvi sv. Klemna v Rodinah (območje Natura 2000 Rodine) po izvedenih ohranitvenih ukrepih

Novih informacij ni. Stanje naj se spremlja v prihodnje.

3.1.3.26 Stanje uničenega ketišča velikih podkovnjakov v cerkvi sv. Ane v Leskovcu (Natura 2000 Ajdovska jama SI3000191) po izvedenih ohranitvenih ukrepih

Novih informacij ni. Stanje naj se spremlja v prihodnje, izvedejo pa naj se ukrepi predlagani v predhodnem poročilu monitoringa (Presetnik in sod. 2017b).

3.1.3.27 Domnevno izboljšano stanje uničenega ketišča malih podkovnjakov v cerkvi sv. Urha na Slančjem vrhu

Novih informacij ni. Stanje naj se spremlja v prihodnje.

3.1.3.28 Stanje uničenega ketišča malih podkovnjakov v cerkvi sv. Janeza Krstnika v Oslici po izvedenih ohranitvenih ukrepih

Novih informacij ni.

3.1.3.29 Stanje uničenega ketišča malih podkovnjakov v nekdanji osnovni šoli v Erzelju

Novih informacij ni. Predlogi ukrepov ostajajo isti kot v predhodnih poročilih monitoringa.

3.1.3.30 Stanje uničenega ketišča malih podkovnjakov v hiši Kodreti 9

Novih informacij ni. Predlogi ukrepov ostajajo isti kot v predhodnih poročilih monitoringa.

3.1.3.31 Stanje domnevno uničenega ketišča poznih netopirjev v cerkvi sv. Družine v Selih

Novih informacij ni. Predlogi ukrepov ostajajo isti kot v predhodnem poročilu monitoringa (Presetnik in sod. 2015).

3.1.3.32 Stanje okrnjenega ketišča malih podkovnjakov v cerkvi sv. Jerneja v Pečeh (območje Natura 2000 Kandrše - Drtijščica)

Novih informacij ni. Predlogi ukrepov ostajajo isti kot v predhodnem poročilu monitoringa (Presetnik in sod. 2015).

3.1.3.33 Stanje ketišča malih podkovernjakov v cerkvi sv. Štefana v Sušici po izvedenih ohranitvenih ukrepih

Novih informacij ni.

3.1.2.34 Stanje ketišča malih podkovernjakov v cerkvi sv. Lucije v Kalu po izvedenih ohranitvenih ukrepih

Novih informacij ni.

3.1.3.35 Stanje okrnjenega ketišča malih podkovernjakov v cerkvi sv. Lamberta v Šentlambertu

Novih informacij ni. Predlogi ukrepov ostajajo isti kot v predhodnem poročilu monitoringa (Presetnik in sod. 2014).

3.1.3.36 Stanje okrnjenega ketišča malih podkovernjakov v cerkvi sv. Štefana v Zgornjih Kosezah pri Moravčah (območje Natura 2000 Kandrše - Drtijiščica)

Novih informacij ni. Predlogi ukrepov ostajajo isti kot v predhodnem poročilu monitoringa (Presetnik in sod. 2015).

3.1.3.37 Stanje ogroženega ketišča navadnih netopirjev v cerkvi sv. Lovrenca v Juršincih (območje Natura 2000 Juršinci)

Novih informacij ni. Predlogi ukrepov ostajajo isti kot v predhodnem poročilu monitoringa (Presetnik in sod. 2014).

3.1.3.38 Stanje okrnjenega ketišča navadnih netopirjev v cerkvi Marijinega vnebovzetja v Apačah

Cerkev je bila prvič pregledana leta 2007, ko je bilo skupaj opaženih ca. 43 odraslih navadnih netopirjev. Cerkev je bila nekajkrat pregledana še v kasnejših letih; število navadnih netopirjev pa se je gibalo med 17 in 43. Od leta 2011 dalje je število netopirjev upadlo in na podstrehi nikoli več ni bilo prešteti več kot 20 odraslih živali (tabela 4). Odprtine na podstreho in v zvonik so zaradi golobov v preteklosti zamrežili, tako so bile edine vidne verjetne preletne odprtine za netopirje špranje v slemenu strehe. Najbolj očitna špranja je bila na robnem delu strehe nad prezbiterijem, kjer so običajno tudi visišča netopirjev. (Presetnik in sod. 2014)

Tabela 4: Število netopirjev v cerkvi Marijinega vnebovzetja v Apačah v letih med 2007 in 2018.

»-« – ni podatkov;

Vrsta	2007	2008	2009	2010	2011	2012	2013	2014	2015	2016	2017	2018
<i>Myotis myotis</i>	43	38	41	-	15	-	17	13	-	18		3

Na možno prenovo smo opozorili (Presetnik in sod. 2014) in priporočili, da se za določitev dejanske preletne odprtine v sezoni pred začetkom obnove izvede opazovanje večernega izletavanja netopirjev (kar smo priporočili tudi v letu 2016 (Presetnik in sod. 2016)).

Pri pregledu 29. junija 2018, smo videli, da je bila streha zamenjana, na podstrehi pa smo našli le tri odrasle navadne netopirjev in nobenih mladičev ter en kadaver. Po pogovoru z župnikom smo izvedeli, da je bila streha apside zamenjana februarja 2017, ker so odpadli strešniki, zamenjati pa so morali tudi približno četrtno ostrešja.

V iskanju morebitnega nadomestnega kotešča smo glede na informacije domačinov o netopirjih v dvorcu Friudenu (Meinlov grad) v Črncih 10. junija 2018 izvedli večerno opazovanje. Izletov navadnih netopirjev v nismo opazili, kljub temu pa bi bilo za preveriti dvorec za prisotnost drugih vrst netopirjev. Eno izmed možnih mest porodniške kolonije je tudi stara šola v sami vasi Apače, vendar ključarjev ob nobenem poizkusu nismo dobili.

Zaključki. Verjetno je prenova uničila preletno odprtino, kljub temu pa očitno nekatere živali še najdejo pot v notranjost stavbe. Kotešče je močno okrnjeno, verjetno pa se v prihodnosti zaradi majhnega števila živali ne bo obdržalo in bo zato izgubljeno. Priporočamo, da se izvede večerno opazovanje, da se ugotovi vsaj preletne odprtine preostalih živali in se jih morebiti tudi poveča.

3.1.3.39 Stanje ogroženega kotešča navadnih netopirjev v cerkvi sv. Ladislava v Beltincih

Novih informacij ni. Predlogi ukrepov ostajajo isti kot v predhodnem poročilu monitoringa (Presetnik in sod. 2014).

3.1.3.40 Stanje domnevno poslabšanega ohranitvenega stanja zatočišča dolgokrilih netopirjev v jami Belojača (območje Natura 2000 Boč - Haloze - Donačka gora)

Predlogi ukrepov ostajajo isti kot v predhodnih poročilih monitoringa. Med pregledi so bili zabeleženi novi ostanki sveč, vhodna dvorana pa je videti vedno bolj pohojena.

3.1.3.41 Stanje uničenega kotešča vejicatih netopirjev v osnovni šoli Naklo – podružnica Podbrezje, Podbrezje 120 po delno izvedenih ohranitvenih ukrepih

Novih informacij ni. Predlogi ukrepov ostajajo isti kot v predhodnih poročilih monitoringa (Presetnik in sod. 2015, 2017b).

3.1.3.42 Stanje kotešča malih podkovnjakov v cerkvi sv. Janeza Krstnika (Ivan) v Šebreljah

Novih informacij ni. Predlogi ukrepov ostajajo isti kot v predhodnem poročilu monitoringa (Presetnik in sod. 2015).

3.1.3.43 Stanje uničenega ketišča malih podkovernjakov v cerkvi sv. Mohorja v Moravčah pri Gabrovki

Novih informacij ni. Predlogi ukrepov ostajajo isti kot v predhodnih poročilih monitoringa (Presetnik in sod. 2013, 2015).

3.1.3.44 Stanje domnevno izboljššanega uničenega občasnega zatočišča netopirjev v cerkvi sv. Neže na Brinjevi Gori

Novih informacij ni. Stanje odprtin je treba preveriti v prihodnje.

3.1.3.45 Stanje ogroženega ketišča malih podkovernjakov v cerkvi sv. Vida v Hudinji

Novih informacij ni.

3.1.3.46 Izboljšano stanje okrnjenega ketišča malih podkovernjakov v cerkvi sv. Erazma v Soteski po izvedenih ohranitvenih ukrepih

19. junija 2018 smo preverili stavbo in v njej nismo našli netopirjev. Odprtine so ustrezne, tako da ne vemo, zakaj netopirji tega zatočišča ne uporabljajo več. Dan kasneje smo preverili tudi grad Soteska, ker smo sumili, da bi ga lahko uporabljali netopirji. In res smo našli skupino 286 odraslih vejicatih netopirjev, se pravi število, ki ustreza pričakovanemu številu v (nekdanjem?) ketišču v cerkvi. S tem poročilom zaključujemo poročanje o tem primeru. V prihodnje pa je treba v Soteski, poleg cerkve in župnišča pregledovati tudi grad.

3.1.3.47 Stanje uničenega ketišča malih podkovernjakov v cerkvi sv. Marije Device Lavretanske v Suši (Natura 2000 Ratitovec SI3000110)

Novih informacij ni. Predlogi ukrepov zato ostajajo isti kot v predhodnem poročilu monitoringa (Presetnik in sod. 2015).

3.1.3.48 Stanje uničenega ketišča malih podkovernjakov v cerkvi Marijinega vnebovzetja v Zalem Logu

Novih informacij ni. Predlogi ukrepov zato ostajajo isti kot v predhodnem poročilu monitoringa (Presetnik in sod. 2015).

3.1.3.49 Stanje uničenega ketišča malih podkovernjakov v cerkvi sv. Janeza Nepomuka v Novi Oselici po izvedbi ohranitvenih ukrepov

Novih informacij ni.

3.1.3.50 Stanje uničenega ketišča malih podkovernjakov v cerkvi sv. Egidija v Srednji Beli

Novih informacij ni. Predlogi ukrepov ostajajo isti kot v predhodnem poročilu monitoringa (Presetnik in sod. 2015).

3.1.3.51 Stanje ketišča v cerkvi Device Marije na Pesku, Slake po izvedenih ohranitvenih ukrepih

Novih informacij ni. Po še enem pregledu se lahko zaključijo posebno poročanje o tem mestu.

3.1.3.52 Stanje uničenega ketišča malih podkovnjakov v cerkvi Device Marije vnebovzete v Spodnji Idriji

Novih informacij ni. Predlogi ukrepov ostajajo isti kot v predhodnem poročilu monitoringa (Presetnik in sod. 2015).

3.1.3.53 Stanje uničenega ketišča malih podkovnjakov v cerkvi Matere Božje v Dobravi

G. Andrej Hudoklin (ZRSVN OE Novo mesto) je vzpostavil stik z upravljalcem, skupni ogled pa je načrtovan za prihodnje mesece. Predlogi ukrepov ostajajo isti kot v predhodnem poročilu monitoringa (Presetnik in sod. 2015).

3.1.3.54 Stanje uničenega ketišča v cerkvi presvete Trojice v Potovem vrhu

Novih informacij ni. Predlogi ukrepov ostajajo isti kot v predhodnem poročilu monitoringa (Presetnik in sod. 2015).

3.1.3.55 Stanje domnevno uničenega ketišča poznih netopirjev v cerkvi sv. Andreja v Mošnjah

Novih informacij ni. Splošni predlogi ukrepov ostajajo isti kot v predhodnih poročilih monitoringa (Presetnik in sod. 2015, 2017b).

3.1.3.56 Stanje domnevno uničenega ketišča uhatih netopirjev v cerkvi Marijinega vnebovzetja v Cirkovcah

Novih informacij ni. Predlogi ukrepov ostajajo isti kot v predhodnem poročilu monitoringa (Presetnik in sod. 2015).

3.1.3.57 Stanje okrnjenega ketišča malih podkovnjakov v cerkvi sv. Martina v Kalu pri Krmelju

Novih informacij ni. Stanje je potrebno še naprej spremljati.

3.1.3.58 Stanje okrnjenega ketišča malih podkovnjakov v cerkvi Lurške Matere božje na Polšniku (Natura 2000 Polšnik SI3000183)

Novih informacij ni. Predlogi ukrepov ostajajo isti kot v predhodnem poročilu monitoringa (Presetnik in sod. 2015).

3.1.3.59 Stanje okrnjenega ketišča malih podkovnjakov v cerkvi sv. Marije Magdalene v Kriški vasi

Novih informacij ni. Predlogi ukrepov ostajajo isti kot v predhodnem poročilu monitoringa (Presetnik in sod. 2015).

3.1.3.60 Stanje okrnjenega ketišča velikih podkovnjakov in vejicatih netopirjev v hiši Mestni trg 27 v Metliki (Natura 2000 Metlika SI3000063)

12. julija 2018 smo preverili podstrešje stavbe. Lastnik je izvedel vse svetovane ukrepe, vendar je prostor verjetno še vedno preveč preprišen in svetel, saj smo našli le 15 velikih podkovnjakov in enega vejicatega netopirja.

Zaključki. Stanje ketišča je še vedno neugodno. Zato svetujemo, da se po dogovoru z lastnikom v prostoru izvedejo drobni popravki, s katerimi bi se zmanjšala osvetljenost in prepisnost prostora.

3.1.3.61 Stanje okrnjenega ketišča malih podkovnjakov v cerkvi sv. Uršule na Golobinjku

Novih informacij ni. Predlogi ukrepov ostajajo isti kot v predhodnem poročilu monitoringa (Presetnik in sod. 2015).

3.1.3.62 Stanje domnevno okrnjenega ali uničenega ketišča malih podkovnjakov v cerkvi sv. Duha v Libušnjah

Novih informacij ni. Predlogi ukrepov ostajajo isti kot v predhodnem poročilu monitoringa (Presetnik in sod. 2015).

3.1.3.63 Stanje domnevno okrnjenega ali uničenega ketišča poznih netopirjev v cerkvi sv. Andreja v Gočah

Novih informacij ni. Predlogi ukrepov ostajajo isti kot v predhodnem poročilu monitoringa (Presetnik in sod. 2015).

3.1.3.64 Stanje ogroženega ketišča malih podkovnjakov v Graščini Pri Gradu (Natura 2000 Kočevsko SI3000263)

Novih informacij ni. Predlogi ukrepov ostajajo isti kot v predhodnem poročilu monitoringa (Presetnik in sod. 2016).

3.1.3.65 Stanje domnevno okrnjenega ali uničenega ketišča malih podkovnjakov v stari hiši nasproti hiše Sveti Peter 86

Obnova še vedno poteka, vendar nismo mogli opraviti pregleda notranjosti. Predlogi ukrepov ostajajo isti kot v predhodnem poročilu monitoringa (Presetnik in sod. 2015).

3.1.3.66 Stanje ponovno uničenega ketišča južnih podkovnjakov in vejicatih netopirjev v cerkvi sv. Petra in Pavla v Brestanici (območje Natura 2000 Brestanica)

G. Andrej Hudoklin (ZRSVN OE Novo mesto) je 12. aprila 2018 odprl levo okroglo lino na podstrehi in maja ter junija izvedel več prilagoditev z namenom oteževanja preletov golobov, ki so se ponovno naselili na podstreho. Sredi maja so bili netopirji ponovno prisotni. Z uporabo foto pasti se je poizkušalo ugotoviti tudi način preletanja netopirjev, vendar je bila občutljivost kamere preslaba in raziskava ni dala želenih rezultatov. Stanje je treba zelo pozorno spremljati tudi v prihodnje.

3.1.3.67 Stanje uničenega ketišča malih podkovnjakov v cerkvi sv. Egidija v Kočnem ob Ložnici (območje Natura 2000 Kočno ob Ložnici)

Novih informacij ni. Predlogi ukrepov ostajajo isti kot v predhodnem poročilu monitoringa (Presetnik in sod. 2016).

3.1.3.68 Stanje okrnjenega ketišča navadnih netopirjev v Rivčji jami (območje Natura 2000 Krka s pritoki)

19. junija 2018 smo jamo pregledali in netopirji so bili prisotni v pričakovanem številu. Markacije so še vedno prisotne na dostopnih poteh do jame. Predlogi ukrepov ostajajo isti kot v predhodnem poročilu monitoringa (Presetnik in sod. 2016).

3.1.3.69 Stanje okrnjenega ketišča malih podkovnjakov v cerkvi sv. Križa v Gornjih Dolah

Novih informacij ni. Predlogi ukrepov ostajajo isti kot v predhodnem poročilu monitoringa (Presetnik in sod. 2016).

3.1.3.70 Stanje okrnjenega ketišča malih podkovnjakov v cerkvi sv. Mohorja in Fortunata v Podgori

Novih informacij ni. Predlogi ukrepov ostajajo isti kot v predhodnem poročilu monitoringa (Presetnik in sod. 2016).

3.1.3.71 Stanje okrnjenega ketišča navadnih netopirjev v cerkvi sv. Križa v Vinici

Novih informacij ni. Predlogi ukrepov ostajajo isti kot v predhodnem poročilu monitoringa (Presetnik in sod. 2017b). Stanje je treba preveriti.

3.1.3.72 Stanje uničenega ketišča navadnih netopirjev v cerkvi Matere Božje v Drtiji

Novih informacij ni. Predlogi ukrepov ostajajo isti kot v predhodnem poročilu monitoringa (Presetnik in sod. 2017b).

3.1.3.73 Cerkev sv. Urbana v Grabrovcu

G. Andrej Hudoklin (ZRSVN OE Novo mesto) se je z upraviteljem stavbe dogovoril, da se bo naredila nova preletna odprtina pri apsidi cerkve.

3.1.3.74 Stanje uničenega ketišča malih podkovnjakov v cerkvi sv. Jurija v Ihanu (Natura 2000 Ihan)

Novih informacij ni. Predlogi ukrepov ostajajo isti kot v predhodnem poročilu monitoringa (Presetnik in sod. 2017b).

3.1.3.75 Stanje možno okrnjenega ketišča malih podkovnjakov v cerkvi sv. Jedrti Nivelske v Sedražu

Novih informacij ni. Stanje je treba spremljati naprej (Presetnik in sod. 2017b).

3.1.3.76 Stanje okrnjenega ketišča poznih netopirjev v cerkvi sv. Mihaela v Žetalah

Novih informacij ni. Predlogi ukrepov ostajajo isti kot v predhodnem poročilu monitoringa (Presetnik in sod. 2017b).

3.1.3.77 Stanje okrnjenega ketišča malih podkovnjakov v cerkvi sv. Lenarta v Kandršah

Novih informacij ni. Predlogi ukrepov ostajajo isti kot v predhodnem poročilu monitoringa (Presetnik in sod. 2017b).

3.1.3.78 Stanje okrnjenega ketišča malih podkovnjakov v cerkvi sv. Neže na Lopati

Novih informacij ni. Predlogi ukrepov ostajajo isti kot v predhodnem poročilu monitoringa (Presetnik in sod. 2017b).

3.1.3.79 Stanje močno okrnjenega ketišča malih podkovnjakov v cerkvi Matere božje v Šinkovem turnu (Natura 2000 Rašica)

Novih informacij ni. Predlogi ukrepov ostajajo isti kot v predhodnem poročilu monitoringa (Presetnik in sod. 2017b).

3.1.3.80 Stanje okrnjenega ketišča malih podkovnjakov v cerkvi sv. Florjana v Trzinu (območje Natura 2000 Rašica)

Novih informacij ni. Predlogi ukrepov ostajajo isti kot v predhodnem poročilu monitoringa (Presetnik in sod. 2017b).

3.1.3.81 Stanje okrnjenega ketišča malih podkovnjakov v gradu Pišece (Natura 2000 Orlica)

Novih informacij ni. Predlogi ukrepov ostajajo isti kot v predhodnem poročilu monitoringa (Presetnik in sod. 2017b).

3.1.4 Dodatna svetovanja

3.1.4.1 Načrt novih vrat v Ajdovsko jamo pri Nemški vasi

G. Andrej Hudoklin (ZRSVN OE Novo mesto) nam je posredoval različne osnutke načrtov novih rešetak na vhodu jame. Skupaj smo se pogovorili o njihovi ustreznosti in se odločili za najbolj sprejemljivo različico.

3.1.4.2 Vprašanje glede novih rešetak v Turjevo jamo

G. Danijel Rojšek (ZRSVN OE Nova Gorica) se je na nas obrnil z vprašanji o najbolj ustreznih vratih oz. rešetakah za Turjevo jamo. Posredovali smo mu smernice EUROBATS, ki podrobno obravnavajo to tematiko.

3.1.4.3 Cerkev sv. Miklavž, Miklavž pri Ormožu

Delavci ZRSVN OE Maribor so nas vprašali, katera cerkev bi bila smiselna za izvedbo čistilne akcije. Svetovali smo čistilno akcijo v cerkvi sv. Miklavža v Miklavžu pri Ormožu, kjer jo je ZRSVN 28. septembra 2018 izvedel skupaj z domačini in člani Slovenskega društva za proučevanje in varstvo netopirjev.

3.1.4.4 Poročila skrbnikom stavb

Posamezni skrbniki so, kot tudi že v preteklih letih, izrazili zanimanje za rezultate monitoringa netopirjev. Zato smo jim poslali kratka poročila o skupnih rezultatih monitoringa (Priloga 3).

3.1.4.5 Ostala svetovanja

Na nas so se z različnimi vprašanji v zvezi z biologijo netopirjev in posebnimi varstvenimi zahtevami posameznih zatočišč ali ostalih habitatov netopirjev obrnili delavci ZRSVN ali delavci zavarovanih območij. Vendar so bili to drobni nasveti – večina se jih je nanašala na poznavanje prisotnosti kolonij netopirjev v bližini določenih nameravanih posegov. Odgovorili smo jim večinoma ustno, s pomočjo podatkov v objavljenih publikacijah oz. s podatki zbranimi med programom monitoringa.

4. UGOTOVITVE O STANJU HABITATOV NETOPIRJEV

4.1 Pregled uničenih ali okrnjenih zatočišč netopirjev

V letu 2018 smo na novo zabeležili 3 uničena kotišča (1 na območju Natura 2000) in 3 različno okrnjena kotišča (1 v območju Natura 2000). Stanje ohranjenosti habitata se je tako poslabšalo za 9,2 % od vseh letos pregledanih kotišč. Ponovno se je stanje poslabšalo celo na mestih, kjer so bili v preteklosti že izvedeni ohranitveni ukrepi, pri dveh stavbnih kotiščih pa se je stanje poslabšalo, kljub temu da smo pravočasno opozorili na možnost uničenja oz. poslabšanja. Pri dveh novih stavbnih kotiščih opozarjamo na možno bodoče okrnjenje ali celo uničenje. V letu 2018 je bilo izvedeno le malo ukrepov, ki smo jih predlagali v predhodnih letih, pravzaprav je bila pri tem edina aktivna le novomeška območna enota ZRSVN.

Vsa kotišča s poslabšanim ohranitvenim stanjem so vključena v tabelo 6, kjer je podan tudi kratek pregled izvedenih ohranitvenih ukrepov, tako celokupnih kot izpeljanih v tem obdobju poročanja (do konca oktobra 2018). Iz seznama so izvzeta vsa tista kotišča, kjer je bilo v predhodnih poročilih monitoringa (Presetnik in sod. 2012, 2014, 2015, 2016, 2017b) zaključeno, da je kotišče ustrezno ohranjeno (ocena »g«).

V zadnjih 9 letih, glede na poročila monitoringa netopirjev (Presetnik in sod. 2010, 2011, 2012, 2013, 2014, 2015, 2016, 2017b, 2018a, b, to poročilo), je bilo vsako leto v povprečju 9,7 % pregledanih zatočišč poletnega spremljanja stanja na novo v poslabšanem stanju ohranjenosti (tabela 5). V te številke vključujejo tako popolnoma uničena ali delno okrnjena kotišča kot tudi kotišča, ki propadajo zaradi starosti stavb.

Tabela 5: Število in delež na novo ugotovljenih poslabšanj ohranitvenega stanja poletnih kotišč monitoringa netopirjev v letih 2010–2018.

Leto	Št. pregledanih mest poletnega spremljanja stanja	Št. (%) na novo uničenih kotišč	Št. (%) na novo okrnjenih kotišč	Delež kotišč s poslabšanim ohranitvenim statusom
2010	113	11 (9,7 %)	9 (8,0 %)	17,7 %
2011	146	5 (3,4 %)	1 (0,7 %)	4,1 %
2012	122	1 (0,8 %)	6 (4,9 %)	7,4 %
2013	60	3 (5,0 %)	3 (5,0 %)	10,0 %
2014	164	6 (3,7 %)	10 (6,1 %)	11,0 %
2015	176	11 (6,3 %)	7 (4,0 %)	11,9 %
2016	124	3 (2,4 %)	4 (3,2 %)	5,6 %
2017	127	4 (3,1 %)	9 (7,1 %)	10,2 %
2018	65	3 (4,6 %)	3 (4,6 %)	9,2 %

Tabela 6: Izbrana uničena ali okrnjena kotišča netopirjev (obdobje 2006–2018) ali kotišča, kjer obstaja možnost uničenja oz. okrnjenja in napredek pri odpravljanju problemov do konca oktobra 2018.

Rdeče obarvane celice pomenijo, da je kotišče uničeno oz. da netopirji v kotišču niso več prisotni, svetlo rdeče, da je kotišče okrnjeno ali da netopirjev v njem ni toliko kot pred okrnjenjem, zelene celice označujejo izboljšanje stanja od zadnjega poročila, kar pa ne pomeni vedno, da je stanje habitata oz. populacije tam živečih netopirjev sedaj ugodno. Neobarvane celice pomenijo, da obstaja možnost okrnjenja kotišča.

Ohranitveni ukrepi:

- a) Pogovor z upravljalcem oz. lastnikom, ki so ga opravili popisovalci v okviru monitoringa.
- b) ZRSVN je vzpostavil kontakt z upravljalcem.
- c) Narejen je načrt izvedbe ohranitvenih ukrepov, ki je bil predstavljen oz. usklajen z upravljalcem stavbe.
- č) Izvedeni ohranitveni ukrepi: »-« nepravilno ali nepopolno izvedeni ukrepi; »+« dobro izvedeni ukrepi.
- d) Izvedeni dodatni ohranitveni ukrepi.
- e) Monitoring stanja po vsaki končani fazi izvedbe obnove oz. izvedbi ohranitvenih ukrepov.
- f) Svetovani dodatni ohranitveni ukrepi.
- g) Zatočišče je trenutno primerno ohranjeno in s tem poročilom zaključujemo poročanje o njem.
- i) Primer predan v postopek Inšpektoratu Republike Slovenije za okolje in prostor

S krepko pisavo so označeni ukrepi v zadnjem obdobju poročanja. Ohranitveni ukrep v oklepaju pomeni, da avtorji poročila nismo dobili natančnih informacij o napredku. Ukrepi se lahko ponavljajo, glede na nove probleme. Kolikor je bilo mogoče, je bil napredek preverjen pri delavcih ZRSVN med 24. in 30. oktobrom 2017.

Št. pop. protok.	Mesto spremljanja stanja	Problem	Leto prvega opozorila	Pristojna OE ZRSVN	Ohranitveni ukrepi
35952	Cerkev sveti Jakob, Dol pri Hrastniku	možnost uničenja	2009	CE	a, b, c, -č, e, b, f
35960	Cerkev Marija vnebovzeta, Marija Reka	okrnjeno kotišče	2010	CE	a, b, e
46985	Cerkev Marije v nebesa vzete, Marija Dobje	uničeno kotišče (izboljšano stanje)	2010 (2017)	CE	a, b, c, č
35956	Cerkev sveto Marijino Ime, Partizanski vrh/Sv. Planina	okrnjeno kotišče	2010/11	CE	a, b, c, i, -č, e, f, e
40078	Cerkev sveti Nikolaj, Šmiklavž	okrnjeno kotišče	2011	CE	a, e
36794	Cerkev sveti Jakob, Topolšica	delno okrnjeno kotišče (izboljšano stanje)	2012 (2017)	CE	a, b, c, e, f, (č)
33777	Cerkev sveti Vid, Hudinja	okrnjeno kotišče (Natura 2000)	2013	CE	a
33830	Cerkev sveta Neža, Brinjeva Gora	uničeno zatočišče	2013	CE	a, b, c, (č)
36546	Cerkev sveti Urh, Slančji vrh	uničeno kotišče (izboljšano stanje)	2014 (2017)	CE	a, b, c, č
36382	Cerkev Device Marije na Pesku, Slake	ohranjeno kotišče (izboljšano stanje)	2015 (2017)	CE	a, b, c, č, e
42624	Cerkev sveti Martin, Kal pri Krmelju	okrnjeno kotišče (izboljšano stanje)	2015 (2017)	CE	a, b, c, č
35963	Cerkev sveta Jedert Nivelska, Sedraž	okrnjeno kotišče (izboljšano stanje)	2017 (2017)	CE	a, b, i, c, č
31977	Cerkev sveti Ožbolt, Volčji potok	uničeno kotišče	2010	KR	a, b, c, č, e
36702	Cerkev sveta Ana, Gozd	uničeno kotišče	2010	KR	a, b, c, (1/2)+č, e, f, e
36860	Osnovna šola F. Prešerna Naklo - podružnica Podbrezje, Podbrezje 120	uničeno kotišče	2010	KR	b, c, -č, e, f
30969	Cerkev sveti Vid, Spodnje Duplje	delno okrnjeno kotišče	2012	KR	a, b, c, č, e
27244	Cerkev sveti Štefan, Zgornje Koseze	okrnjeno kotišče (Natura 2000)	2014	KR	a, b, c
27250	Cerkev sveti Jernej, Peče	okrnjeno kotišče (Natura 2000)	2014	KR	a, b, c
27493	Cerkev sveti Klemen, Rodine	uničeno kotišče (Natura 2000)	2014	KR	a, b, c, č, e
27514	Cerkev sveti Andrej, Mošnje	uničeno kotišče	2015	KR	b, e
33585	Cerkev sveti Egidij, Srednja Bela	uničeno kotišče	2015	KR	b, e
64947	Cerkev Matere Božje, Drtija	uničeno kotišče	2017	KR	a, b
23078	Cerkev Sveti Jurij, Ihan	uničeno kotišče (Natura 2000)	2017	KR	a, b
33512	Cerkev Sveti Florjan, Trzin	okrnjeno kotišče (Natura 2000)	2017	KR	a

Št. pop. protok.	Mesto spremljanja stanja	Problem	Leto prvega opozorila	Pristojna OE ZRSVN	Ohranitveni ukrepi
27305	Cerkev sveti Peter, Dvor pri Polhovem Gradcu	uničeno kotišče (Natura 2000)	2006	LJ	a, b, c, -č, e
27306	Cerkev sveti Trije Kralji, Briše pri Polhovem Gradcu	uničeno kotišče (Natura 2000)	2007	LJ	a, b, c, e
27348	Cerkev sveti Kozma in Damjan, Krka	uničeno/ okrnjeno kotišče (Natura 2000)	2007, 2009	LJ	a, b, c, č, e, f, c, č, e, f
33490	Cerkev sveti Urh, Kremenica	ohranjeno / delno okrnjeno kotišče (Natura 2000)	2007	LJ	a, b, c, f, e, g
25973	Cerkev sveti Janez Krstnik, Gorenja vas	ohranjeno kotišče (Natura 2000)	2010	LJ	a, b, c, č, e, f, c, č, e, f
33372	Cerkev sveti Peter, Selca	uničeno kotišče (Natura 2000)	2010	LJ	a, b, c, -č, d, e, f, e
33729	Cerkev sveti Mohor, Moravče pri Gabrovki	uničeno kotišče	2013	LJ	a
27530	Cerkev sveti Lenart, Mala Ligojna	uničeno kotišče (izboljšano stanje) (Natura 2000)	2014	LJ	a, b, c, -č, č, e
33495	Cerkev sveta Lucija, Kal	okrnjeno kotišče	2014	LJ	b, c, č
34035	Cerkev sveti Janez Krstnik, Oslica	uničeno kotišče	2014	LJ	a, b, c, č
36252	Cerkev sveti Lambert, Šentlambert	okrnjeno kotišče	2014	LJ	a
36296	Cerkev sveti Štefan, Sušica	okrnjeno kotišče	2014	LJ	b, c, č
27546	Cerkev Lurške Matere božje, Polšnik	okrnjeno kotišče (Natura 2000)	2015	LJ	b, c
34036	Cerkev sveta Marija Magdalena, Kriška vas	okrnjeno kotišče	2015	LJ	a, č, f
36409	Cerkev sveti Janez Nepomuk, Nova Oselica	uničeno kotišče (izboljšano stanje)	2015 (2016)	LJ	a, b, c, č
36935	Cerkev Marijinega vnebovzetja, Zali log	uničeno kotišče	2015	LJ	a, b
36936	Cerkev sveta Marija Devica Lavretanska, Suša	uničeno kotišče (Natura 2000)	2015	LJ	a, b
62842	Graščina Pri Gradu	možnost uničenja (Natura 2000)	2015	LJ	-
22738	Jama: Rivčja jama (JK0110) - Podrebernica	okrnjeno kotišče (Natura 2000)	2016	LJ	-
33513	Cerkev Matere božje, Šinkov turn	okrnjeno kotišče (Natura 2000)	2017	LJ	-
27241	Cerkev sveti Lenart, Kandrše	okrnjeno kotišče (Natura 2000)	2017	LJ	a
27537	Cerkev sveti Anton Puščavnik, Verd	uničeno kotišče	2018	LJ	a
24059	Cerkev sveti Jakob, Strahomer	okrnjeno kotišče (Natura 2000)	2018	LJ	a
23653	Cerkev sveti Andrej, Makole	uničeno kotišče	2007	MB	a
23481	Cerkev sveti Martin, Kobilje	okrnjeno kotišče (Natura 2000)	2008	MB	a, b, c, -č, e, d, c, d, e
33613	Cerkev sveta Marjeta, Gorišnica	uničeno kotišče	2008	MB	a, b
23685	Cerkev sveti Mohor in Fortunat, Turški vrh	možnost uničenja	2010	MB	a, b, c, f, e, č
12904	Jama: Belojača (JK2204)	možnost okrnjenja (Natura 2000)	2014	MB	a, e
23638	Cerkev sveti Lovrenc, Juršinci	možnost uničenja	2014	MB	a, b
23663	Cerkev sveta Družina, Sela	uničeno kotišče	2014	MB	a
36491	Cerkev sveti Ladislav, Beltinci	možnost uničenja	2014	MB	a
36513	Cerkev Marijinega vnebovzetja, Apače	možnost uničenje / uničeno kotišče	2014 / 2018	MB	a, e
27181	Cerkev Marijinega vnebovzetja, Cirkovce	domnevno uničeno kotišče	2015	MB	-
27637	Cerkev sveti Egidij, Kočno ob Ložnici	uničeno kotišče (Natura 2000)	2016	MB	a
39103	Cerkev sveti Mohor in Fortunat, Podgora	okrnjeno kotišče	2016	MB	a
33769	Slivniški grad - Dvorec Čreta, Čreta	možnost uničenja	2018	MB	-

Št. pop. protok.	Mesto spremljanja stanja	Problem	Leto prvega opozorila	Pristojna OE ZRSVN	Ohranitveni ukrepi
33907	Cerkev sveta Ana, Grahovo ob Bači	uničeno ketišče	2011	NG	a, b, c, e, b
24069	Cerkev sveti Anton Pušcavnik, Škrbina	domnevno uničeno ketišče	2012	NG	a, e
36460	Hiša Kodreti 9	uničeno ketišče	2014	NG	a
36857	Osnovna šola Erzelj	uničeno ketišče	2014	NG	a
18050	Cerkev sveti Andrej, Goče	možnost uničenje / uničeno ketišče	2015 / 2018	NG	e
23512	Cerkev Device Marije vnebovzete, Spodnja Idrija	uničeno ketišče	2015	NG	a, b, e
33903	Cerkev sveti Janez Krstnik (Ivan), Šebrelje	možnost uničenja	2015	NG	a, c, e, č, f
47194	Cerkev sveti Duh, Libušnje	možnost uničenja	2015	NG	a
29437	Cerkev sveti Jožef, Hruševica	uničeno ketišče	2018	NG	a
36560	Cerkev sveta Ana, Hrašče	okrnjeno ketišče	2018	NG	a
57462	Cerkev Marija Snežna, Obelunec (Goče)	možnost uničenja	2018	NG	-
23462	Cerkev sveti Janez Evangelist, Dobliče	uničeno ketišče (Natura 2000)	2007	NM	a, b, c, č, d, e, f
27160	Cerkvi sveti Peter in Pavel, Brestanica	ponovno uničeno ketišče (Natura 2000)	2014	NM	a, b, c, e, g, a, b, e, f, c, č
36278	Cerkev sveti Jožef, Dolnji Suhor	okrnjeno ketišče (Natura 2000)	2007	NM	a, b, c, č, e, a, č, e
23588	Cerkev Marijinega vnebovzetja, Črmošnjice	uničeno ketišče	2010	NM	a, b, c, č, e, f
24006	Cerkev sveti Nikolaj, Podturn pri Dolenjskih Toplicah	ponovno okrnjeno ketišče (Natura 2000)	2011	NM	a, b, c, č, e, c, (č)
36535	Cerkev Marije vnebovzete, Sveti Vrh	okrnjeno ketišče	2012	NM	a, b, c, č, e
27561	Cerkev sveti Erazem, Soteska	okrnjeno ketišče (Natura 2000)	2013	NM	a, b, c, č, e, g
36346	Cerkev sveta Ana, Leskovec	okrnjeno ketišče (Natura 2000)	2014	NM	a, b, c, e, č, e
25287	Hiša Mestni trg 27, Metlika	okrnjeno ketišče (Natura 2000)	2015	NM	a, c, (č), e, f
33658	Cerkev sveta Uršula, Golobinjek	okrnjeno ketišče	2015	NM	a, -č, f
33670	Cerkev Matere Božje, Dobrava	uničeno ketišče	2015	NM	a, b
33936	Cerkev Presveta Trojica, Potov vrh	uničeno ketišče	2015	NM	a, c
66481	Cerkev sveti Križ, Vinica	okrnjeno ketišče	2016	NM	b, c, -č, e, f
36549	Cerkev sveti križ, Gorenje Dole	okrnjeno ketišče	2016	NM	a
36280	Cerkev sveti Urban, Grabrovec	uničeno ketišče	2017	NM	a, b, c
16875	Grad Pišece, Pišece 1	okrnjeno ketišče	2017	NM	a
36301	Cerkev Sveti Neža, Lopata	okrnjeno ketišče	2017	NM	a
23743	Stara hiša nasproti hiše Sveti Peter 86	možnost uničenja	2015	PI	-

5. VIRI IN LITERATURA

- Presetnik, P., 2018a. Pregled stanja že izvedenih ureditev preletnih odprtij, poročilo o stanju kotišč in prisotnosti netopirjev na sedmih cerkvah, ki niso vključene v državni monitoring na območju Krajinskega parka Ljubljansko barje. Center za kartografijo favne in flore, Miklavž na Dravskem polju. 28 str., digitalne priloge. [Naročnik: Javni zavod Krajinski park Ljubljansko barje, Notranje Gorice].
- Presetnik, P., 2018b. Pregled stanja že izvedenih ureditev preletnih odprtij, poročilo o stanju kotišč in prisotnosti netopirjev na sedmih cerkvah, ki niso vključene v državni monitoring na območju Krajinskega parka Ljubljansko barje. Center za kartografijo favne in flore, Miklavž na Dravskem polju. 28 str., digitalne priloge. [Naročnik: Javni zavod Krajinski park Ljubljansko barje, Notranje Gorice].
- Presetnik, P., 2018c. Poročilo o malih podkovnjakih (*Rhinolophus hipposideros*) na kotišču v stari šoli v Kančevcih v letu 2018. Naloga »Spremljanje učinkovitosti ukrepov in popis izbranih kulturnih spomenikov za netopirje na območju Natura 2000 Goričko«, projekt »Vzdrževanje kmetijske krajine za ptice in metulje na Goričkem (Gorička krajina). Center za kartografijo favne in flore, Miklavž na Dravskem polju. 12 str., digitalne priloge. [Naročnik: Javni zavod Krajinski park Goričko, Grad].
- Presetnik, P., M. Podgorelec, V. Grobelnik & A. Šalamun, 2007. Monitoring populacij izbranih ciljnih vrst netopirjev. Zaključno poročilo. Center za kartografijo favne in flore, Miklavž na Dravskem polju. 252 str. [Naročnik: Ministrstvo za okolje in prostor, Ljubljana.]
- Presetnik, P., M. Zgajmajster, M. Podgorelec, 2008. Monitoring populacij izbranih ciljnih vrst netopirjev 2008–2009. Prvo delno poročilo. Center za kartografijo favne in flore, Miklavž na Dravskem polju. 32 str.; digitalne priloge. [Naročnik: Ministrstvo za okolje in prostor, Ljubljana.]
- Presetnik P., K. Koselj, M. Zgajmajster, N. Zupančič, K. Jazbec, U. Žibrat, A. Petrinjak & A. Hudoklin, 2009a. Atlas netopirjev (Chiroptera) Slovenije [Atlas of bats (Chiroptera) of Slovenia]. Atlas faunae et floriae Sloveniae 2. Center za kartografijo favne in flore, Miklavž na Dravskem polju. 152 str.
- Presetnik, P., M. Podgorelec & T. Miklavčič, 2009b. Monitoring populacij izbranih ciljnih vrst netopirjev 2008–2009. Tretje delno poročilo. Center za kartografijo favne in flore, Miklavž na Dravskem polju. 57 str., digitalne priloge. [Naročnik: Ministrstvo za okolje in prostor, Ljubljana.]
- Presetnik, P., M. Podgorelec & A. Šalamun, 2009c. Monitoring populacij izbranih ciljnih vrst netopirjev 2008–2009. Četrto delno poročilo. Center za kartografijo favne in flore, Miklavž na Dravskem polju. 61 str., digitalne priloge. [Naročnik: Ministrstvo za okolje in prostor, Ljubljana.]
- Presetnik, P., M. Podgorelec, V. Grobelnik, A. Šalamun, 2009č. Monitoring populacij izbranih ciljnih vrst netopirjev 2008–2009. Zaključno poročilo. Center za kartografijo favne in flore, Miklavž na Dravskem polju. 121 str., digitalne priloge. [Naročnik: Ministrstvo za okolje in prostor, Ljubljana.]
- Presetnik, P., M. Podgorelec, D. Stanković & A. Šalamun, 2010. Monitoring populacij izbranih ciljnih vrst netopirjev 2010–2011. Prvo delno poročilo. Center za kartografijo favne in flore, Miklavž na Dravskem polju. 69 str., digitalne priloge. [Naročnik: Ministrstvo za okolje in prostor, Ljubljana.]
- Presetnik, P., M. Podgorelec, V. Grobelnik & A. Šalamun, 2011. Monitoring populacij izbranih ciljnih vrst netopirjev v letih 2010 in 2011. Končno poročilo. Center za kartografijo favne in flore, Miklavž na Dravskem polju. 282 str. [Naročnik: Ministrstvo za okolje in prostor, Ljubljana.]
- Presetnik, P., T. Knapič, M. Podgorelec & A. Šalamun, 2012. Monitoring populacij izbranih ciljnih vrst netopirjev 2012. Končno poročilo. Center za kartografijo favne in flore, Miklavž na Dravskem polju. 261 str., digitalne priloge. [Naročnik: Ministrstvo za kmetijstvo in okolje, Ljubljana.]
- Presetnik, P., M. Podgorelec & A. Šalamun, 2013. Odkup in obdelava podatkov monitoringa populacij izbranih ciljnih vrst netopirjev za leto 2013. Končno poročilo. Center za kartografijo favne in flore, Miklavž na Dravskem polju. 110 str., digitalne priloge. [Naročnik: Ministrstvo za kmetijstvo in okolje, Ljubljana.]
- Presetnik, P., M. Podgorelec, T. Knapič & A. Šalamun, 2014. Monitoring populacij izbranih ciljnih vrst netopirjev v letih 2014 in 2015. Prvo delno poročilo. Center za kartografijo favne in flore, Miklavž na Dravskem polju. 87 str., digitalne priloge. [Ministrstvo za okolje in prostor, Ljubljana.]

- Presetnik, P., T. Knapič, M. Podgorelec, A. Šalamun, M. Cipot & A. Lešnik, 2015. Monitoring populacij izbranih ciljnih vrst netopirjev v letih 2014 in 2015. Končno poročilo. Center za kartografijo favne in flore, Miklavž na Dravskem polju. 209 str., digitalne priloge. [Naročnik: Ministrstvo za okolje in prostor, Ljubljana].
- Presetnik, P., A. Šalamun & A. Lešnik, 2016. *Monitoring populacij izbranih ciljnih vrst netopirjev v letih 2016 in 2017*. Prvo delno poročilo. Center za kartografijo favne in flore, Miklavž na Dravskem polju. 53 str., digitalne priloge. [Naročnik: Ministrstvo za okolje in prostor, Ljubljana].
- Presetnik, P., A. Šalamun & A. Lešnik, 2017a. *Monitoring populacij izbranih ciljnih vrst netopirjev v letih 2016 in 2017*. Drugo delno poročilo. Center za kartografijo favne in flore, Miklavž na Dravskem polju. 39 str., digitalne priloge. [Naročnik: Ministrstvo za okolje in prostor, Ljubljana].
- Presetnik, P., A. Zamolo, A. Šalamun, V. Grobelnik & A. Lešnik, 2017b. *Monitoring populacij izbranih ciljnih vrst netopirjev v letih 2016 in 2017*. Končno poročilo. Center za kartografijo favne in flore, Miklavž na Dravskem polju. 189 str., digitalne priloge. [Naročnik: Ministrstvo za okolje in prostor, Ljubljana].

6. PRILOGE

Priloga 1: Podatkovna zbirka

Na priloženem CD-ju sta:

- podatkovna zbirka: Monitoring_netopirjev_2018_20_1dp.mdb in
- sloj vseh v projektu pregledanih mest: Monitoring_netopirjev_mesta_2018_20_1dp.shp

Priloga 2: Kopije popisnih protokolov oz. popisnih listov

Izpolnjeni popisni protokoli/listi so skenirani in jih prilagamo na CD-ju.

Priloga 3: Poročila skrbnikom stavb

Poročila prilagamo na CD-ju:

- 18_Porocilo_Vnanje_Gorice.pdf
- 18_Porocilo_Zeje.pdf