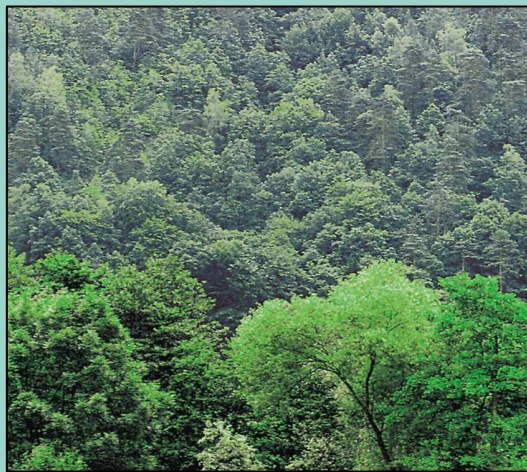
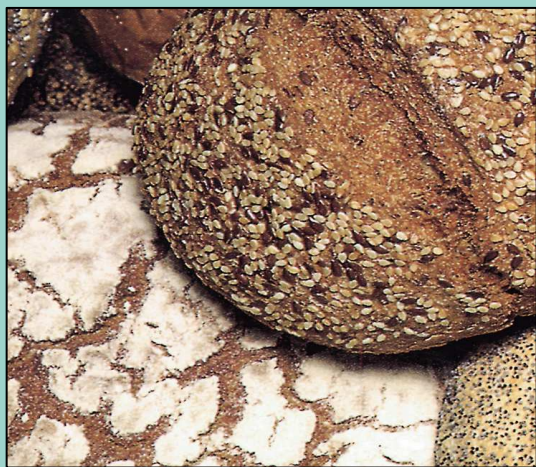




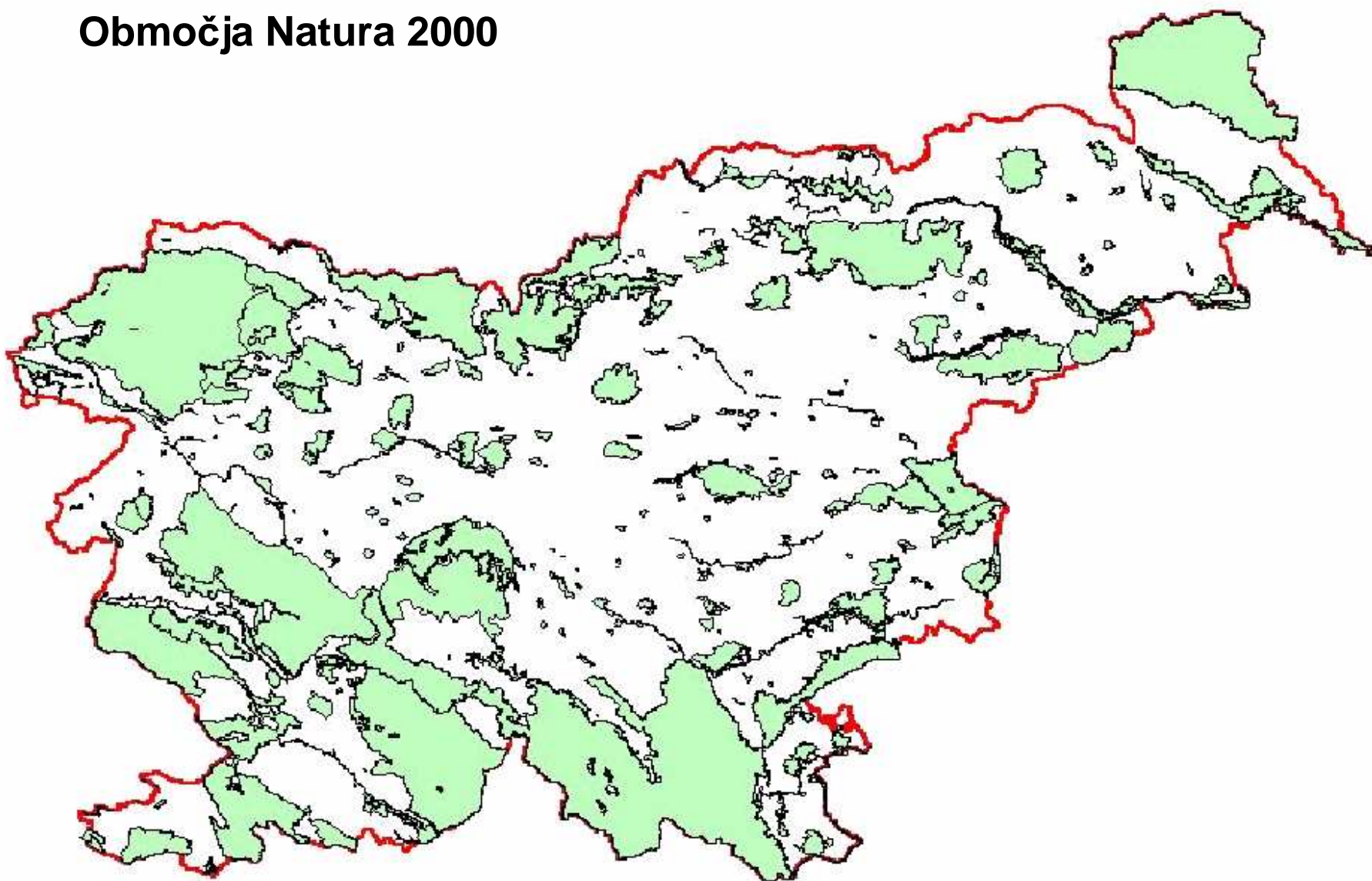
Ukrepi skupne kmetijske politike na območjih Natura 2000



Marta Hrustel Majcen

Ljubljana, 30.marec 2007

Območja Natura 2000



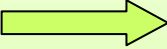
Natura 2000:

- v NSN in PRP 2007-2013 ni predvidenih plačil v okviru območij Natura 2000, kot nadomestil za stroške in izpad dohodka, ki so posledica omejitev na zadevnih območjih.

Za doseganje ciljev Natura 2000 (ohranjanje biotske raznovrstnosti in habitatov):

- več kmetijsko okoljskih ukrepov prioriteto usmerjenih k ciljem Natura 2000,
- ohranjanje obdelanosti površin na območjih z omejenimi dejavniki za kmetovanje (večina kmetijskih območij z visoko naravno vrednostjo),
- obvezno izvajanje zahtev okoljskih standardov navzkrižne skladnosti za pridobivanje plačil vezanih na površino.

Navzkrižna skladnost

- **Uredba Sveta (ES) št. 1782/2003**
- **Uredba o predpisanih zahtevah ravnanja ter dobrih kmetijskih in okoljskih pogojih pri kmetovanju, UL št. 21/05, 76/06**
 - okoljski standardi od leta 2005 
- standard za ohranjanje živalskih vrst in habitatov
 - Direktiva Sveta (ES) št. 409/1979 o ohranjanju prosto živečih ptic
 - Direktiva Sveta (ES) št. 43/1992 o ohranjanju naravnih habitatov ter prosto živečih živalskih in rastlinskih vrst



Zahteve iz nacionalnih predpisov, ki so del kontrolnega sistema navzkrižne skladnosti in se izvajajo na ravni kmetijskega gospodarstva na površinah na območjih Natura 2000:

- **Travniške površine so vzdrževane vsaj enkrat na leto – 10 točk**
- **Zatravljena površina ekstenzivnih sadovnjakov je vzdrževana vsaj enkrat na leto - 10 točk**
- **Izvajanje obrezovanja in redčenja samo v dovoljenem času** (*od obdobja olistanja mejice do 31. septembra, razen za območja na Primorskem, kjer obrezovanja in redčenja mejic ni dovoljeno izvajati od 15. marca do 31. septembra*) – **10 točk**
- **Pravnomočna odločba ali sodba ni bila izdana** (*za zavestno poškodovanje, zastrupitev, usmrtitev, odvzem iz narave, lov, ujetje, vznemirjanje, uničevanje gnezda, zadrževanje v ujetništvu, prevažanje, prenašanje, prodajo, zamenjavo, ponujanje za prodajo ali zamenjavo določene vrste ptic; za uporabo neselektivnih naprav za lov; za zavestno uničevanje, zlasti trganje, rezanje, ruvanje in odvzem iz narave, poškodovanje ali zbiranje ter posedovanje določenih rastlinskih vrst odvzetih iz narave*) – **50 ali 100 točk**

	OPIS	IZHODIŠČE	2013
Biotska raznovrstnost - Populacija ptic kmetijske krajine	Trend (indeks)	Padajoče	Obrat trenda
Biotska raznovrstnost - Obdelanost HNV območij	Obseg kmetijske zemlje v rabi v HNV	268.402 ha	≥ 268.402ha
Kakovost vode – Bruto bilanca hranil	Presežek dušika	40 kg/ha (1997)	≤ 40 kg/ha
Ekološko kmetovanje	Obseg kmetijske zemlje v rabi z ekološko pridelavo	23.535 ha (2005)	50.000 ha
Izvajanje okolju prijaznih kmetijskih praks	Obseg površin na katerih se izvajajo KOP	177.682 ha (2004)	200.000 ha
Podnebne spremembe - Proizvodnja obnovljive energije v kmet/gozd.	Obseg kmetijske zemlje z energ. rastlinami in rastlinami za biomaso	300 ha (2004)	Povečanje
Proizvodnja obnovljive energije v kmet/gozd.	Proizvodnja obnovljive energije v gozdarstvu	454 kToe (2003)	1.000 kToe

PRP ukrepi 2007-2013

2. os: IZBOLJŠANJE OKOLJA IN PODEŽELJA

a) Trajnostna raba kmetijskih zemljišč	Izravnalna plačila za gorska območja	
	Izravnalna plačila za druga območja z omejenimi možnostmi	
	Kmetijsko okoljski ukrepi	

Izravnalna plačila za OMD

Veljavnost sedanjega sistema OMD do 1. 1. 2010,
do takrat sprememba uredbe!

Namen je ohranjanje kmetovanja, obdelanosti zemljišč in posledično poseljenosti v OMD, ohranjanje biodiverzitete in vzdrževanje značilne kulturne krajine.

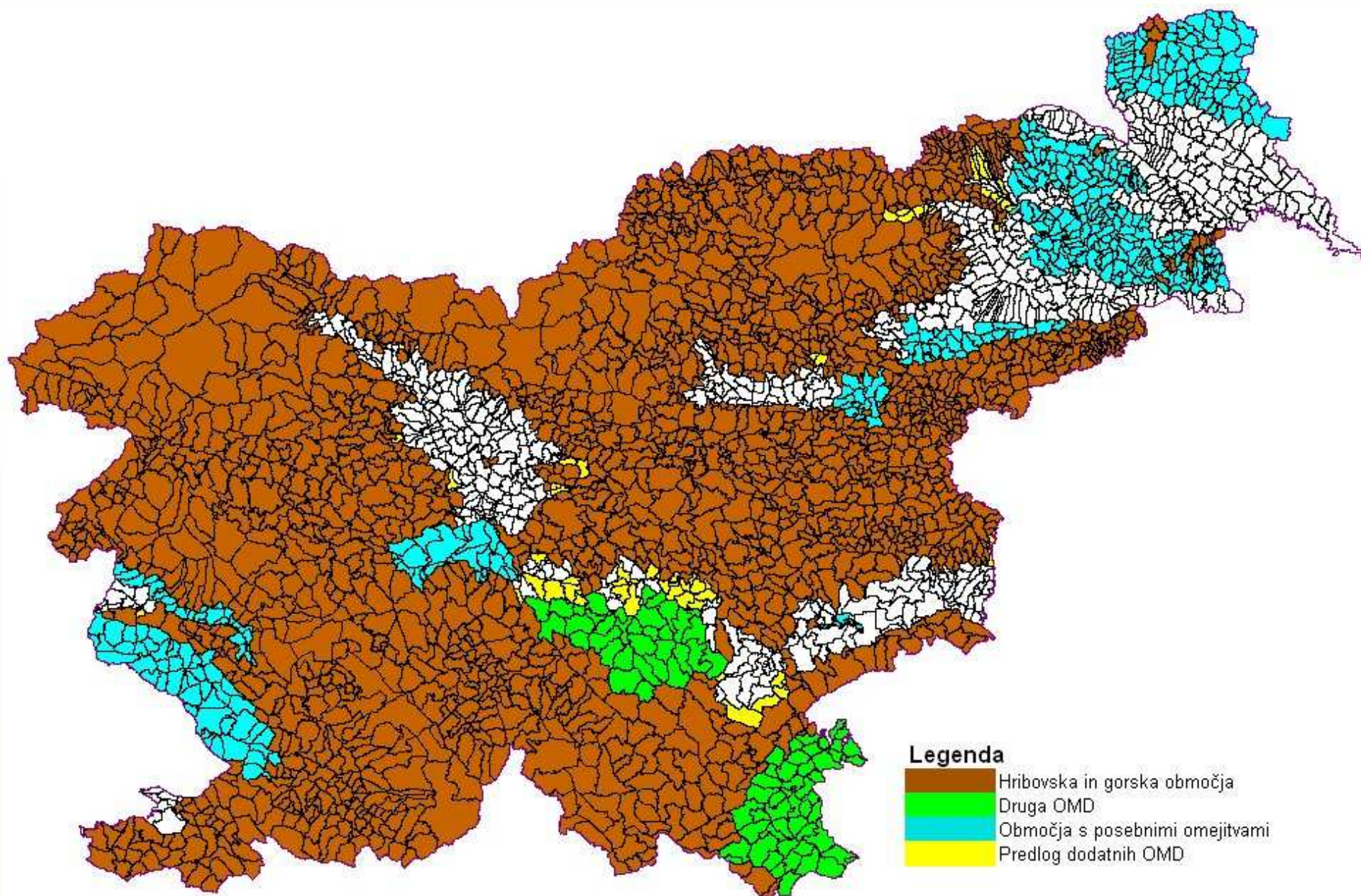
- **Upravičenec (nosilec KMG) za lahko uveljavlja izravnalna plačila za vsa kmetijska zemljišča v rabi v OMD.**
- **Izpolnjevati mora zahteve navzkrižne skladnosti - Uredbo (ES) št. 1782/03.**
- **Min površina na KMG je 1 hektar**
- **Kmetovanje še najmanj pet let od prejema prvega izravnalnega plačila za ta namen;**

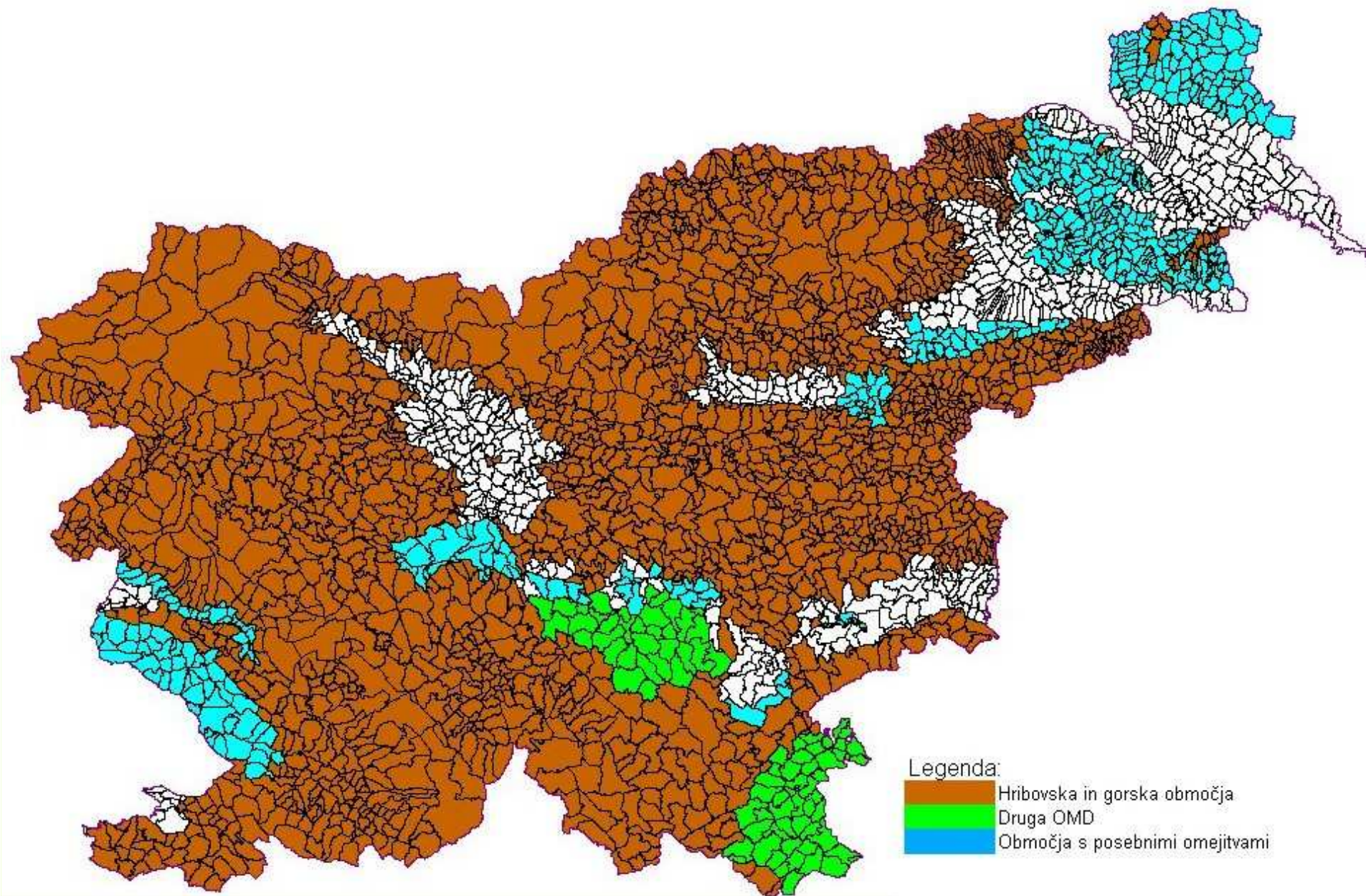
Obseg OMD v SLO

- Določen s PRP 04-06
 - obseg 85% SLO
- Predlog dopolnitev OMD v PRP 07-13
 - obseg bi se povečal na 86,3%, delež KZU v OMD pa na 74,2%

Območja	Površina (ha)	Površina (%)
Hribovsko gorska območja	1.468.300	72,4
Druga OMD	81.400	4,0
Območja s posebnimi omejitvami	201.400	9,9
Skupaj OMD	1.751.100	86,3
Območja izven OMD	276.200	13,7
Slovenija	2.027.300	100,0

Predlog dopolnitev OMD v PRP 2007 – 2013





Višina izravnalnih plačil za OMD

Skupno je namenjenih 40.341.241 mio € letno.

Višina izravnalnega plačila v okviru seznama OMD se določi glede na podatke elaborata »Območja z omejenimi naravnimi dejavniki za kmetijstvo v RS« v višini:

- <i>gorsko višinska KMG:</i>	185,3 €/ha
- <i>KMG - planine:</i>	185,3 €/ha
- <i>strma KMG:</i>	158,4 €/ha
- <i>kraška KMG:</i>	158,4 €/ha
- <i>gričevnato hribovita KMG:</i>	130,3 €/ha
- <i>druga KMG:</i>	63,9 €/ha
- <i>KMG, ki v elaborat niso vključena, a imajo zemljišča znotraj OMD:</i>	25 €/ha.

Plačila se za površine, ki presegajo obseg 100 hektarjev znižujejo tako, da površine nad 100 ha dobijo 50 odstotkov predvidenega plačila.

Kmetijsko okoljska plačila

Namen ukrepa je zmanjšanje onesnaževanja okolja, ohranjanje biotske raznovrstnosti in specifičnih vrednot slovenskega podeželja, tradicionalnega kmetovanja in s tem povezane kulturne dediščine, podpiranje sonaravnih kmetijskih praks, vzpostaviti ravnotežje med kmetijsko pridelavo ter varovanjem narave in okolja, plačilo za družbeno pomembne storitve.



SKOP
stara shema
2004-2006



KOP
nova shema
2007-2013

Višino plačil določa letna uredba (7 letna je sprejeta).

Max za njive 600 €/ha, za trajne nasade 900 €/ha in za travinje 450 €/ha.

> 100 hektarjev, se znesek plačil za te podukrepe zniža za 50 odstotkov.

Vlada Republike Slovenije je 1. marca 2007 sprejela dve uredbi s področja ukrepov razvoja podeželja za obdobje 2007-2013, in sicer:

- **Uredbo o plačilih za kmetijsko okoljske ukrepe iz Programa razvoja podeželja za Republiko Slovenijo 2004-2006 v letih 2007-2010 in**
- **Uredbo o plačilih za ukrepe osi 2 iz Programa razvoja podeželja Republike Slovenije za obdobje 2007-2013 v letih 2007-2013.**

Sredstva so določena v PRP 2007-2013 v okviru ukrepov osi 2, za katere se v obdobju 2007-2013 skupno namenja do 587.640.844 eurov, od tega za:

- ukrep izravnalnih plačil do 282.388.688 eurov oziroma do 40.341.241 eurov letno,**
- kmetijsko okoljska plačila iz PRP 2004-20006 in PRP 2007-2013 do 305.252.156 eurov oziroma 42.750.308 eurov letno.**

Ukrepi se financirajo iz javnih sredstev, pri čemer se do 80% sredstev sofinancira iz Evropskega kmetijskega sklada za razvoj podeželja (EKSRP), vsaj 20% pa iz proračuna RS.

KMG iz **SKOP/PRP 2004-2006** lahko nadaljujejo z izvajanjem ukrepov do izteka 5 letne zaveze,

-nadaljevanje istega ukrepa in enakega obsega kot 2006,

-sledljivost od 2004,

-ni delnih prehodov v novo shemo,

-ni prehoda med ukrepi,

-ostaja DKP in pogoji za uk



Navzkrižna skladnost pa velja za pridobitev OMD in enotnega plačila!





Kmetijsko okoljska plačila 2007-2013

KMG vstopi v novo 5 letno zavezo,

-nadaljuje z ukrepi iz PRP 2004-6 oz.na novo vstopi

-sledljivost od 2007,

-dovoljeni so prehodi,

-možna širitev

-navzkrižna skladnost nadomesti DKP



Višina plačil v SKOP in KOP v EUR/ha letno

(POD)UKREP	SKOP	KOP
Zmanjševanje erozije v sadjarstvu in vinogradništvu	139,2	/
Ohranjanje kolobarja	88,2	91,84
Ozelenitev njivskih površin	126,6	172,2
Integrirano poljedelstvo	151,8	197,21
Integrirano sadjarstvo	265,2	336,61
Integrirano vinogradništvo	265,2	381,71
Integrirano vrtnarstvo	214,2	184,91

(POD)UKREP	SKOP	KOP
Ekološko kmetovanje:		
•njive-poljščine	277,8	298,07
•vrtnine na prostem	328,8	551,45
•vrtnine v zav. prostorih	354	487,90
•intenzivni sadovnjaki	480	554,73
•travniški sadovnjaki	177	237,80
•vinogradi, hmelj.,drevesnice	480	578,92
•trajno travinje	139,2	227,55
Planinska paša:		
•brez pastirja	36,6	61,09
•s pastirjem	49,2	72,57

(POD)UKREP	SKOP	KOP
Košnja strmih travnikov		
•nagib 35-50 odstotkov	100,8	90,20
•nagib nad 50 odstotkov	151,8	142,27
Košnja grbinastih travnikov	151,8	132,84
Travniški sadovnjaki	114	93,89
Reja avtohtonih in tradicionalnih pasem domačih živali:		
•govedo, konji	72 €/žival	89,38 €/GVŽ letno
•prašiči	28,8 €/žival	
•ovce, koze	10,8 €/žival	
•perutnina	100,8 €/100 živali	

(POD)UKREP	SKOP	KOP
Pridelava avtohtonih in tradicionalnih sort kmetijskih rastlin	75,6	102,91
Sonaravna reja dom. živali	50,4	84,46
Ohranjanje ekstenzivnega travinja	50,4	48,38
Reja domačih živali v os.območju pojavljanja velikih zveri	18,6	29,11

(POD)UKREP	SKOP	KOP
Ohranjanje posebnih traviščnih habitatov	88,2	66,83
Ohranjanje traviščnih habitatov metuljev	/	66,83
Ohranjanje steljnikov	/	143,91
Ohranjanje habitatov ptic vlažnih ekstenzivnih travnikov na območjih Natura 2000	/	83,23

(POD)UKREP	SKOP	KOP
Pokritost tal na VVO <ul style="list-style-type: none"> •njive-poljščine •trajni nasadi •travinje 	<p style="text-align: center;">202,2</p> <p style="text-align: center;">151,8</p> <p style="text-align: center;">126,6</p>	<p style="text-align: center;">83,64</p> <p style="text-align: center;">184,50</p> <p style="text-align: center;">31,57</p>
Ohranjanje obdelane in poseljen krajine na zavarovanih območjih:	+ 20% NP; +15% RP; +10% ostala ZO	/
Zatravljanje in zelena praha	151,8	/

Podukrep 214-III/2 Ohranjanje posebnih traviščnih habitatov

Zahteve pri izvajanju podukrepa:

Kmetijsko gospodarstvo oziroma posamezne površine kmetijskega gospodarstva se morajo nahajati na ekološko pomembnih območjih iz uradne evidence.

Paša ali košnja in spravilo se opravijo po cvetenju trav in speljavi mladičev ogroženih vrst ptic (po 15.7.).

Osnovna obtežba z živino na kmetijskem gospodarstvu mora biti 0,2-1,9 GVŽ/ha kmetijskih zemljišč v uporabi.

Pri izvajanju podukrepa je obstoječe robne pasove dreves in živih mej potrebno obrezovati in redčiti vsako drugo leto.

Uporaba mineralnih gnojil in fitofarmaceutskih sredstev ni dovoljena.

Posebni traviščni habitati



Podukrep 214-III/3 Ohranjanje travniških habitatov metuljev

Zahteve pri izvajanju podukrepa:

Kmetijsko gospodarstvo oziroma posamezne površine kmetijskega gospodarstva se morajo nahajati na ekološko pomembnih območjih iz uradne evidence.

Med 1.7. in 20.8., v času razvoja metuljev na travniških hranilnih rastlinah, košnja in paša nista dovoljeni.

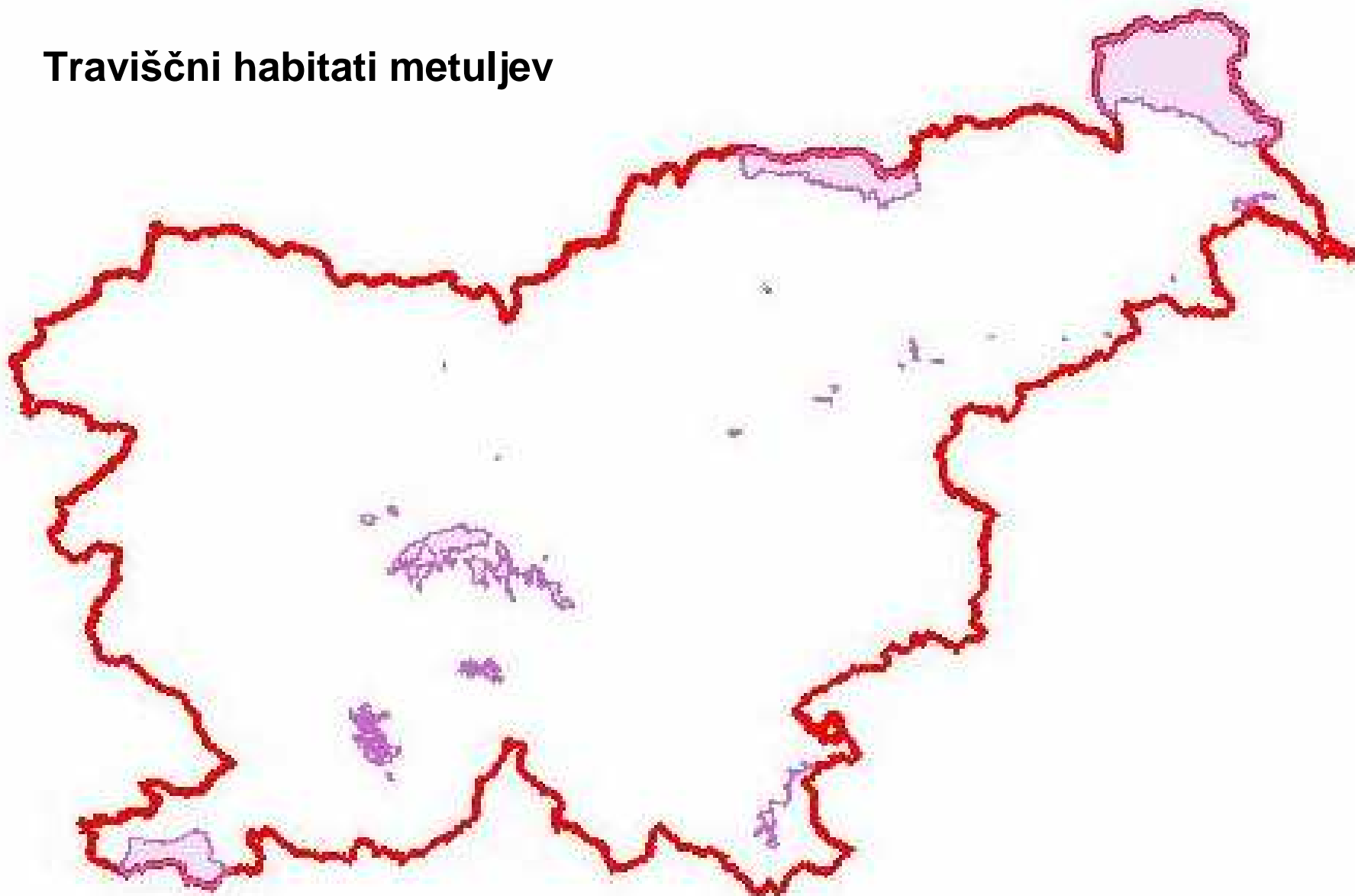
Pred 1.7. in po 20.8. se lahko izvaja paša ali košnja in spravilo.

Pri izvajanju podukrepa je obstoječe robne pasove dreves in živih mej potrebno obrezovati in redčiti vsako drugo leto.

Osnovna obtežba z živino na kmetijskem gospodarstvu mora biti 0,2-1,9 GVŽ/ha kmetijskih zemljišč v uporabi.

Uporaba mineralnih gnojil in fitofarmaceutskih sredstev ni dovoljena.

Traviščni habitati metuljev



Podukrep 214-III/4 Ohranjanje steljnikov

Zahteve pri izvajanju podukrepa:

Kmetijsko gospodarstvo oziroma posamezne površine kmetijskega gospodarstva se morajo nahajati na ekološko pomembnih območjih iz uradne evidence.

Paša in košnja nista dovoljeni do 25.8.

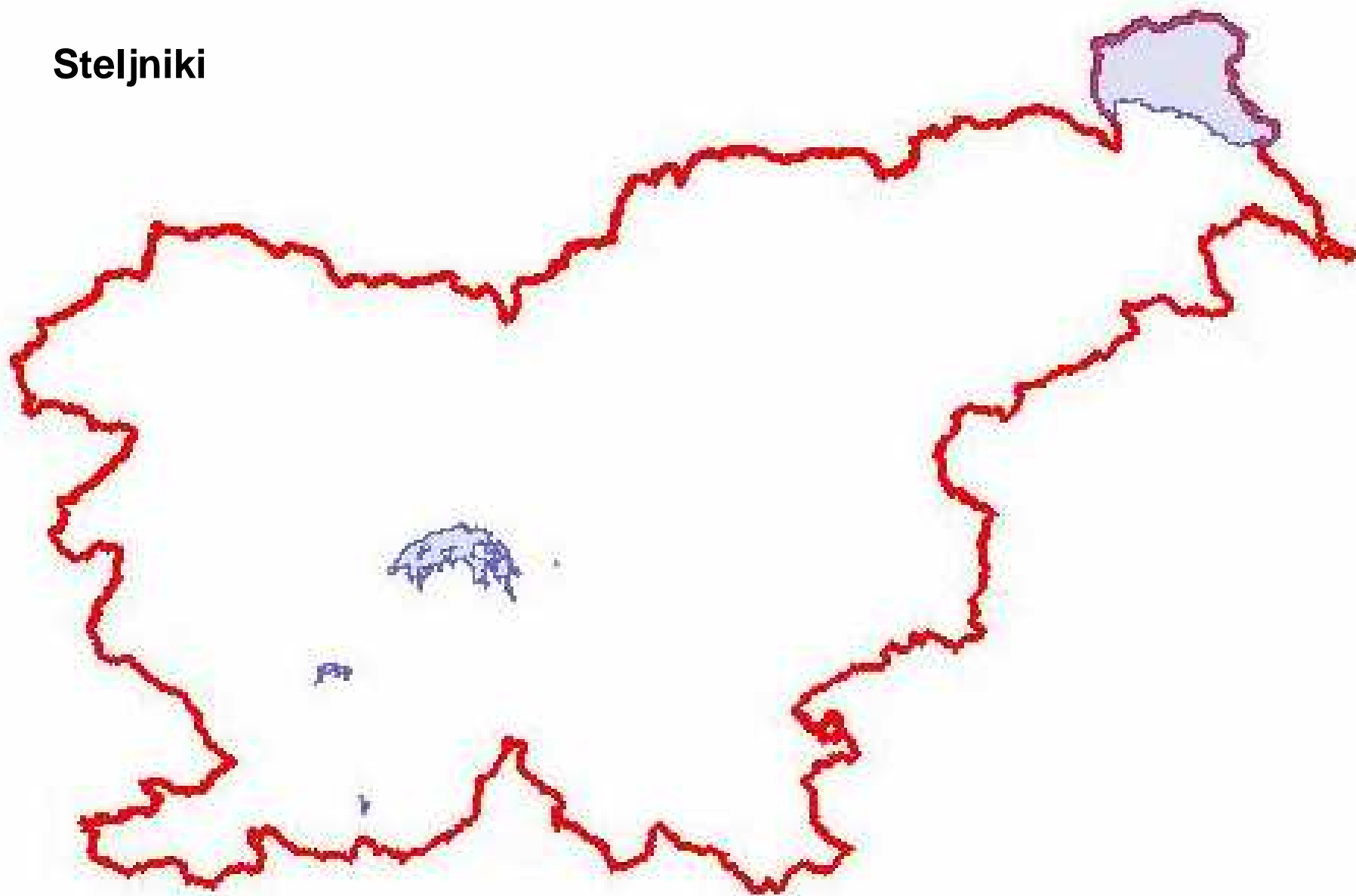
Po 25.8. je potrebno obvezno izvajati pašo ali košnjo in spravilo.

Pri izvajanju podukrepa je obstoječe robne pasove dreves in živih mej potrebno obrezovati in redčiti vsako drugo leto.

Osnovna obtežba z živino na kmetijskem gospodarstvu mora biti 0,2-1,9 GVŽ/ha kmetijskih zemljišč v uporabi.

Uporaba mineralnih gnojil in fitofarmaceutskih sredstev ni dovoljena.

Steljniki



Podukrep 214-III/5 Ohranjanje habitatov ptic vlažnih ekstenzivnih travnikov na območjih Natura 2000

Zahteve pri izvajanju podukrepa:

Kmetijsko gospodarstvo oziroma posamezne površine kmetijskega gospodarstva se morajo nahajati na osrednjih območjih pojavljanja ptic vlažnih ekstenzivnih travnikov na Naturi 2000 iz uradne evidence.

Prva košnja je možna šele po 01.08. Opraviti je potrebno najmanj enkratno košnjo in spravilo letno.

Pašna raba ni možna.

Za GERK, katerega površina presega velikost 1 ha, je obvezno izvajanje tipa košnje iz sredine travnika navzven.

Osnovna obtežba na kmetijskem gospodarstvu mora biti 0-1,9 GVŽ/ha kmetijskih zemljišč v uporabi.

Uporaba mineralnih gnojil in fitofarmaceutskih sredstev ni dovoljena.

**Osrednja območja pojavljanja ptic vlažnih
ekstenzivnih travnikov na Natura 2000**

